

# 高中生的第一道生涯選擇題

## — 選課選組 —

1. 從測驗談起-興趣/性向測驗
2. 類組、課程與升學之關係
3. 選組Q&A



時間：104年4月25日（星期六）中午10:10-11:40  
主講人：高一輔導教師 尤淑玲

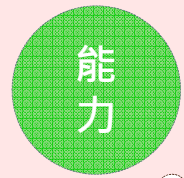
1

## 讓天賦自由



適性發展

迎接未來的唯一辦法，  
是將你**喜歡**做的事，和你**擅長**做的事結合。



2

## 發現自己的熱情—興趣量表

3

## 測驗是否具參考價值？

- 接受測驗時，是否了解測驗的目的以及作答方式、並且**認真作答**？
- 受測當天是否有過度疲勞、睡眠不足、身體不舒服等影響測驗結果的**生理狀況**？
- 受測當天是否有太過緊張、心情不好等影響測驗結果的**心理狀況**？

4

## 大學入學考試中心興趣量表

- 一、目的：提供高中學生生涯輔導與選填大學學系的參考工具。
- 二、興趣：是個人對某些事物或活動有所**喜好而主動接觸、參與的積極心理傾向**。

5

## 大學入學考試中心興趣量表

### 三、興趣六碼：

本測驗將個人和工作類型分成六型

實際型(R) 研究型(I) 藝術型(A)  
社會型(S) 企業型(E) 事務型(C)

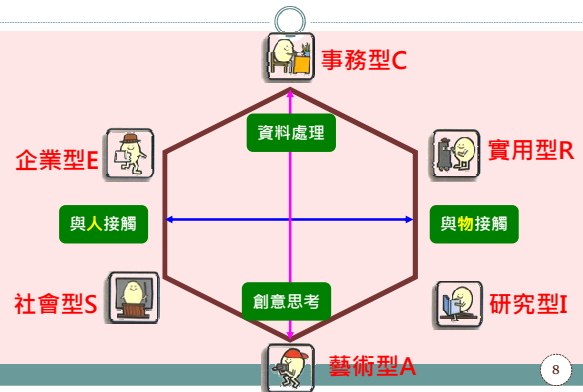
6

## 興趣量表測驗分數的意義

0	33	66	99
不喜歡	普通	喜歡	
與自己不相似 十分排斥 避免選擇	不特別喜歡 不算討厭 可有可無	有這方面偏好 樂於接受 會優先選擇	

7

## 興趣六型



8

## 興趣代碼單碼型的解釋--實際型(R)

- 人格特質：**情緒穩定、有耐性、坦誠直率、寧願行動不喜多言。
- 喜歡的環境：**講求實際、需動手的环境中從事明確固定的工作。依既定的規則，一步一步地製造完成有實際用途的物品。
- 適合的工作：**機械、電子、土木、建築、農藝等工作。



9

## 興趣代碼單碼型的解釋--研究型(I)

- 人格特質：**擅長觀察、思考、推理與分析。
- 喜歡的環境：**追根究柢，依自己步調解決問題，提出想法和策略重於處理細節，喜歡和興趣相同的人一起討論。
- 適合的工作：**生物、化學、醫藥、數學、天文等相關工作。



10

## 興趣代碼單碼型的解釋--藝術型(A)

- 人格特質：**直覺敏銳、感受力強、善於表達與創新。
- 喜歡的環境：**藉文字、聲音或色彩表達自己的感受，喜歡無拘無束，獨立作業、但不想被忽略。
- 適合的工作：**音樂、寫作、繪畫、設計、舞蹈等。



11

## 興趣代碼單碼型的解釋--社會型(S)

- 人格特質：**對人和善，有同理心、易相處，關心自己和別人的感受。
- 喜歡的環境：**傾聽與了解別人，喜歡幫助別人、教導別人，願意付出時間處理人際問題。
- 適合的工作：**教師、輔導、醫護、社工等。



12

## 興趣代碼單碼型的解釋--企業型(E)

1. 人格特質：  
精力旺盛、生活緊湊、好冒險競爭。
2. 喜歡的環境：  
做事有計畫並立刻行動，  
希望擁有權力去改善不合理的事，  
擅用說服力、組織力，希望自己表現被肯定，  
成為團體焦點。
3. 適合的工作：  
管理、銷售、司法、從政等。



13

## 興趣代碼單碼型的解釋--事務型(C)

1. 人格特質：  
個性謹慎、做事講求規矩、  
按部就班、精打細算。
2. 喜歡的環境：  
喜歡在有清楚規範的環境下工作，  
生活哲學是穩紮穩打，不喜歡改變或創新，也不喜歡冒險和領導。
3. 適合的工作：銀行、金融、會計、秘書等。



14

## 興趣量表專有名詞—興趣代碼

- 自興趣六碼分數中從最高分起，取出三型，稱為「興趣代碼」。
- 一般應有三碼，但亦可能為雙碼甚或單碼。
- 如果兩碼之間分數相差不到6分，則兩碼的位置可以互換。

15

## 興趣量表專有名詞—抓週三碼

- 本測驗最後有三題，讓學生從六個生涯錦囊中，挑出三個來實現自己的生涯夢。藉此來驗證前面198題的反應。
- ※ 興趣代碼：由行為樣本推論，傾向評量客體我
- ※ 抓週三碼：表達自我的興趣，傾向評量主體我

16

## 興趣量表專有名詞—諧和度

- 諧和度表示興趣代碼和抓週三碼相似的程度。
- 諧和度低者（3以下）表示興趣類型不確定，需與老師進一步討論。
- 諧和度愈高，興趣代碼愈有參考價值。



17

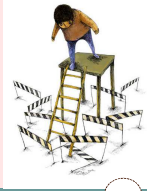
## 興趣代碼與抓週諧和度等級表

等級	說明	興趣代碼	抓週三碼
6	3碼全相同	R I E	R I E
5	前2碼字母次序相同	R I E	R I S
4	3碼字母相同次序不同	R E I	E I R
3	第1碼字母相同	S I A	S E R
2	前2碼出現在對方3碼中	R I C C E S	I E R S C R
1	第1碼字母出現在對方代碼中	S E A	A I R
0	第1碼字母未出現在對方代碼中	I R E	S E A

18

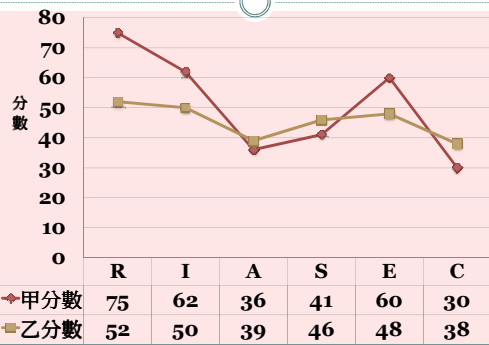
## 興趣量表專有名詞—區分值

- 主要是區分學生的不同喜好。
- 區分值愈低 (3以下) 且全距 (最高分減最低分) 低於22分表示類型區分不明顯。
- 區分值愈低時，在生涯抉擇時較會猶豫不決。



19

## 舉例：區分值



20

## 區分值低的原因，可能是：

- 六型分數都是高分，可能表示：多才多藝，樣樣有興趣，在學校忙進忙出，分身乏術；若學科能力較強，選系問題較單純，但未來生涯發展的選擇要多費思量。若學科能力不高，高分可能是過度強化自己喜歡的程度，未來在升學或就業上，可能有頻換工作或高不成低不就的現象。

21

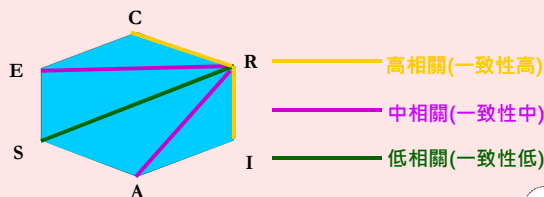
## 區分值低的原因，可能是：

- 六型分數皆低分，可能表示：文化刺激較少，生活經驗偏狹，都以不喜歡來回答；若學科能力不錯，也有可能是作答受到情緒影響，不想做答而通通答「不喜歡」。
- 六型分數普通，可能表示：自我概念模糊，隨機作答；或是作答動機不高或閱讀有困難。

22

## 興趣量表專有名詞—一致性

- 六個類型可用六角形來標示，並按照一個固定的順序排成R-I-A-S-E-C。六個類型彼此之間心理特質相近或相反的特性。一致性高，生涯發展歷程比較穩定。



23

例如：RIS與RSI三碼，前者較會穩定的留在「理工」的環境，而後者則容易徘徊在理工或人文的環境。

## 興趣測驗在選組上的應用



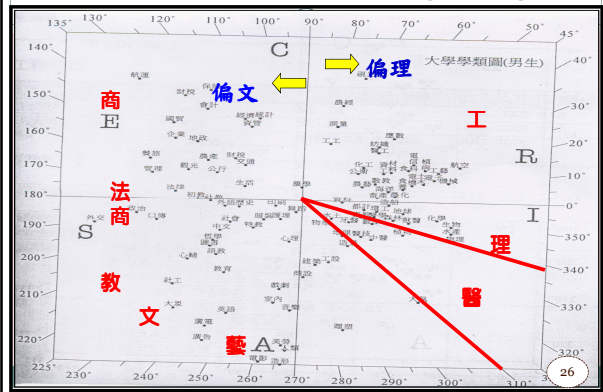
24

## 學類興趣扇形區域

- 個人的六個興趣類型分數可轉換成正切角度數，然後適度的展開 $30^\circ$ 的區間；由邊線上的兩個角度數分別和中心原點連成直線後，可得一塊扇形區域。
- 留意扇形區對面的學系是**諧和性最低**的一群，建議最好避開這些學系。(趨吉避凶)
- 若你的區分值過低，或**一致性也過低**，則這扇形區域的穩定性不高，請僅參考「學類代碼表」。

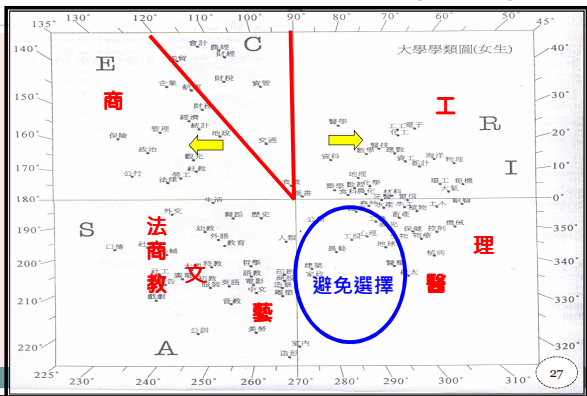
25

## 學類興趣扇形區域(男生)



26

## 學類興趣扇形區域(女生)



27

## 興趣三碼適合就讀的學類學系

請查詢學類代碼表—

1.代碼表已分送每位學生一人一本

★學類代碼表：p.6-p.13

2.學類代碼表網路查詢系統：

從首碼、雙碼或三碼了解自己較適合的學群或學類。

請點選大考中心首頁下方—興趣量表學類代碼表查詢系統

<http://www.ceec.edu.tw/intqry/Default.aspx>

28

29



www.ceec.edu.tw/mypic3\_ib.aspx

### 大學入學考試中心 興趣量表

查詢二碼： ASE 回主頁面 回上一頁 顯示全部

學群名	跨學群	學類名	學類代碼
醫藥衛生學群	化妝品學類	化妝品與時尚彩妆系	1010101
醫藥衛生學群	化妝品學類	化粧品(應用與管理)科學系	1010102
醫藥衛生學群	化妝品學類	香粧品學系	1010103
醫藥衛生學群	化妝品學類	藥用化粧品學系	1010104
地球與環境學群	地理學類	地理學系	1020101
地球與環境學群	地理學類	地理環境資源學系	1020102
建築與設計學群	都市計畫學類	市政暨環境規劃學系(跨行政管理)	1030101
建築與設計學群	都市計畫學類	都市計畫(與景觀)與空間資訊學系	1030102
建築與設計學群	景觀與空間設計學類	都市規劃(與防災)學系	1030103
建築與設計學群	景觀與空間設計學類	*建築(與)環境(室內)設計系	1030104
建築與設計學群	景觀與空間設計學類	*景觀及都市設計系	1030105
建築與設計學群	景觀與空間設計學類	景觀(設計)學系	1030106
建築與設計學群	景觀與空間設計學類	景觀建築學系	1030107
建築與設計學群	工藝學類	*文化資產維護系	1040101
建築與設計學群	工藝學類	*流行工藝設計系	1040102
建築與設計學群	工藝學類	*珠寶(技術)系	1040103
建築與設計學群	工藝學類	古蹟藝術修護學系(所)	1040104
建築與設計學群	工藝學類	創意思計與建築學系	1040105
建築與設計學群	工藝學類	傳統工藝與創意設計學系	1040106

## 解讀興趣測驗注意事項

- 如果類型代碼之間的**差距小於6**，則代碼可以**互換**。
- **區分值小於3**，測驗沒有辦法幫助同學區分他的興趣類型。**(興趣尚未顯著分化)**
- 興趣測驗結果不能作為選課的唯一指標，需對課程及外界資訊進一步瞭解。  
**(測驗價值--透過測驗來倒帶&反思找尋生涯線索)**

30

## 興趣量表常見的問題

- **測驗結果不準：**  
沒有我本來就喜歡的學系？  
從學類代碼選出的學系，我連想都沒想過？
- **扇形圖內的科系太少了，怎麼辦？**

31

## 升學輔導的應用

- ★ 優先選擇分數較高的、排除非常不適合的學系。
- **學類圖應用：**避免扇形區對面的學系，因諧和性低。
- 學生的人格類型與那些學習環境類型相似？
- 這些學系較重視哪些能力？
- 哪些學科可以培養這些能力？
- **建立學群學類的概念：**利用學系交通網。(手冊P.40)

32

## 發現自己的天才--新編多元性向測驗解釋

新編多元性向測驗 解題指南 8/12

編者：陳安寧 吳明鈞 楊心怡

學校：文華高中 附錄：附錄

圖表顯示了測驗結果的分布，包括一個折線圖和一個表格。折線圖顯示了不同測驗分數的分布情況。表格列出了測驗分數、標準分、百分等級、信度、效度等數據。

33

## 指點迷津—解讀新編多元性向測驗

**前言：**

- 接受測驗時，是否了解測驗的目的以及作答方式、並且**認真作答**？(作答態度)
- 受測當天是否有過度疲勞、睡眠不足、身體不舒服等影響測驗結果的**生理狀況**？
- 受測當天是否有太過緊張、心情不好等影響測驗結果的**心理狀況**？

34

## 何謂『性向』？

- 「**性向**」是指**學習某種知識或技能的潛在能力**，只要經過**學習**或**訓練**就可以發揮出來，可用來預測個人未來在某些相關工作上的表現。
- 「**性向**」與「**興趣**」的差異：  
性向 → 預測個人「**能不能**」從事某些事  
興趣 → 預測個人「**喜不喜歡**」做某些事



35

## 新編多元性向測驗-用途

- 測量學生不同領域的學習潛能，以做為**學業輔導**或**選組選科**之參考。
- 幫助學生了解自己**能力的優弱勢**，以利做進一步的生涯規劃。
- 可「**發掘**」不太確定或被低估之潛在能力。



36

## 八個分測驗

### 分測驗名稱

語文推理	☉數字推理
☉圖形推理	☉機械推理
☉空間關係	中文詞語
英文詞語	知覺速度與確度

☉ 高表示較適合讀自然組

37

## 分測驗的意義說明

- 一. **語文推理**-對文字的理解能力、推理及應用之能力
  - **所測量能力**：測量推斷**兩對字詞所含意義間關係**的能力。
  - **學群**：皆需要。
  - **適合職業領域**：廣告業、出版業、法律工作、教育工作、新聞工作。



38

## 分測驗的意義說明

### 二. **數字推理**-處理數字材料的能力

- **所測量能力**：測量數學推理能力，而不是只強調計算的熟練度。
- ★**課業**：數學、物理、化學，及需要數量思考的學科。
- **學群**：工程、數理化及財經。
- **適合職業領域**：會計、實驗室研究工作、電腦程式設計及科技研發工作。



39

## 分測驗的意義說明

### 三. **圖形推理**-抽象圖形歸納推理的能力

- **所測量能力**：測量對於各種抽象的圖形或符號線索變化之推斷能力。**有助於填補語文和數字推理能力的不足**。
- **學群**：數理化、建築與設計、藝術。
- **適合職業領域**：自然、數學、電腦程式設計、機械、製圖、精修物件、研發創造工作。



40

## 分測驗的意義說明



### 四. 機械推理-機械及普通物理學能力

- **所測量能力**：測量應用基本的機械能力、工具配件以及物理力學原理之能力。
- **可預測修理裝配和操作複雜的機械裝置方面之成功率**。
- **學群**：工程、數理化。
- **適合職業領域**：木匠、機械工程師、資訊工程師、機械操作員、修護人員、裝配員、玩具和日常用具設計和製作人員。

41

## 分測驗的意義說明

### 五. 空間關係-二度及三度空間相互轉換的能力

- **所測量能力**：測量方位空間關係之視覺領悟力、視覺注意力、觀察力以及圖像記憶力。
- **學群**：建築與設計、藝術、大眾傳播學群。
- **適合職業領域**：駕駛、地政測量、**製圖**、**建築**、裝潢、**藝術**、**服裝設計**、室內設計。



42

## 分測驗的意義說明

### 六. 中文詞語-用字精準度

- **所測量能力**：測量辨認**同義詞**的中文成語，以及連接中文俗諺上下片語之使用能力。
- ★ **課業**：文組學科。
- **學群**：文史哲、大眾傳播、教育、法政。
- **適合職業領域**：秘書人員、作家、新聞事業、校對、廣告、圖書館員及編輯人員。



43

## 分測驗的意義說明

### 七. 英文詞語-過去英文學習的成果

- **所測量能力**：測量辨別意義相近的英文辭彙及校正英文語法錯誤的能力。
- **學群**：外語、財經。
- **適合職業領域**：企業機構裡的許多工作，如重要秘書人員、大眾傳播人員、外交人員、寫作人員、圖書館員及貿易人員。



44

## 分測驗的意義說明

### 八. 知覺速度與確度-兼顧反應速度及正確度

- **所測量能力**：測量快速而又準確的視知覺能力和短暫記憶力，也是一種所謂的**文書性向**。
- **學群**：教育、文史哲、法政、大眾傳播、財經。
- **適合職業領域**：對辦公室工作或者需要整理文字資料的工作很重要，如**檔案整理**、**資料登錄**、**校對**、**編碼**、**打字**、圖書出版工作者、翻譯、會計、貿易、圖書館人員、新聞工作者等。



45

## 使用與解釋

- 原始分數無意義。
- **百分等級**：一個人的測驗結果在團體中與別人比較之後所居的地位，例：**PR80**。
- 量表分數 (1-19)：平均數10，標準差3。
  - 13→高
  - 10→中
  - 7→低
- 性向組合分數：平均數100，標準差15

46



## 測驗結果的組型

側面圖的意義：從兩個面向來解讀

- 1.各能力的整體水準
- 2.各能力間的差異程度

受試者的能力組型大致可分為  
「平坦型」和「峰谷型」。

47

## 測驗結果的組型

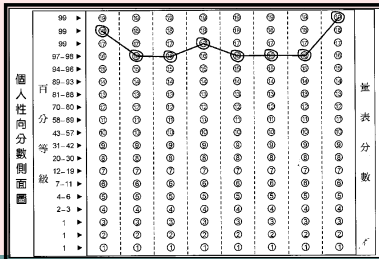
「平坦型」：

- 能力未顯著分化，八項性向分數的高低都很接近、差異小。
- 側面圖組型大致又可分為高平型、均平型、低平型。

48

## 範例說明

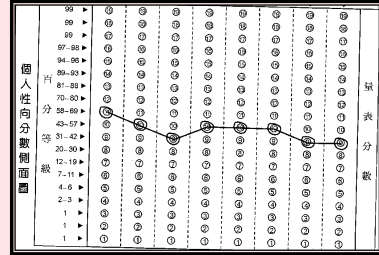
- 居高平坦型**：各項能力分化較不明顯，只要肯繼續努力學習高中各學科教材，要考進一般大學或院校都會如願。



49

## 範例說明

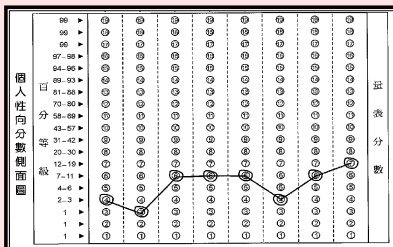
- 居中平坦型**：未具備特別好或特別差的能力，選組或選科系時，有待參考其他興趣或學業成績來做決定。



50

## 範例說明

- 居低平坦型**：無特別長處，在高中的各科成績表現不佳，在學業學習上會較為困難。



51

## 測驗結果的組型

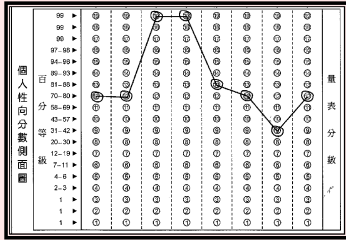
「峰谷型」：

- 性向能力顯著分化，各能力的高低差異明顯。
- 不同能力間高低的變異，構成許多不同的能力組型。

52

## 範例說明

- 居中但有一兩項尖峰型：此尖峰性向能力為你的長處，有待重視培養。



53

## 性向測驗在選組上的應用

來看看三個組合分數吧!!



香港城市大學 (CUHK) Copyright © 2011 by CityU Press

54

## 性向組合：從組合看選組

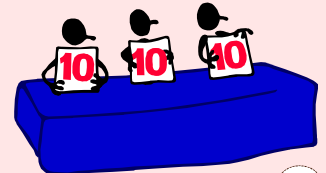
性向組合	隸屬分測驗	
學業性向	語推+數推+圖推	學業成就
理工性向	圖推+機械+空間	理工>文科→自然組
文科性向	語推+中文	文科>理工→社會組



55

## 學業性向分數

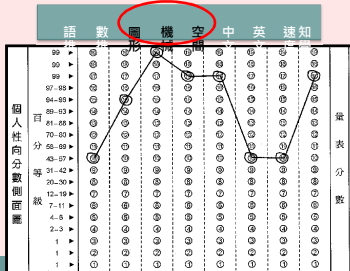
- 語文推理+數字推理+圖形推理
- 此項分數越高，在學校的學習能力也越高，能有效預測學業成就之優劣。



56

## 理工性向分數

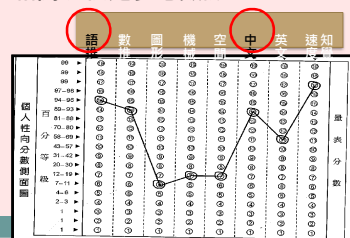
- 機械推理+空間關係+圖形推理
- 理工分數>文科性向→自然組



57

## 文科性向分數

- 語文推理+中文詞語
- 文科性向>理工分數→社會組
- 英文詞語分數與文科性向組合分數一併列為選修社會組相關院校之參考數據。



58

## 注意事項

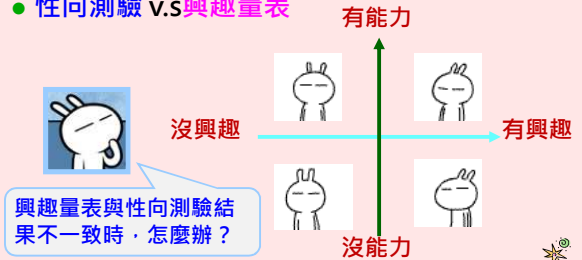
- 性向測驗通常用來查證或證實已知的事實
- 預測失敗比預測成功更正確  
(考慮動機、態度、努力)
- 別急著依測驗結果而自我設限，  
測驗的誤差會影響到成績的高低。  
(受試者、測驗工具本身、環境等)
- 解釋的限制：性向測驗果不能作為選組唯一的指標，應結合其他方面做綜合評估。



59

## 測驗應用小叮嚀

- 測驗結果準嗎？ ➤ 準、不準、不知道
- 性向測驗 v.s 興趣量表



60

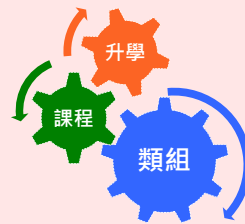
## 興趣測驗與性向測驗不一致

- 檢視測驗結果是否具參考價值?!
- 可搭配各學科表現，看看哪幾科的表現是較好且穩定的，再配合興趣做選擇。
- 以興趣量表結果為主，須評估其他因素：人格特質穩定/科系明確/好惡分明/學科表現亦不差..。
- 以性向測驗結果為主，分析自己的優勢，若興趣廣泛，雖不滿意但可接受時，可從優勢之處尋找熱情。試著在有興趣的學系組群中，找出學習上投資報酬率較高的科系類組。

61

## — 選課選組 —

~類組、課程與升學之關係



62

## — 選 組 —



63

## - 學群v.s類組 -

學 群	一類	二類	三類
1.資訊學群	☺	☺	
2.工程學群		☺	
3.數理化學群		☺	
4.醫藥衛生學群			☺
5.生命科學學群			☺
6.生物資源學群			☺

64

## - 學群v.s類組 -

學群	一類	二類	三類
7.地球與環境學群		☺	
8.建築與設計學群	☺	☺	
9.藝術學群	☺		
10.社會與心理學群	☺		☺
11.大眾傳播學群	☺	☺	
12.外語學群	☺		

65

## - 學群v.s類組 -

學群	一類	二類	三類
13.文史哲學群	☺		
14.教育學群	☺	☺	☺
15.法政學群	☺		
16.管理學群	☺	☺	
17.財經學群	☺		
18.遊憩與運動學群	☺		☺

66

## - 各類組升學考試科目 -

	第一類組 (社會組)	第二類組 (自然組)	第三類組 (自然組)
領域	文、法、商、 社會科學、 教育、管理	理、工	醫、農、 生命科學、
學測	國文、英文、數學、自然、社會		
指考 重點 科目	國、英、 <u>數乙</u> 歷、地、公	國、英、 <u>數甲</u> 物、化	國、英、 <u>數甲</u> 物、化、 <u>生</u>

67

## 選組Q&A



68

## 面對選組常見的幾類問題 (迷思)



69

## 常見問題1

### 多元入學制度造成選組的迷思

#### ※甄選入學疑問：

1. 為因應學測的自然考科，所以高中選修自然科科目數越多越有優勢？
2. 二類與三類的抉擇？
3. 高二先選自然組，之後轉社會組？

※聽說三類組班風較好？  
 ※聽說三類組學測自然科較占便宜？  
 ※聽說先到自然組再轉到社會組數學會較好？

70

## 班風不好的傳言-背後的真相

1. 讀書風氣-事在人為，每班皆然
2. 目標明確-減少冤枉路

71

## 103學年度甄選入學榜單-二三類組班級比較

第三類組			第二類組		
大學名稱	學系(組)名稱	錄取名額	大學名稱	學系(組)名稱	錄取名額
國立清華大學	生命科學系	大學繁星	國立清華大學	工程與系統科學系乙組	個人申請
國立成功大學	職能治療學系	個人申請	國立清華大學	工程與系統科學系甲組	個人申請
國立成功大學	藥學系	個人申請	國立交通大學	工業工程與管理學系	個人申請
國立中正大學	經濟學系	個人申請	國立交通大學	電機工程學系(乙組)	個人申請
國立中正大學	資訊管理學系	個人申請	國立交通大學	電機資訊學士班	個人申請
國立中山大學	海洋環境及工程學系	個人申請	國立成功大學	地球科學系	個人申請
國立中山大學	電機工程學系乙組	個人申請	國立成功大學	航空太空工程學系	個人申請
國立中興大學	食品暨應用生物科技學系	個人申請	國立中央大學	數學系	個人申請
國立中興大學	食品暨應用生物科技學系	個人申請	國立中正大學	資訊工程學系	個人申請
國立彰化師範大學	數學系	個人申請	國立彰化師範大學	資訊管理學系數位內容科技與管理組	個人申請
國立臺中教育大學	國際企業學系	個人申請	國防大學理工學院	動力及系統工程學系	其他
國立臺中教育大學	數位內容科技學系	個人申請	中國醫藥大學	醫學檢驗生物技術學系	個人申請
國立嘉義大學	水生生物科學系	個人申請	中原大學	電機工程學系	個人申請
國立嘉義大學	財務金融學系	個人申請	東海大學	化學系化學生物組	個人申請
國立嘉義大學	數位學習設計與管理學系	個人申請			

72

## 自然組在學測上 較有優勢-背後的真相？

1. 三類組學測自然科較占便宜？
2. 先到自然組再轉到社會組，數學會較好？

73

學測成績好壞  
最重要因素：  
是能力的問題？！  
還是選讀內容範圍  
較多較深的問題？

74

## 選擇社會組未來考學測比較不利的刻板印象

- 選擇社會組，未來考學測比較不利？
- ✚ 以學測總級分而言：數學與自然的影響是原因還是結果？
- ✚ 甄選入學的篩選機制：優勢學科？
- ✚ 甄選入學社會組開放名額的多寡影響

75

## 甄選入學總級分的迷思？

以下，是本校發生的真人真事...

- 以102學年度甄選入學為例  
中興大學中文系 篩選國文3倍、英文6倍。  
(過篩結果：英文13 國文14)

	總級分	國	英	數	社	自
	60分	14	12	9	14	11
同級分超額篩選 總級分須60	58分	14	13	8	12	11
乙生(舞蹈班)	51分	15	13	3	13	7

乙生通過篩選並成為正取

76



## 優勢考科的重要-跨考生的優勢？

- 以102學年度甄選入學為例

交大傳播與科技系 篩選國文3倍、英文3倍、社會3倍  
(過篩結果：國+英+社=43)

	總級分	國	英	數	社	自
甲生(自然組)	63分	14	13	9	14	13
乙生(社會組)	66分	15	15	9	15	12

甲生未通過篩選，乙生通過篩選並錄取。

77

## 優勢考科的重要-跨考生的優勢？

- 以102學年度甄選入學為例

中山大學企管系 篩選國文3倍、英文5倍、數學4倍  
(過篩結果：英14 數學11 國文13)

	總級分	國	英	數	社	自
甲生(自然組)	64分	13	13	11	14	13
乙生(社會組)	63分	14	14	12	13	10

甲生未通過篩選，乙生通過篩選並錄取。

78

## 自然科選讀越多對學測越有利？

- 高二的自然科必、選修學分時數(一學年)：

- 社會組：物理、化學、生物、地科皆必修各2學分(學測範圍)
- 自然組：物理、化學、生物、地科共必修至少8學分(學測及指考範圍)，自然組的自然科選修開設時數由各校訂定。

能力與興趣仍是  
影響學習成就  
最重要的因素

79

## 104學年度學測自然科考題設計

- 第一部份：高一必修四科，滿分80分  
第二部份：高二必修四科，滿分48分(56分)
- 原始分數滿分128分
- 我們關心的是：  
104學年度自然科15級分的原始分數？  
15級分：116.62 < 原始分數 ≤ 128  
(級距8.33)

80

## 99課綱社會組的自然科目必修8學分-學測範圍

### 本校社會組學生自然科學測分數達標之比較

自然科	103學年度	102學年度	101學年度
課程綱要變動	99課綱	99課綱	95課綱
達頂標	46人	39人	20人
達前標	203人	224人	131人

學測自然科第二部分  
考試範圍：社會組  
8學分必修

自然科選讀科目  
較少的不利因素  
已消失

81

## 本校高二課程時數簡表(含輔導課)

	一類(社會組)		二類(自然組)		三類(自然組)	
	上學期	下學期	上學期	下學期	上學期	下學期
國文	6	6	5	5	5	5
英文	6	6	5	5	5	5
數學	6	6	5	5	4	4
物理	0	2	4	4	3.5	4
化學	2	0	4	4	4	3.5
生物	2	0	2	0	2	2
地科	0	2	0	2	0.5	0.5
歷史	3	3	2	2	2	2
地理	2	3	2	2	2	2
公民	3	2	2	2	2	2

82

### 本校高三課程時數簡表(含輔導課)

	一類(社會組)		二類(自然組)		三類(自然組)	
	上學期	下學期	上學期	下學期	上學期	下學期
國文	7	7	6	6	6	6
英文	7	7	7	7	7	7
數學	6	6	7	7	6	6
物理	0	0	6	6	5	5
化學	0	0	5	5	4.5	4.5
生物	0	0	0	0	4.5	4.5
地科	0	0	0	0	0	0
歷史	5	3	0	0	0	0
地理	3	5	0	0	0	0
公民	3	4	0	0	0	0

83

### 認識甄選入學-個人申請各系學測篩選 (以104學年度為例)

- 社會組：篩選科目多為  
國、英、數、**社**、總級分
- 自然組：篩選科目多為  
國、英、數、**自**、總級分

學測篩選採計組合資料來源：  
大學甄選入學委員會網站--「個人申請」校系分別查詢

84

### 甄選入學-個人申請各系學測篩選情形 以104學年度為例-社會組趨勢

(反白區塊表示自然組及社會組校系選擇篩選此組合者，有一定的比例)

學測篩選組合	科系數	學測篩選組合	科系數	學測篩選組合	科系數
國英數 社總	2	國英社 總	19	國英數 總	39
國英數社	15	國英數	119	國英社	84
國英總	52	英數總	52	國英	94
英數	70	英總	34	國	63
英	55	社	41	總	371

85

### 社會組應關注的重點

- 社會組：將學測**自然科**作為篩選或採計之校系者，**微乎其微**。
- ★★★★★真正關鍵在：
1. 單科篩選到最後若與別人同級分，才會篩選**總級分**。
  2. **數學科**的重要。
  3. **國英數社**佔有優勢後，學測**總級分**及七月**指考**才有優勢。

86

### 甄選入學-個人申請各系學測篩選情形 以104學年度為例-自然組趨勢

(反白區塊表示自然組及社會組校系選擇篩選此組合者，有一定的比例)

學測篩選組合	科系數	學測篩選組合	科系數	學測篩選組合	科系數
國英數 自總	10	國英數 自	32	英數自 總	38
英數自	153	英數總	52	數自總	48
國英自	22	英自總	27	英數	70
數自	29	英自	54	自總	7
數	26	自	26	總	371

87

### 自然組應關注的重點

- 自然組：
- ★★★★★真正關鍵在：
1. **英文、數學、自然科**特別重要。
  2. **國英數自**佔有優勢後，學測**總級分**及七月**指考**才有優勢。

88

## 優勢考科的重要-自然組---英數自的重要性

- 以101學年度甄選入學為例

101學年度  
英文頂標14

	總級分	國	英	數	社	自
甲生(自然組)	72分	14	15	15	13	15
錄取：台大化工(國英數自·須達頂標且各篩選3倍)						
乙生(自然組)	72分	13	14	15	15	15
錄取：台大資工(英數自·須頂標且篩選英自10倍、數學2.5倍)						
丙生(自然組)	72分	14	13	15	15	15
錄取：清大化工(國、英、數、自·皆須前標·篩選總級分)						

89

## 七月指考考試分發的疑問？

- 七月指定科目考試時，不是考得多就勝出，要考高分才是重點！
- 科數3-6科(104學年度最多採計2科)一般難分組上課，卻可跨組考試與選填志願，惟選考數愈多負擔也愈重，需慎重選擇。所以能力是重要指標。
- 社會組最擔心自然組學生跨考數乙：104學年度商、管學院採計國、英、數乙三科有230個校系。

指考採計組合資料來源：  
大學考試入學分發委員會網站：「校系分則查詢系統」

90

## 指考採計考科組合—以104學年度第一類組為例

指考採計組合	科系數	指考採計組合	科系數	指考採計組合	科系數
國英數乙 歷地	360	國英數乙	230	國英歷地	99
國英歷地公	89	國英數乙 歷公	79	國英歷	40
國英數乙公	28	國英公	14		
不採計國文	2	不採計英文	29	不採計數乙	269

91

## 指考採計考科組合—以104學年度第二類組為例

指考採計組合	科系數	指考採計組合	科系數	指考採計組合	科系數
國英數甲 物化	318	國英數甲 物	55	國英數甲	54
英數甲物 化	9	英數甲物	8	國英數甲 化	6
國數甲物	5	不採計國文	21	不採計英文	9
不採計物理	69	不採計化學	123		

92

## 指考採計考科組合—以104學年度第三類組為例

指考採計組合	科系數	指考採計組合	科系數	指考採計組合	科系數
國英數甲 化生	123	英數甲物 化生	43	國英化生	17
國英數甲 生	17	國英數甲 物生	14	國化生	11
國英生	8	不採計國文	45	不採計英文	16
不採計物理	199	不採計化學	64		

93

## 學生在選組上的迷思

- 社會組：
  - 逃避數學才選社會組-不可行。
  - 數理弱才選社會組，但對社會組科系及未來發展毫無所悉...
- 自然組：
  - 逃避國文、英文才選自然組-自投羅網。
  - 因為學測考慮，所以先選自然組加強自然科或數學科後，再轉社會組-應多三思。

94

## 常見問題2

- 學愈多科目，未來能考的科系愈多，所以選擇學習科目愈多的組，將來考試愈划算？

✚ 採計科目的總分

✚ 個人的時間管理及能力

✚ 未來的選擇到底是什麼？



95

## 常見問題3

- 如果興趣與能力不協調，該怎麼辦？

✚ 興趣與能力的關係

✚ 如果選擇以興趣為主...

✚ 如果選擇以能力為主...

96

## 常見問題4

- ※ 我喜歡生物，其他都不喜歡，所以選三類？

1. 忘記還有英文、數學、物理、化學的存在？

2. 現在數理成績不太好，是因為我沒有努力？

未來要如何解決？

97

## 常見問題5

- 如果對於未來該唸什麼，都沒有方向與特別的興趣，現在該怎麼辦？

✚ 對自己的了解有多少？

✚ 對科系、學群、職業生涯的了解有多少？

✚ 有什麼管道可以協助了解？

✚ 如果自己的意見與父母的看法不同時？

98

## 常見問題6

- 興趣與性向很明確在社會組，但是家長擔心出路問題，所以試圖說服孩子選擇自然組？

✚ 您做好心理準備了嗎？

1. 孩子的怨懟
2. 接受孩子學習挫敗的可能
3. 放下名校迷思
4. 孩子的生涯轉彎

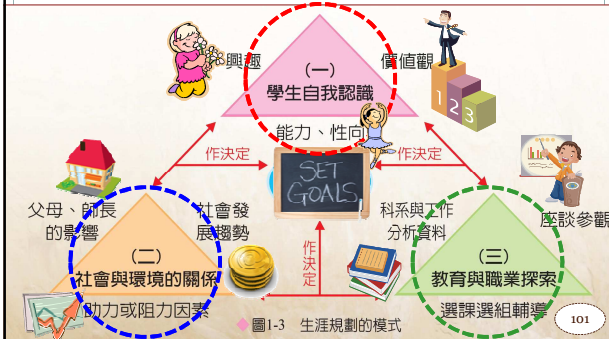
99

## 近兩年轉組人數之異動

100學年度入學								
年級	轉組	一類轉二類	一類轉三類	二類轉一類	二類轉三類	三類轉一類	三類轉二類	合計
暑輔期間		3	5		2	7	2	19
二上轉二下				4	1	5		10
二下轉三上				6	2	17	2	27
合計		3	5	10	5	29	4	56
101學年度入學								
年級	轉組	一類轉二類	一類轉三類	二類轉一類	二類轉三類	三類轉一類	三類轉二類	合計
暑輔期間				1	1		1	3
二上轉二下			2	2		3		7
二下轉三上			6			13	2	21
合計		2		9	1	16	3	31

100

## 所以重要的是.. 決定選組的可能因素



## 決定選組的可能因素

1. 學業成績
2. 性向測驗的結果
3. 興趣量表的結果
4. 生活體驗中的興趣
5. 個人能力與特質、價值觀等

## 決定選組的可能因素

6. 想選擇的未來職業
7. 家人、師長的期望
8. 同儕的影響
9. 自我實現驅力：態度決定一切
10. 升學制度~~考量~~

## 選（轉）組重要日期

- 選組時間：5/15（一）～ 6/9（一）
- 轉組時間：
  1. 高一升高二暑輔課開始2週內（約8月）
  2. 高二上學期第2次段考後辦理（約12月）
  3. 高二下學期第2次段考後辦理（約6月）
- 轉組限制：以一次為限

## 生涯資訊網站

- 大學校系探索：
  1. 漫步在大學：提供科系簡介、師資、修業課程、設備與獎學金、就業進修等資訊。
  2. 大學網路博覽會
- 大學入學考試相關網站
  1. 大學入學考試中心
  2. 大學術科考試委員會

## 生涯資訊網站

- 大學入學招生相關網站
  1. 大學招生委員會聯合會
  2. 大學甄選入學委員會
  3. 大學考試入學分發委員會
  4. 科技校院日間部四年制申請入學聯合招生委員會
  5. 中央警察大學
  6. 臺灣警察專科學校
  7. 軍校招生



## 歡迎聯繫.....



- 高一輔導教師  
尤淑玲老師 分機613
- 教務處  
註冊組廖偉良組長 分機214  
教學組陳瑋岳組長 分機212
- 班級導師

• 如有任何選組或升學疑問，歡迎隨時與本校師長聯繫.....

107

點選「行政單位」  
→輔導處

如家長願意收到學校的資訊，歡迎您主動登錄您的電子信箱，學校會不定期發送重要活動訊息給您。

點選「聯絡我們」

時間	類別	單位	標題	發佈	點閱
2015/04/13	【公告】	輔導處	103學年度高一導師及班級導師名單	輔導處	318
2015/04/22	【公告】	輔導處	清華高三班心導課課程	輔導處	48
2015/04/16	【公告】	輔導處	歡迎入學-清大學生生活經驗傳承講座Part1-我的第一...	輔導處	12
2015/04/14	【公告】	輔導處	中興大學活動與學生社團招生入學辦法	輔導處	1
2015/04/09	【公告】	輔導處	靜宜大學課程「Mini Maker Faire Taichung 201...	輔導處	31
		輔導處	2015年第1屆學術研討會	輔導處	16
		輔導處	清華大學教育創新研討會開幕式「臺灣教育發展...	輔導處	20
		輔導處	「遠東大學與澳洲皇家墨爾本理工大學」雙學位...	輔導處	57
		輔導處	國大之聲-幫助學生邁向大二大學之門的平台	輔導處	16

點選「家長電子信箱登錄服務網」

歡迎聯繫  
輔導處聯繫/輔導處傳真/輔導處電話

家長電子信箱服務網說明：如家長願意收到學校的資訊，歡迎您主動登錄您的電子信箱，學校會不定期發送重要活動訊息給您。

相片來源：Milia'Mia FB圖片

103學年度文華高中家長資訊登錄服務網

親愛的學生家長您好：

本校將啟用文華高中校園資訊寄送服務，若家長們願意收到學校各處室的相關訊息，歡迎登錄您的電子郵件及相關聯絡資訊。當您的孩子畢業後，學校會主動刪除您的電子郵件不再使用，敬請放心。孩子就讀本校期間，如遇您的電子郵件有變動或不願再收到本校訊息時，可再度進入本網頁，進行修改或刪除。感謝您，歡迎您！

文華高中

帳號：學生學號  
密碼：學生身份證後5碼

請輸入帳號及密碼：

帳號： (請輸入學生學號)

密碼： (請輸入學生身份證後5碼)

ATTENTION  
請使用IE(無廣告彈出)  
修正本網站顯示錯誤  
工具>相容性檢視設定

