

The background features a stylized landscape with rolling green hills in the foreground and light blue, wavy hills in the background. On the left side, there are several trees: a large tree with purple and pink foliage, and several smaller trees with green foliage. The text is presented on a white rectangular box with a blue border, tilted slightly to the right.

# 大學入學的考試與招生

## ---招生篇

其他招生管道

# 科技院校日間部四年制申請入學

- 網址：<https://caac.jctv.ntut.edu.tw>
- 高中生申請入學，不需要加考專業科目及統一入學考試。
- 四技科大的學習取向是以「技術專業培育」為主，大部分的科系和各大學所開設的課程相似，唯四技科大的專業養成理論與實務並重。
- 每人最多可申請5個校系。  
(部分學校會限級填一系，例如：臺科大、北科大)
  - 第一階段：依各校系組自定的成績採計及權重來進行篩選。
  - 第二階段：書面資料審查、面試等。

# 科技院校申請簡章

## 以「臺灣科大機械工程系」為例

校系(組)、學程資料	國立臺灣科技大學 機械工程系			學科能力測驗 成績採計方式		第二階段複試 評分項目	甄試總成績計算方式及同分參酌順序		
							甄試全部評分項目	占總成績比例	同分參酌順序
志願代碼	101001	招生名額	8	科目	權重	書面資料審查	學科能力測驗成績	60%	1
性別要求	未要求	預計 複試人數	32	國文	*1.00		數學學科能力測驗成績	---	2
				英文	*1.00		英文學科能力測驗成績	---	3
寄發第二階段 複試通知	詳見「複 試說明」	第二階段 複試費	800	數學	*1.00		自然學科能力測驗成績	---	4
				社會	---		書面資料審查	40%	5
繳交資料收件截止 (郵戳為憑)	101.3.29	繳交 資料		自然	*1.00	<ol style="list-style-type: none"> <li>學歷證件影本。</li> <li>歷年成績單及排名[名次/班級人數](應屆生應附在複前五學期成績)。</li> <li>自傳(A4格式,請註明申請姓名、申請系別,並陳述申請入學動機,一千字以內)及讀書計畫。</li> <li>其他有利審查資料(社團參與、學生幹部、證照、競賽成果、語文能力、成果作品、特殊才能等)</li> </ol>			
第二階段複試日期	---								
寄發成績單日期	101.4.18			資訊]/[大學部招生]/高					
成績複查或申訴截止 (郵戳為憑)	101.4.19								
公告錄取名單日期	101.4.24	備註		<ol style="list-style-type: none"> <li>第二階段複試本校採書面資料審查,申請學生不必到本校。</li> <li>本系較適合大學指定考試第二類組考生申請。</li> <li>本班學生入學後均需參加工程學院舉辦之基礎數學會考,成績未達及格標準者,必需修習基礎數學課程。</li> </ol>					
<sup>3</sup> 是否採備取制	是								

第一階段  
學測採計

第二階段  
學測與指定項目採計

第三階段  
同分參酌



# 科技院校申請入學篩選方式與大學不同哦！ 以「臺灣科大機械工程」為例

- 查詢「科技院校申請入學」  
<https://caac.jctv.ntut.edu.tw> → 統計資料 → 篩選標準一覽表 ([PDF檔](#))
- 「臺灣科大機械工程系」最低篩選分數

國文權重	英文權重	數學權重	社會權重	自然權重	第一階段篩選
1	1	1	0	1	86.67

- 篩選分數之計算

$$\text{考生 } (\text{國} \times 1 + \text{英} \times 1 + \text{數} \times 1 + \text{社} \times 0 + \text{自} \times 1) \times 100 = 86.67$$
$$(15 \times 1 + 15 \times 1 + 15 \times 1 + 15 \times 0 + 15 \times 1)$$

→ 換算下來，國、英、數、自4科學測平均為**13**

科技院校申請入學  
網站提供  
換算表

最新消息

重大變革事項

下載專區

\*本簡章內容採用PDF檔

### 【簡章】

附錄一：102學年度科

附錄二：102學年度科

附錄三：102學年度科

附錄四：102學年度科技校院四年

5.附錄五：102學年度科技校院四年

6.附錄六：102學年度科技校院四年

7.附錄七102學年度科技校院四年制

### 【申請生資訊】

造字申請表(pdf檔)

102學年度四技申請入學招生退費申請表(word檔)

102學年度四技申請入學招生個別報名系統使用手冊(pdf檔)

申請生學科能力測驗成績權重採計，一階篩選成績計算範例 excel檔)

### 【高中職學校】

102學年度四技申請入學集體報名系統使用手冊(pdf檔)

申請校系(組)、學程資料調查表word檔)

102學年度四技申請入學整批匯入考生志願欄位型態說明(word檔)

102學年度招生宣導說明會會議資料(pdf檔、ppt檔)

### 【委員學校】

102學年度四技申請入學複試及報到登錄系統操作手冊(pdf檔)。

102學年度四技申請入學複試及報到登錄系統說明會簡報資料(pdf檔)。

篩選成績計算範例  
(excel檔)

統計資料

相關網站連結

考生作業系統

高中職學校作業系統

委員學校作業系統

# 國立臺北藝術大學

- 網址：<http://1www.tnua.edu.tw/main.php>
- 科系包括：音樂、傳統音樂、美術、戲劇、劇場設計、舞蹈、電影創作、新媒體藝術等，採計學測、術科及專業科目成績。
- 國立臺北藝術大學→行政單位→教務處→招生訊息→簡章下載
- 僅「舞蹈學系」及「新媒體藝術學系」有少數申請名額，其他學系多半以單獨招生為主。(102學年度個人申請)

# 中央警察大學

- 網址：<http://www.cpu.edu.tw/bin/home.php>
- 第一階段：學測成績-分**自然組(甲組)**和**社會組(乙組)**招生

組別	學測	學系
自然組 (甲組)	國英數自	刑事警察、消防(災害防救組、消防組)、交通、資訊管理、 <b>鑑識科學</b> 、水上警察
社會組 (乙組)	國英數社	行政警察、公共安全、犯罪防治(預防組、矯治組)、國境警察(國境管理、移民事務)、行政管理、法律

- 第二階段：**體檢**、口試、**體能測驗**與身家調查。



# 中央警察大學

- 生活津貼補助：每月約15,000元
- 錄取門檻等同熱門國立大學

以101學年度警大招生為例：  
男生錄取分數4科約54~58級分  
女生錄取分數4科約56~60級分





# 中央警察大學考試日程

上網報名時間	約102年4月10日~4月23日
初試報名費及資料郵寄	約102年4月10日~4月24日
第一階段考試（初試）放榜	約102年6月13日
寄發複試通知及不錄取通知	約102年6月20日前
第二階段考試（複試）	約102年7月11日
第二階段考試（複試）放榜	約102年8月1日
寄發正、備取通知	約102年8月3日
新生入學報到及預備教育	約102年8月10日

# 警察專科學校

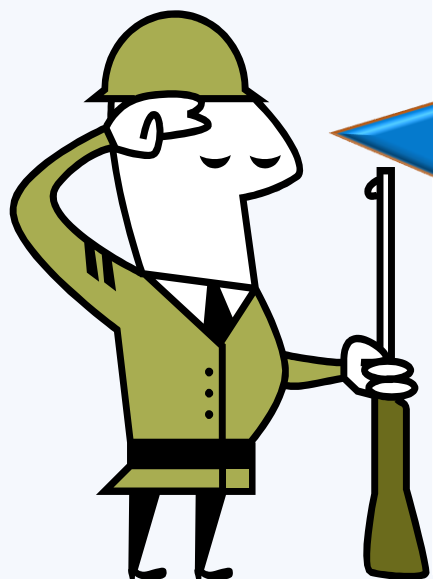
- 網址：<http://www.tpa.edu.tw/>
- 報名資格：25歲以下，符合高中職畢業或同等學力者可報考。
- 初試：警專「**自辦筆試**」成績。**(不採計學測)**
- 複試：通過體能測驗、口試、體格檢查、身家調查。

組別	科系	自辦筆試科目
自然組 (甲組)	消防安全科 海洋巡防科	國文(含作文)、英文、物理、化學、 甲組數學
社會組 (乙組)	行政警察科	國文(含作文)、英文、中外歷史、 中外地理、乙組數學

# 軍事院校正期班

- **軍校聯招**：陸軍官校、海軍官校、國防醫學院、國防大學（管理學院、理工學院、政治作戰學院）

入學管道	第一階段	第二階段
	查、 績篩選	面試、智力測驗（滿100分） 審查書面資料
	學測成績篩選	生活與情緒適應問卷、 智力測驗（滿100分）、 面試與專長測驗



歡迎洽詢  
教官室



# 香港名校-高度國際化，旋風橫掃兩岸學子

學校	2012國際排名	特色領域
香港大學	全球23/亞洲3	法律、醫學、工程、商管
香港科技大學	全球33/亞洲10	商科、理工
香港中文大學	全球40/亞洲12	文學、理科、商管
香港城市大學	全球95/亞洲30	法律、資訊、商管、創意媒體
香港理工大學	全球159/亞洲26	工程、技術、飯店及旅遊管理、設計

平均每年學費  
11萬港幣以上

- 學測：約65級分以上
- 托福：213以上或IELTS：6.5以上
- 全程英文口試，觀察表達能力及邏輯。



# 中國名校-學測前標即可申請

- 「港澳台聯招」是主要渠道
- 以「985高校」為優先選擇：39所綜合型大學（台灣承認學歷）
- 自行上網找資訊，免透過仲介代辦
- 網站資訊：「聯合招生辦公室網站」：[www.ecogd.edu.cn](http://www.ecogd.edu.cn)  
「普通高校聯合招生」：<http://www.gatzs.com.cn/gatpz/index.do>

學校	2012國際排名	特色
北京大學	151-200	中國最高學術殿堂
清華大學	151-200	工學與管理學最強
浙江大學	151-200	有東方劍橋的美譽
復旦大學	201-300	企業最青睞的大學
中山大學	301-400	華南排名第一學府



## + MEMBER'S LOGIN

用户名：密码：[管理部门登陆 >>](#)[→ 用户注册](#)   [→ 忘记密码](#)

## + QUICK LINK



中华人民共和国教育部

MINISTRY OF EDUCATION P.R.C.

[中国高等教育学生信息网](#)[阳光高考 信息平台](#)

## 重要消息

[“海峡两岸招生服务中心”成立](#)[关于划定2013年中国普通高等学校联合招收](#)[关于2013年全国联招成绩公布及录取工作的公告](#)[2013年普通高校联合招收华侨、港澳地区及台湾省学生福建省报名点...](#)[2013年内地招收华侨、港澳台地区学生第二批次院校简章彙總](#)[2013年内地招收华侨、港澳台地区学生第一批次院校简章彙總](#)[2013年内地开设港澳台、华侨学生预科班学校名单（27所）](#)[2013年内地招收华侨、港澳台地区学生第二批本科录取院校（84所）](#)

## 祖国大陆普通高校免试招收台湾考生

## 各报名点最新发布信

[\[澳门高等教育辅助办公室\] 2011年中国普通高等学校联合招收...](#)[\[福建厦门市高校招生办公室\] 2010年普通高校联合招收港澳台...](#)[\[上海市高校招生办公室\] 2006年中华人民共和国普通高等学校...](#)

## + MORE

## + INFORMATION

# 招生简章

报名网址：

<http://www.ecogd.edu.cn>

报名时间：

2013年3月1日至3月31日(週六、日除外)，其中3月1日至15日為網上預報名時間，3月16日至31日為現場正式確認時間，具體工作時間安排以各報名點公告為準。

考试时间：

2013年5月25日（星期六）  
5月26日（星期日）  
进行考试[報名資格>](#)   [報名地點>](#)[報名方式>](#)   [考試科目>](#)[考試時間>](#)   [考試地點>](#)[錄取相關>](#)   [報考答疑>](#)

PART II

大學多元入學的

重要變革 (除繁星外)



# 103學年度個人申請-全面線上書審

目標：減輕考生印製、寄送書面資料的作業時間及負擔。

- 審查資料要分項製作與儲存，並轉成PDF檔。
- 上傳容量限制為**10MB**
- 每個單一項目不得超過**5MB**
- 務必在期限內完成「上傳」及執行「確認」。
- 甄選委員會網站上有提供操作影音教學檔及各式相關教學說明，請多加利用。



# 英聽測驗納為大學甄選入學審查資料項目

## 大考中心辦理英聽測驗

自101年起英聽測驗一年二試

## 大學校系入學審查資料

102及103學年度  
大學自訂將英聽測驗成績納為甄選入學審查資料

## 大學校系入學檢定項目

104學年度大學開始將英聽測驗成績納為各入學管道之檢定項目

負責考試單位：大學入學考試中心  
網址：<http://www.ceec.edu.tw/TELC/AboutTELC.aspx>

今年考試時間為10/19、12/14

# 音樂術科考試內容修正

1. **絃樂主修**：「小提琴、中提琴、大提琴」或「低音提琴」知考試內容**均刪除「練習曲一首」**，指定「巴赫(J. S. Bach)無伴奏鳴曲或無伴奏組曲中任選一個樂章」。
2. 理論作曲不分主副修，均明定考試佔分比為**筆試40%、面試60%**。
3. 相關資訊請參閱術科簡章或大學術科考試委員會。

