



臺中市立文華高級中等學校  
Taichung Municipal Wen-Hua Senior High School

113 學年度

# 親師

全校  
座談會手冊

活動時間 | 113年9月21日(星期六)

活動地點 | 本校禮堂、第一閱覽室及各班教室



# 親師

全校

座談會手冊

## 目錄 · CONTENTS

壹、程序表 .....	01
貳、校長的話 .....	02
參、各處室報告	
● 教務處報告 .....	05
● 學務處報告 .....	19
● 總務處報告 .....	31
● 輔導處報告 .....	35
● 圖書館報告 .....	41
肆、附錄	
附錄一 國際教育-全球化浪潮中的文華 .....	43
附錄二 臺中市立文華高級中等學校學生使用行動載具管理規範 .....	46
附錄三 防治藥物濫用宣導 .....	47
附錄四 校園防災疏散平面圖 .....	49
附錄五 校園性別事件求助管道及資訊 .....	50
附錄六 本校 113 學年度導師名單 .....	51
附錄七 本校辦公室分機一覽表 .....	52
附錄八 本校 112 學年度親師座談會 - 家長意見回覆彙整表 .....	53
附錄九 臺中市心理諮詢機構表 .....	57
附錄十 校園平面圖 .....	58



## 臺中市立文華高級中等學校 113 學年度第 1 學期親師座談會程序表


### 【高一家長場次】

日期	時間	項目	主辦單位/ 主持人	地點	備註
9 月 21 日  星 期 六	08:10-08:30	1. 報到：領取資料 2. 反毒宣導說明	輔導處/學務處	禮堂	
	08:30-10:00	1. 開幕式、校務報告 2. 介紹單位主管	黃校長偉立 林會長嘉洋		
		國際教育介紹	秘書/圖書館		
		新制 108 課綱家長說明會暨 濶學系統說明	教務處		
	10:00-12:00	<u>班級家長會暨親師座談</u> ： 1. 班級經營理念 2. 意見交流 3. 選舉班級家長代表	班級導師	各班 教室	高一各班家長 參加
	12:00-13:30	簽到及用餐（備有午餐）	學務處	第一 會議室	班級家長代表
	13:30-14:30	家長代表大會	黃校長偉立 林會長嘉洋		班級家長代表
14:40-16:10	家長委員會	李主任佳宏	家長會委員		

### 【高二、高三家長場次】

日期	時間	項目	主辦單位/ 主持人	地點	備註
9 月 21 日  星 期 六	08:10-08:30	1. 報到：領取資料 2. 濶學系統說明	輔導處	第一 閱覽室	以高三升學為 主，歡迎高三、 高二家長一同 參與
	08:30-08:40	國際教育介紹	秘書/圖書館		
	08:40-10:00	<u>講座：大學多元入學制度介紹 及如何準備學習歷程檔案</u> 從大學多元入學制度，談如何 協助孩子面對未來的學習生活 及準備學習歷程檔案。	輔導處		
	10:00-12:00	<u>班級家長會暨親師座談</u> ： 1. 班級經營理念 2. 意見交流 3. 選舉班級家長代表	班級導師	各班 教室	高二、高三各班 家長參加
	12:00-13:30	簽到及用餐（備有午餐）	學務處	第一 會議室	班級家長代表
	13:30-14:30	家長代表大會	黃校長偉立 林會長嘉洋		班級家長代表
14:40-16:10	家長委員會	李主任佳宏	家長會委員		

## 親師攜手 陪伴成長



各位家長好，感謝大家撥冗參與文華高中親師座談會。良好的親師互動是孩子成長的重要基礎，也是我們最珍視的校園風景之一，親師座談會尤其是一個短暫又珍貴的時刻。我們期待透過班級導師的班務說明、家長的經驗分享以及親師的溝通，協助各位了解孩子在校學習的狀況，讓每一位家長都能夠扮演更適切的角色，陪伴孩子成長。我們也會利用這個機會，選定孩子目前學習階段重要的主題，辦理講座活動提供各位家長重要的資訊。以下有三個理念，是學校經營的重要目標，也是教育孩子的重要方針，提供給您做參考。

**第一，培養孩子自主自律與規劃學習的能力。**孩子從國中到高中的階段，自主性會變得更高，但是在自主性增加的同時，也必須具備自律的能力，才能養成獨立而且負責的人格。近年來，智慧型手機的使用對於學生的學習有相當大的影響，社群和遊戲軟體已經變成生活的一部分。不可諱言，也影響了不少孩子的學習時間、人際互動與閱讀習慣。學校在手機使用的規範，是要求非經任課老師同意，在上課期間禁止使用手機。以上規範請家長能共同支持，並留意孩子在生活中是否有過度使用的狀況；在規劃學習的部分，新課綱實施後高中提供了相當多選修課程以及自主學習時間的安排，協助學生探索自我、多元學習，期待能夠引發內在自主的學習趨動力。在資訊化的時代，學習的時間與場所，不再侷限在我們所認知的到學校上課，而是能夠善用網路等各式學習資源，針對有興趣的學習主題予以探究，並規劃學習的步驟與運用各式的策略與方法。

**第二，鼓勵孩子勇於探索，培養能力與視野。**近年來，外在環境資訊的取得與更新變得更加快速，孩子在學校所學習的知識，在他們離開校園後，內容也會不斷更新。孩子面對未來環境，除了知識的學習，還須具備重要的核心能

力，以面對未來環境的挑戰。例如，自主學習、溝通與表達、發現問題與解決問題以及團隊合作等能力。這些能力的養成，是學校在課程規劃上的重點工作，例如多元選修課程的開設，以及自主學習的先備課程與學習計畫執行，都是以培養學生能力為本的學習規劃；另外，文華高中國際教育推動的廣度和深度，展現在與美國、英國、丹麥、日本、韓國、捷克、馬來西亞以及越南等國夥伴學校的課程合作和互訪交流，以及與美國緬因州中央中學合作開設的雙聯學位學程。我們鼓勵學生在高中學習歷程中，都能踴躍參與國際教育課程與活動，培養邁向世界的的能力與勇氣。

**第三，以對話和關懷陪伴孩子成長。**孩子在高中不同的階段，容易出現不同的課題。新生入學時，難免碰到學習適應上的問題；升上高二，容易出現參加社團與課業時間分配上的衝突；在高三時，則是面對未來大學校系的抉擇，如何確認自己的方向，深入了解各校系的所學，以及在各升學管道發揮自我的優勢。高中時期的孩子，是近乎成年的年紀，他們在生活中會期待獲得尊重與空間，並學習如何成為一個自主與獨立的個體。我們除了給他們空間，也需要經常用對話的方式，來了解他們獨立的能力與程度，以及對於自己未來規劃的想法。透過對話，不僅讓我們彼此更加相互了解與理解，更能夠讓我們找到適當的切入點來協助孩子、賞識孩子。

12 年國教新課綱實施後，大學升學看重學生在學習歷程檔案與面試時所展現的能力與特質，以及自主學習規劃與執行的能力。建議家長能與孩子一同查詢各大學校系學習歷程檔案準備指引，一方面認識大學校系的取才方向，另一方面更加理解孩子對於校系選擇的想法。

培養孩子面對未來世界的的能力與品格，是文華高中不斷努力的教育目標。孩子正向人格特質的培育、學習效率的提升以及自主與自律能力的建立，則是需要親師共同合作的。我們期待透過彼此的共同努力，來培養孩子多元的能力與更開闊的心胸，除了讓他們進入理想的大學，也要讓他們在快速變遷的未來環境裡，以卓越的內在素質，在人生的舞台上發光發熱，成為自信、積極與良善的人。

校長 **黃偉立** 2024.09.21

## 敬邀家長加入本校「家長人才庫」

### 113學年度文華高中 - 家長人才庫

親愛的家長您好：

本校十分重視孩子的生涯及未來發展，期盼孩子能透過多元探索找到生涯方向及目標。除了透過生涯規劃課程，本校也辦理一系列生涯探索活動，如職涯講座：邀請業界人士分享職場甘苦談；申請入學模擬面試：邀集大學教授、相關領域專家協助幫助孩子們模擬面試，讓孩子能夠練習表達自己，順利申請上理想的大學校系。

為了協助孩子有更多元的生涯探索，及在準備申請入學時有更多社會及業界專業的協助，期待家長能分享專業來共同協助孩子生涯及學習的發展。

[登錄 Google](#) 即可保存進度。 [了解詳情](#)

\* 表示必填

範例：

1	家長姓名	王大明	工作單位與 職稱	台灣銀行襄理	聯絡 電話	0975521421
	專長學群	財經、管理	學經歷	國立中央大學財金碩士	學生 姓名	王小華

請輸入下列網址進入表單：

<https://reurl.cc/KIX8Ag>

或掃描右方 **QR CODE** 進入填寫表單





## 教務處報告

### 壹、教務處服務團隊

職 稱	姓 名	電話分機	電子信箱
教務主任	王彥妮	211	aa@whsh.tc.edu.tw
教學組長	林叡涵	212	teach@whsh.tc.edu.tw
註冊組長	李郁儒	214	register@whsh.tc.edu.tw
設備組長	簡秀娟	219	chien@whsh.tc.edu.tw
試務組長	何宗祐	228	exam@whsh.tc.edu.tw
特教組長	楊舒雯	234	special@whsh.tc.edu.tw

### 貳、教務工作重點

#### 一、本學期簡要行事曆(教學組)

月	週次	星 期							項 目		
		日	一	二	三	四	五	六	考 試	放(補)假	活 動
八月	暑假	18	19	20	21	22	23	24			8/17 舞蹈班家長座談會 8/19-26 暑期重修(下學期)
	一	25	26	27	28	29	30	31			8/28 導師輔導知能研習 8/29 17 時開學前宿舍開館 8/29 校務會議、全校教師研習 8/29 員生社社員代表大會 8/30 開學日 (15:30-16:00 開學典禮) 8/30-9/5 友善校園宣導週
	二	1	2	3	4	5	6	7	9/2 高二假期作業考 9/4-5 高三第二次複習考(北聯/翰林)		9/2 高一彈性學習說明會 9/2-6 品德教育週 9/3-12 校內科展競賽報名 9/6 校內英文單字比賽初賽 (高一、二第5節;高三第6節) 9/6 高二週會 9/6-13 高中英語聽力測驗報名(第一次) 9/6-17 高一二社團選填
九月	三	8	9	10	11	12	13	14			9/9 高一自主學習講座 9/9 高一開始實施游泳課 9/9 實施全校 SH150 推動計畫 9/9-12 期初教學研究會 9/12 新生健康檢查 9/13 國家防災日預演 9/13 麗澤大學來訪 9/13 高一週會 9/13 舞蹈班第32屆畢業成果展-嘉義場 9/14-15 臺中市語文競賽複賽 9/14 07:15 至 9/15 17:00 宿舍封館
	四	15	16	17	18	19	20	21		9/17 中秋節	9/18 導師會報 9/20 中午校內英文單字比賽複賽 9/20 國家防災日正式演練

月	週次	星 期						項 目			
		日	一	二	三	四	五	六	考 試	放(補)假	活 動
											9/20 高一、二第一次社課 9/20 高三學測國寫應試策略講座(週會) 9/21 全校親師座談會(上午) 9/21 班級家長代表大會(下午)
	五	22	23	24	25	26	27	28			9/23-27 敬師活動 9/25 敬師典禮 9/25 賃居生座談會 9/27 舞蹈班第 32 屆畢業成果展-校內場 9/27 高二週會-啦啦舞講座
十月	六	29	30	1	2	3	4	5			9/30-10/4 防制校園霸凌暨防制學生藥物濫用 宣導週 10/1-31 生命教育月 10/4 高三學測英文精進講座(週會) 10/4 高三祈福活動(暫)
	七	6	7	8	9	10	11	12	10/8-9 第一 次期中考	10/10 國慶 日	10/10 中學生閱讀心得投稿截止 10/11 舞蹈班第 32 屆畢業成果展-臺中場 10/11 週記抽查 10/15 小論文寫作比賽投稿截止 10/11 高一、二第二次社課 10/12 07:15 至 10/13 17:00 宿舍封館
	八	13	14	15	16	17	18	19	10/19 大考 中心第 1 次 英聽測驗		10/14-18 教室暨花台美化比賽 10/14 韓國世宗高校來訪 10/16-18 國英數科作業檢查 10/16-18 校慶歌唱大賽(預賽) 10/16 校外會第三分會委員會議 10/18 高一週會(性教育與愛滋防治講座) 10/18 導師會報 10/19-11/1 出訪美國姊妹校 DCI (暫)
	九	20	21	22	23	24	25	26	10/25 高一 高二第一次 英聽模擬測 驗(第 5 節)		10/21-23 自然科作業檢查 10/25 高二高三水上活動競賽(6、7 節)
	十	27	28	29	30	31	1	2	10/29-30 高 三第三次複 習考(北聯/ 翰林)		10/28-30 社會科作業檢查 10/29-11/12 大學學科能力測驗開始報名 11/1 高一週會(交通安全講座) 11/1 校內語文競賽初賽
十一月	十一	3	4	5	6	7	8	9			11/6-12 高中英語聽力測驗報名(第二次) 11/6-8 校慶歌唱大賽(複賽) 11/8 高一、二第三次社課 11/8 高三週會(交通安全講座) 11/9 07:15 至 11/10 17:00 宿舍封館
	十二	10	11	12	13	14	15	16			11/12 高二射擊體驗活動 11/15 導師會報 11/15 高二週會 11/15 高一水上活動競賽(5、6、7 節)
	十三	17	18	19	20	21	22	23			11/22 高一週會(防治藥物濫用宣導講座)
	十四	24	25	26	27	28	29	30	11/27-29 第 二次期中考		
十二月	十五	1	2	3	4	5	6	7			12/5 校慶歌唱大賽(決賽) 12/6 校慶啦啦隊預演 12/7 校慶 12/8 07:15 至 12/9 17:00 宿舍封館

月	週次	星期						項 目			
		日	一	二	三	四	五	六	考 試	放(補)假	活 動
一月	十六	8	9	10	11	12	13	14	12/10-11 高三第四次複習考(TTSA/南一) 12/14 大考中心第2次英聽測驗	12/09 校慶補假一天	12/10-20 高二第2次轉班群申請 12/12 校內科展競賽作品繳交截止 12/12 馬來西亞循人中學參訪舞蹈班 12/13 高一、二第四次社課 12/13 高三週會 12/13 校內語文競賽複賽 12/13 週記普查 12/13 學務會議暨德行審查會議
	十七	15	16	17	18	19	20	21	12/20 高一高二第二次英聽模擬測驗(第五節)		12/20 高二週會學習歷程檔案分享(第6-7節)
	十八	22	23	24	25	26	27	28			12/23-26 期末教學研究會 12/27 高一、二第五次社課
	十九	29	30	31	1	2	3	4	12/30-31 高三期末考	1/1 元旦	1/3 高一、二第六次社課 1/4 07:15 至 1/5 17:00 宿舍封館
	二十	5	6	7	8	9	10	11		1/11 補 1/20 課程(高一高二)	1/10 校內科展競賽成績公告 1/11 高一自主學習成果發表會
	二十一	12	13	14	15	16	17	18	1/15-1/17 高一高二期末考 1/18-20 學測(暫訂)		1/17 休業式 1/17 宿舍高一二期末 19:00 前搬離, 20:00 封館
二月	寒假	19	20	21	22	23	24	25	1/24 全年級學期補考		1/20 高一高二期末成績登錄至 17:00 截止 1/20 宿舍高三學測後 19:00 前搬離, 20:00 封館 1/21 公布補考名單 1/21 高三審查資料練功攻略講座(暫) 1/21 寒假開始
	寒假	26	27	28	29	30	31	1	1/29-2/08 大學術科考試(暫訂)	1/27 彈性放假 1/28 除夕 1/27-2/2 春節連假	
	一	2	3	4	5	6	7	8		2/8 補 1/27 上班	2/2-15 出訪美國姊妹校 PRS(暫)
二月	二	9	10	11	12	13	14	15	2/12 假期作業考		2/10 寒假結束 2/10 17:00-20:00 開學前開館入住 2/11 第2學期開學日、校務會議(暫) 2/11 拍攝教職員團體照 2/11-21 友善校園宣導週(暫) 2/15-3/1 美國 DCI 姊妹校來訪(暫)
	三	16	17	18	19	20	21	22			2/17 實施全校 SH150 推動計畫
	四	23	24	25	26	27	28	1		2/28 和平紀念日放假	

## 二、學生課後自習規劃及閱覽室開放說明(教學組)

### (一)高三學生晚自習規劃

期間	時 間	規 劃	地 點
113 學年度 第一學期  113/09/02 ~ 114/01/16	平日晚自習 (週一 ~ 週四) 放學後~ 21:00	自習	第二閱覽室
		提供英、數、物、化、生，共計 <b>五科</b> 教師「 <b>課業諮詢</b> 」時間：18:30~20:00 物理科 陳俞安老師 化學科 李錡峰老師 生物科 林以荷老師 英文科 謝茜宇老師 數學科 張閔翔老師	第二閱覽室

備註：

1. 平日晚自習時間：(週一至週四 放學後~ 21:00) 開放第二閱覽室。週五放學、國定假日、彈性放假與補班補課則不開放閱覽室。
2. 第二閱覽室 113 年 9 月 7 日(六)起開放假日自習。
3. 若閱覽室因公不克開放，則暫停開放自習，將公告訊息，請注意圖書館網頁。
4. 其餘閱覽室調整時間如下：
  - (1) 113 年 12 月 7 日(六)、12 月 9 日(一)校慶及校慶補假休館。
  - (2) 114 年 1 月 11 日(六)補班休館。詳細開館時間請參閱圖書館網頁公告。
5. 下學期第二閱覽室開放時間另行公告。

### (二) 除自習場地外，也規劃辦理考前高三升學講座，聘請專業老師講授：

#### [學測國文講座]

講師：中興大學中文系劉建志教授 日期：9/20 (五) 在禮堂舉行。

#### [學測英文講座]

講師：臺灣大學外文系奚永慧教授 日期：10/4 (五) 在禮堂舉行。

#### [學測地球科學解題協助]

請校內老師在學測前利用星期五第 6.7 節提供學生解題諮詢。

## 三、文華培力(高一)(教學組)

本學期為高一開設文華培力課程，課程依四個主題設計出四套課程內容，由自然、社會、數學、英文等四大學科領域教師共同發展課程內涵。每套課程規劃 4 週 8 節學習時數，課程以達到培養文華學生能具備「文華學生能力圖像」為目標，並期能與 108 課綱三面九項素養能力符應。四個主題分別為：(1) 科學思考力(2)社會觀察與對話力(3)問卷分析實作力(4)簡報文案力。

#### 四、高一多元選修課程(教學組)

本學期開設高一多元選修包含第二外語共 30 門多元課程供同學上網自由選課，上課時段為週五上午第 1、2 節共 2 學分。為了讓高一新生對多元選修課程有更深入了解，教學組在新生訓練第四天請在上學年修習各課程的學長姐為新生介紹在修習各課程時的具體內容、操作方式、以及所學心得；教學組網頁也有詳盡的課程介紹。下學期期末會辦理多元選修成果發表會，讓學生可以用多元的方式展現其學習成果。

#### 五、高二專題(教學組)

高二專題為校訂必修課程，規劃在星期三第 3 節，搭配彈性兩節(星期三第 4 節與星期四第 2 節)，以接續學生於高一所受的培力課程為基礎，強化學生發現問題、解決問題之能力為目標，使學生成為學習的本體，並從專題研究過程中，激發學生主動學習、探究的熱情，進而內化所學習的知識。本學期共開設 22 門課程提供學生選修。

#### 六、高級中等學校學生學習評量辦法(自 103 年 8 月 1 日公佈實施、110 年 11 月 11 日修正)(註冊組)

高級中等學校學生學習評量辦法、本校補充規定等，請參閱：  
文華高中首頁>行政單位>教務處>註冊組>法規章則>評量辦法。

#### 七、請新生家長關心子女選班群問題(註冊組)

探索興趣並印證能力是高一新生重要的課題，需要投以更高的關懷，請新生家長關心子女的興趣與能力，作為高一升高二選班群時抉擇的依據。

##### ※選班群前應注意的事項：

- (一)了解各班群考科與學群學系的關係。
- (二)了解大學考招分離的制度。
- (三)有加考術科需求的要及早準備。
- (四)參加甄選與申請入學是一種生涯探索的學習，一種累積條件展現自我的訓練機會。
- (五)善用各項資訊如「大學多元入學升學網」(網址：<http://nsdua.moe.edu.tw/#/>)等。

#### 八、轉班群申請(註冊組)

- (一)依據本校編班(班群)及轉班(班群)作業要點規定辦理。
- (二)因學生學習及志趣轉變或適應不良者，得依註冊組公告時程申請轉班群，並送本校「編班(班群)及轉班(班群)委員會」審議通過，得為學生辦理轉班群。
- (三)申請高二轉班群共有三個時間點、只有一次機會：
  1. 高一升高二暑期輔導課開始二週內(約 8 月)。
  2. 高二上學期第二次段考後辦理(約 12 月)。
  3. 高二下學期第二次段考後辦理(約 6 月)。※高一、高二資優班轉安置申請同上述時程辦理。
- (四)轉班群編班公布確定後，不得放棄或再提轉班群申請。

## 九、校務系統使用說明(註冊組)

自 **106** 學年度高一入學生起，本校定期評量不再寄送紙本定期評量成績單，僅於每學期末寄送紙本學期成績單。

- (一) ischool 校務系統結合雲端，家長只要有「Gmail」或「YAHOO 帳號」或「FB 帳號」配合學校發放的「家長代碼」(入學年度 **3 碼**+孩子身份證後 **6 碼**，如：**113123456**)即可上網查詢孩子的成績、缺曠。
- (二) ischool 濶學資訊發展手機 APP 程式，家長可下載「**1Campus Next**」，利用學校發放之「家長代碼」(入學年度 **3 碼**+孩子身份證後 **6 碼**，如：**113123456**)，直接從手機查詢學生成績，如下圖。



- (三) 濶學校務系統內建「電子報表功能」，校方可上傳成績檔案讓學生在該功能下載，即學生和家長可上網在此下載個人成績單。
  - (四) 濶學校務系統在 WEB 介面可提供家長和學生不同的登入帳號，避免以往學生更改密碼，家長苦無資訊查詢，郵寄又被學生截件情況發生。
- ※操作說明(家長版)連結：手機掃描上方 QR CODE。

## 十、高三升大學相關考試資訊及重要時程(註冊組)

請參閱註冊組網頁>高三專區>高三升大學行事曆：

[https://web.whsh.tc.edu.tw/ischool/publish\\_page/5/](https://web.whsh.tc.edu.tw/ischool/publish_page/5/)。

## 十一、重修課程辦理(教學組)

(一)條件：學期成績不及格之科目，得申請重修。

(二)辦理方式：

- 1、專班辦理：申請學生人數達 15 人，由學校開設專班供學生修讀，每一學分不得少於六節。
- 2、自學輔導：申請學生人數未達 15 人，由教師指定教材，供學生自行修讀，並安排面授指導；屬重修者，每一學分不得少於三節，屬補修者，每一學分不得少於六節。

(三)報名方式：

- 1、下學期結束後，依公告日期網路報名。

2、高三課程約五月底報名；高一二課程約7月初及7月中旬分上、下學期課程兩階段報名。

(四) 上課時間：高三課程在畢業典禮後開始(6月中旬)；高一二課程約7月中旬至8月中旬。

## 十二、特教組相關業務(特教組)

- (一) 辦理資源班、學術性向資優班及舞蹈資優班相關業務。
- (二) 辦理各類特殊學生相關之鑑定、安置及轉銜等工作。
- (三) 協助辦理本校特殊學生申請各項相關補助。

## 參、學生學籍及成績管理 Q&A(註冊組)

### 一、Q：本校註冊組網頁網址？

A：註冊組網頁提供本校註冊組相關業務最新資訊及辦理說明。

- 一、請點選本校網頁→行政單位→教務處→註冊組。
- 二、或輸入註冊組網址：

[https://web.whsh.tc.edu.tw/ischool/publish\\_page/5/](https://web.whsh.tc.edu.tw/ischool/publish_page/5/)

### 二、Q：如何查看本校定期考試各科分數？

A：請至文華高中網頁→「成績查詢」→「以 Google 帳號登入」→以學校 gmail 信箱登入（每位學生統一由學校發給學校公用信箱）。

### 三、Q：高一學生證申請辦理注意事項？

A：111 學年度起本校參與臺中市教育局數位學生證計畫，由教育局統一免費製作高一新生數位學生證(第一張)，結合悠遊卡、校內外圖書借閱、乘車優惠、小額支付等整合功能(於數位學生證整合服務個人資料同意書勾選同意者)；若卡片遺失可由學生或家長自行上網掛失、繳費後補發。

### 四、Q：如何辦理補發畢業證書？

A：請先至出納組繳費並持收據至註冊組辦理補發，畢業證書作業費 50 元。相關說明請詳閱註冊組申請證明文件網頁。

### 五、Q：如何申請校外獎助學金？

A：校外獎學金申請時間：上學期(約9月~10月底)及下學期(約3月~4月底)。

- 一、公佈方式：學校網頁、註冊組網頁公告為主。

教務處註冊組網頁 → [獎助學金] → 校外獎助學金專區網頁。

- 二、申請流程：請至 113 學年度上學期校外獎學金專區網頁列印各獎助學金申請表(或至註冊組領取空白申請表) → 填寫 → 審查 → 彙整 → 寄送校外獎助學金單位 → 發放獎助學金。

**六、Q：若需要「成績證明書」，辦理各項獎助學金或折抵兵役役期，該如何辦理？**

A：請先閱讀本校註冊組證明文件申請申請須知及注意事項。

教務處註冊組網頁 → [下載專區]

- 一、在校生自行至成績查詢系統列印後至註冊組加蓋成績證明章。
- 二、畢業校友請自行至本校註冊組下載專區列印空白申請表(或至教務處註冊組領取空白申請表) → 填表申請 → 領成績證明書 → 學務處教官室認證折抵役期天數。

**七、Q：畢業條件？**

A：普通型高級中等學校之畢業條件，主要依據「十二年國民基本教育課程綱要-總綱」、「十二年國民基本教育-特殊教育課程實施規範」以及「高級中等學校學生學習評量辦法」訂定實施；而 108 學年度(含)之後入學者，適用下述畢業條件：

- 一、依據「高級中等學校學生學習評量辦法」第 27 條，符合下列情形者，准予畢業，並發給畢業證書：

(一) 修業期滿，符合課程綱要所定畢業條件。

(二) 修業期間德行評量之獎懲紀錄相抵後，未滿三大過。

- 二、依據「十二年國民基本教育課程綱要-總綱」之「畢業學分條件」：

**普通班**學生應修習總學分 180 學分，學生畢業之最低學分數為 150 學分成績及格，其中部定必修及校訂必修至少需 102 學分且成績及格；同時選修學分至少需修習 40 學分且成績及格。(111 學年度入學起應修習總學分 182 學分)

- 三、依據「十二年國民基本教育-特殊教育課程實施規範」之「畢業學分條件」：

**數資班、語資班**學生應修習總學分 180 學分，學生畢業之最低學分數為 150 學分成績及格。其中，部定必修一般科目至少須 80%及格，校訂必修特殊需求領域科目至少須 85%及格，選修科目學分至少須 70%及格，始得畢業。(111 學年度入學起應修習總學分 182 學分)

**舞蹈班**學生應修習總學分 180 學分，學生畢業之最低學分數為 150 學分成績及格，部定必修及校訂必修至少需 128 學分成績及格；選修學分至少需修習 14 學分且成績及格。(111 學年度入學起應修習總學分 181 學分)

※備註：依據「高級中等學校學生學習評量辦法」第 27 條，修業期滿，修畢課程綱要所定應修課程，且取得 120 個畢業應修學分數，而未符合畢業條件者，發給修業證明書。

**八、Q：高中有留級重讀嗎？條件為何？**

A：自 103 年起高級中等學校學生學習評量辦法規定學生各學年度取得之學分數，未達該學年度修習總學分數二分之一者，得重讀；該學年度取得之學分數計算，應包括補考、重修及補修後及格科目之學分數。

**九、Q：為何我學期成績不及格，但補考名單沒有我？**

A：可參加補考的條件：一般生為 40 分，原住民生及特殊生另計。



#### 十、Q：本校重補修條件、時間及報名方式為何？(教學組)

A：一、條件：學期成績不及格之科目，得申請重修。

二、辦理方式：

(一)專班辦理：申請學生人數達 15 人，由學校開設專班供學生修讀，每一學分不得少於六節。

(二)自學輔導：申請學生人數未達 15 人，由教師指定教材，供學生自行修讀，並安排面授指導；屬重修者，每一學分不得少於三節，屬補修者，每一學分不得少於六節。

三、報名方式：

(一)下學期結束後，依公告日期網路報名。

(二)高三課程約五月底報名；高一二課程約 7 月初及 7 月中旬分上、下學期課程兩階段報名。

四、上課時間：高三課程在畢業典禮後開始(6 月中旬)；高一二課程約 7 月中旬至 8 月中旬。

#### 十一、Q：學生如何在網路上查詢段考成績、曠課紀錄？

A：一、「學校首頁」→「成績查詢」→「以 Google 帳號登入」→以學校 gmail 信箱登入。

二、成績登錄查詢系統也可查詢歷年成績、獎懲及出席狀況等資訊。

三、家長亦可在上述網頁，利用自己的 GOOGLE 信箱、FB 帳號或 YAHOO 帳號，並配合學校發給的「家長代碼」(入學年度 3 碼+孩子身份證後 6 碼，如：**113123456**)進入系統查詢學生成績、缺曠紀錄等。

#### 十二、Q：本校有英文成績單、在學或畢業證明書嗎？

A：有。若因出國需要英文成績單、在學或畢業證明書等，請先至教務處註冊組網頁 → [證明文件申請]瀏覽申請需知並下載申請表或至教務處註冊組領取空白申請表辦理申請。

#### 十三、Q：若改名、搬家，該向什麼單位報告處理？

A：註冊組為本校學籍處理中心，請備妥戶口名簿等資料至註冊組填表檢核，以免成績單或其他重要文件無法寄達，更名必須向教育部呈報，請至註冊組辦理。

※更正學籍申請書下載：教務處註冊組網頁 → [下載專區] → 更正學籍申請書。

#### 十四、Q：低收入戶、身心障生、身心障子女、現役軍人子女、特殊境遇...等，該如何減免學雜費呢？

A：一、申請學雜費減免時間：開學後一週內持證明文件至註冊組補申請(若補申請前尚未繳費者，請先至註冊組辦理換單後再繳費)。

二、至註冊組領取申請表(準備相關證明文件按期至註冊組繳驗)。

※各項減免資訊專區：教務處註冊組網頁 → [減免優待]

**十五、Q：如何辦理休學、轉學、退學？**

A：辦理程序如下：

- 一、先至註冊組領取休學、轉學、退學申請書，填妥資料並貼相片。
- 二、繳回學生證。
- 三、最後再到註冊組領休學、轉學、退學證明書。

※休學、轉學、退學申請書下載：教務處註冊組網頁 → [下載專區]。

**十六、Q：如何辦理復學？**

- A：一、依指定日期復學（上學期須於 6 月復學，下學期須於 1 月復學）。
- 二、暑、寒輔課前公告，並依新學號及新班級座號上課。

**十七、Q：升高二選班群編班後，可以轉班群嗎？可以轉幾次？轉班群時間為何？**

A：一、可以。

二、一人以一次為限。

三、轉班群時間：

（一）第 1 次轉班群：高二暑假輔導課第一週後。

（二）第 2、3 次轉班群：高二上、下學期第二次期中考後會公告轉班群時間及通知所有同學。

※備註：升高三後不能轉班群，請注意!!!

**十八、Q：高一新生免學費方案及學雜費減免注意事項：**

A：一、教育部 **高一** 學生免學費方案注意事項：

（一）自 112 學年度第 2 學期起已無家庭所得條件限制「全面免學費」6,240 元，只要具中華民國國籍學生，免申請，免填申請表，由註冊組主動辦理（每學期減免 1 次為限，故重讀生、復學生同一學期不得重複申請）。

（二）高一學生於 7/10-8/7 期間至文華高中 113 學年度高一新生資訊專區-新生基本資料填報網頁登錄資料。

（三）學校彙整申請資料後於新生始業輔導時統一發放紙本套印校對。

（四）出納組於開學後發放註冊繳費單，將依學生免學費申請意願實施收費。

二、學雜費減免：

（一）各項減免資訊專區：教務處註冊組網頁→【減免優待】。

（二）每學期註冊繳費單發放前申請。另，開學後新生可於 9/6 前持證明文件至註冊組補申請（若補申請前尚未繳費者，請先至註冊組辦理換單後再繳費）。

## 肆、其他

### 一、113 學年度各項考試重要提醒：(註冊組)

#### (一) 考試科目：

1. 高中英語聽力測驗：舉辦兩次，考試日期分別為 113 年 10 月 19 日（六）及（六）及 113 年 12 月 14 日（六），考生可以自由選考，成績擇優使用。英聽各場次自預備鈴響起共計各場次自預備鈴響起共計 60 分鐘，包括預備時間 10 分鐘與考試時間 50 分鐘。
2. 學科能力測驗：考試日期自 114 年 1 月 18 日（六）至 1 月 20 日（一），共計三日。考試科目包括國文、英文、數學 A、數學 B、社會、自然共 6 科，考生可自由選考。其中國文考科分為兩節施測，分別為國文（一）：國語文綜合能力測驗（以下簡稱國綜），國文（二）：國語文寫作能力測驗（以下簡稱國寫）。各科考試時間，國文考科之國綜、國寫節次各 90 分鐘；英文、數學 A、數學 B 考科各 100 分鐘；社會、自然考科各 110 分鐘。
3. 分科測驗：考試日期自 114 年 7 月 11 日（五）至 7 月 12 日（六），共計二日。考試科目包括數學甲、數學乙、歷史、地理、公民與社會、物理、化學、生物共 8 科，考生可自由選考，各科考試時間均為 80 分鐘。數學乙是本學年度新增之考科，安排於第二天下午第一節考試。

#### (二) 題型：

1. 高中英語聽力測驗：皆為選擇題，全卷共 40 題，包含五大題：「圖片聽解」、「對答」、「簡短對話」、「短文聽解」與「長篇聽解」，除「圖片聽解」包括部分多選題外，其餘皆為單選題。
2. 學科能力測驗/分科測驗：學科能力測驗除國寫全為非選擇題型外，其餘考科與分科測驗各考科均有選擇題，數學考科有選填題，並皆包括混合題型或非選擇題型；混合題型是指同時包含選擇（填）題及非選擇題的題型，為題組形式。

#### (三) 答題卷：

1. 高中英語聽力測驗：高中英語聽力測驗使用 A4 版面答題卷。
2. 學科能力測驗/分科測驗：學科能力測驗及分科測驗使用一張 A3 正反面答題卷，除學測國寫僅作答非選擇題且發放時不對折外，其餘各考科同時作答選擇題與非選擇題，發放時會對折為 A4，第壹部分為選擇題作答劃記區，第貳部分為混合題型或非選擇題作答區；考生應依各題題號於答題卷之相應作答區作答。

#### (四) 答題卷簽名注意事項：

答題卷上皆有簽名欄位。英聽於考試開始鈴響後，依播音指示於「確認後考生簽名」欄簽名；學測及分科測驗於考試開始鈴響起，即可於「確認後考生簽名」欄簽名。簽名時，請用 **2B** 軟心鉛筆或黑色墨水的筆以正楷簽全名。請考生切記，若「未簽名」，或於考試開始鈴聲響前「提早簽名」都會扣分。

**(五) 成績表示：**

英聽測驗成績採等級制，由高至低依序為：「A」、「B」、「C」、「F」共四等級。學科能力測驗及分科測驗成績採級分制，學科能力測驗成績使用於繁星推薦檢定與比序、申請入學檢定、篩選與採計，以及分發入學檢定時，各科最高為 15 級分，用於分發入學採計時各科最高為 60 級分；分科測驗成績使用於分發入學採計時，各科最高亦為 60 級分。有關學科能力測驗成績級距計算與示例，以及 15 級分制與 60 級分制成績之對應，請參見 114 學年度考試簡章第 6-7 頁；分科測驗成績級距計算請參見 114 學年度考試簡章第 11 頁。

**二、114 學年度學測考試日期及時間：(註冊組)**

(一) 考試日期：114 年 1 月 18 日 (六) 至 1 月 20 日 (一)。

(二) 考試科目：包括國文、英文、數學 A、數學 B、社會、自然共 6 科，考生可自由選考。其中國文考科分為兩節施測，分別為國文(一)：國語文綜合能力測驗(以下簡稱國綜)，國文(二)：國語文寫作能力測驗(以下簡稱國寫)。

(三) 考試時間與相關規定如下：

1. 考試時間：國文考科之國綜、國寫節次各 90 分鐘；英文、數學 A、數學 B 考科各 100 分鐘；社會、自然考科各 110 分鐘。

2. 日程表：

日期 時間	1 月 18 日 (星期六)	1 月 19 日 (星期日)	1 月 20 日 (星期一)	備註	
上午	09:15	預備鈴響 (持應試有效證件正本入場)		09:40 截止入場 10:20 始可離場	
	09:20   11:00	數學 A	09:20   11:00 英文		09:20   11:00 數學 B
	12:45	預備鈴響 (持應試有效證件正本入場)			
下午	12:50   02:40	自然	12:50   02:20 國文(一) 國綜	12:50   02:40 社會	01:10 截止入場 01:50 始可離場
	03:15	預備鈴響 (持應試有效證件正本入場)		03:40 截止入場 04:20 始可離場	
	--	--	03:20   04:50 國文(二) 國寫		--
	--	--	--	--	

**三、校內定期考試(期中考、期末考、補考等)缺考請假相關規定(試務組)**

依據本校〈定期考試缺考補考實施要點〉，學生於定期考試之請假，需檢附下列文件並於規定的時間內辦理，若未能提出相關證明，缺考科目以零分計算。請假者，經學務處初步核定後，加會教務處始能生效。

(一) 事假：須檢附家長證明或其他證明；事由限因直系三親等以內之親人病危通知，需隨侍左右時，或家中發生重大事故，方得申請，於考試前或考試後三日內完成請假手續。

(二) 病假：須檢附家長證明及醫院診斷證明，於考試後三日內完成請假手續。(醫院診斷證明限地區醫院、區域醫院、醫學中心)。

- (三) 喪假：須檢附訃文，對象限為三親等內之親屬，於考試前或考試後三日內完成請假手續。
- (四) 產前假：須檢附家長證明及醫生診斷證明。於考試前或考試後三日內完成請假手續。
- (五) 娩假：須檢附家長證明及醫生診斷證明。於考試前或考試後三日內完成請假手續。
- (六) 流產假：須檢附家長證明及醫生診斷證明。於考試前或考試後三日內完成請假手續。
- (七) 公假：須檢附核准公文或經核准之簽呈。具以下類其中一項事由才符合資格，在考試前或考試後三日內，提出申請，並由學校簽辦者，方得請公假。
1. 參加主辦單位為直屬行政單位即行政院、教育部或縣市政府教育局所舉辦之競賽。
  2. 榮譽國家級選手，經國家選手培訓單位發文要求需在外培訓者。
  3. 榮譽學校代表出訪者。
- ※ 未經准給假，擅自缺考之學生，以曠課登記缺考之時數，缺考科目並以零分計算，並送學務處按其情節議處。

#### 四、113 學年度高三上學期複習考（試務組）

- (一) 本學期共舉辦四次高三複習考，日程如下。詳細考試時間於考試前公告。

次 別	日 期	備 註
第一次	8/1、8/2	校內教師命題
第二次	9/4、9/5	翰林（北北基聯合）
第三次	10/29、10/30	翰林（北北基聯合）
第四次	12/10、12/11	南一（TTSA）

- (二) 所有選擇加考科目學生皆留原班考試，不加考學生作息需配合考試時段，待在教室安靜自習。若整班學生皆未加考，由任課老師安排課程。
- (三) 8/8（四）已完成高三上學期複習考選考科目調查，並提供名單給模擬考廠商製卷，因此同學選定之科目將不再更動。
- (四) 高三下學期另有兩次分科測驗複習考，暫定於本學期第三次複習考成績公告後調查選考科目，同學確認後將不得以任何理由更動考科。



## 學生事務處報告

### 壹、學務處服務團隊

E-mail: student@whsh.tc.edu.tw

職稱	姓名	電話分機	電子信箱
學務主任	李佳滋	311	sa@whsh.tc.edu.tw
主任教官	王昱翔	312	military@whsh.tc.edu.tw
訓育組長	王筱玫	313	citizen@whsh.tc.edu.tw
活動組長	廖彩真	333	activity@whsh.tc.edu.tw
生輔組長	潘學義	320	discipline@whsh.tc.edu.tw
體育組長	黃映雪	315	hsueh@whsh.tc.edu.tw
衛生組長	林詠昌	316	hygiene@whsh.tc.edu.tw

### 貳、工作重點

落實生活教育，加強法治觀念。

推動品格教育，建立服務觀念。

讓文華學生擁有一個安全健康、有禮有序有品的學習環境。

#### 一、學生訓育

- (一) 安排彈性學習與團體活動，結合班級活動與週會、社課時間的綜合規劃，培養學生自律自愛、動靜分明、敬友樂群的精神。
- (二) 督導學生自治會-「文華青年自治會」(簡稱文青會)，定期集會，聽取學生意見，加強校方與學生溝通，並培養學生自治與思辯能力。
- (三) 利用週會時間，廣邀各領域優秀講師、表演團體為學生演講或展演；讓學生接收多元領域的專家分享，提供學生校內視聽饗宴的機會。
- (四) 運用朝會時間邀請同學進行主題式短講，促進同儕間交流分享的風氣。
- (五) 規劃國際教育旅行(赴日、赴韓)拓展學生國際視野。
- (六) 校內司儀甄選與培訓。
- (七) 辦理教育部、臺中市政府活動校內初試甄選。
- (八) 辦理學生助學貸款業務。
- (九) 辦理仁愛基金業務。

## 二、社團活動

- (一) 學生社團引導朝向學習型社團的目標邁進。
- (二) 依據學生社團管理輔導實施要點，指導學生定時定點、進行有規劃之社團活動。
- (三) 社團課餘時間活動、訓練、集會、比賽、旅遊等，均須向社團活動組提出申請，經簽核同意後才得進行。申請時須附家長同意書，活動中並有指導師長陪同。為了安全及學業，煩請家長關心貴子弟，避免學生以參與學校社團活動之名，而行其他活動之實。
- (四) 適度參加社團活動可增加學生對自己多元能力的探索與陶冶，並培養未來進入社會的準備，但不宜過度熱衷，以致荒廢學業。祈冀家長和我們共同努力，謝謝！
- (五) 學務處 113 學年度校刊，採電子書刊發表方式。文華校刊為提供本校學生文學作品發表的園地，在 110 年獲得全國高級中等學校「子衿青歌－學生校園刊物競賽」榮獲團體銅質獎及個人美編獎。期待您與孩子觀看支持，可以讓文華孩子的作品被大家所看見。
- (六) 爾來有部分同學自發性的籌辦各類團體，並於各社群網路媒體招攬同學參加，惟上述團體屬學生自行籌辦，並非學校認證之社團。本校目前正式社團共計 38 個社團、4 個附屬性社團、2 個服務性社團（詳細請參考社團活動組網頁）。若有同學欲參加「非經學校認證社團」之相關活動，請謹慎評估風險性，亦請家長們關懷學子課餘活動情形與安全。
- (七) 為推廣學生服務學習活動，相關表格及辦法可至學務處索取或網頁下載，貴子弟如有志工服務之事實，鼓勵填寫認證。

## 三、健康體育

- (一) 定期做好場地維護、器材更新及安全檢查工作。
- (二) 游泳池水質定期由西屯區衛生所派員檢測。
- (三) 實施 SH150 活動計劃，原採線上登錄方式亦鼓勵學生居家做運動，並將運動時數登錄於學校網站系統。
- (四) 辦理高一校園水域安全教育講座、高二啦啦舞講座。
- (五) 每學年實施全校班級體適能檢測（陸上及游泳能力與自救）並登錄、上傳至教育部體育署網站。
- (六) 本學年度辦理校內競賽項目：
  1. 高三大隊接力比賽、高三畢業盃籃球、排球比賽
  2. 高二啦啦隊競賽、高二班際排球賽。
  3. 高一水上趣味（水中自救）活動競賽、高一合作盃班際籃球賽。
  4. 高二、三水上活動競賽。
  5. 全校羽球、桌球單、混、雙打排名賽。

## 四、衛生保健

- (一) ★配合臺中市政府一次性用品源頭減量，自 108 年 7 月 1 日起，校內禁止使用一次性紙（塑膠）杯、包裝飲用水（杯水及瓶裝水）、購物用塑膠袋、一次性塑膠吸管及各類材質免洗餐具，請加強宣導外帶飲食請自備購物袋，及使用環保餐具。



- (二) 同學到校前，若疑有 COVID-19 或流感相關症狀（如發燒、咳嗽、頭痛、肌肉痛、疲倦、流鼻涕及喉嚨痛），務必戴上口罩儘速採檢就醫並在家休息，若採檢陽性確診，請依目前傳染病防治法相關規定進行自主健康管理。
- (三) 若在校期間，出現 COVID-19 或流感相關症狀，立刻至健康中心尋求協助，一旦檢測確定發燒，一律通知家長帶回就醫，或依本校緊急傷病處理流程處理。
- (四) 為了避免疾病的傳染，養成用肥皂勤加洗手的習慣，以免病從口入。
- (五) 全校高一新生於 9/12（四）實施健康檢查，檢查報告將於 10 月底發給同學，請家長參閱並依醫師建議做進一步診治，衛生組將依學生狀況，持續追蹤。
- (六) 為落實校園無菸環境及菸害防制教育，禁止攜帶吸食電子煙及輔導查獲使用電子煙之學生，並將查獲之電子煙送交臺中市政府衛生局進行後續產品溯源追查，對於吸菸（含電子煙）之學生應依規定辦理戒菸教育，使其接受反菸、拒菸之宣導及戒菸方法之教導，時數不得低於 3 小時，且 1 年內再違反者，得延長戒菸教育時數。



## 五、生活輔導

### (一) 本校學生服裝儀容實施要點：

#### 1. 服裝定義：

(1) 校服：依本校學生服裝委員會訂定之樣式，分為制服及運動服：

- a. 制服：上半身為白色長（短）袖襯衫（左胸口依公告之顏色繡上校名及學號），及紅、藍色毛衣背心、黑色領帶，下半身為深藍色西裝長褲、灰色西裝長褲及深藍色褶裙、制式皮帶。
- b. 運動服：上半身為紅色、藍色長（短）袖運動服（左胸口校徽下方依公告之顏色繡上學號）及黑色運動外套（左胸口識別標誌下方依公告之顏色繡上學號），下半身為黑色運動長（短）褲。

(2) 學校認可服裝：由學生事務處生活輔導組審核通過的服裝：如班服、社服、會服及文華特色紀念衫等，此類服裝須於衣袖或衣服正面（只有背面會遭審退）印有文華、WH 字樣、識別系統 、校徽  或 Wen Hua（含英文全銜）擇一即可（英文書寫體須可辨識）。

#### 2. 穿著規定：

(1) 服裝穿著規定：

- a. 制服及運動服需為學校的樣式，可作尺寸上的修改。
- b. 上學時間不得穿著便服，著運動服、制服時不可混穿便服衣、褲，但因考量天氣變化及學生需求，得加穿保暖衣物（例如便服外套、帽 T、毛線衣、圍巾、手套、帽子等），不在此限，惟若因加穿保暖衣物致無法識別者，並應隨身攜帶學生證，以供查驗。
- c. 得合宜混合穿著學校校服（制服、運動服）及學校認可服裝。
- d. 重要之活動，如開學典禮、畢業典禮、校慶、休業式、國際或校際交流活動等，得由學校統一規定服裝。
- e. 國定假日、例假日、寒假、暑假，學生到校參加補考、重補修或補救教學等活動者，得穿著便服，並應隨身攜帶學生證，以供查驗。
- f. 體育課時，應穿著學校運動服、學校認可之其他運動服及運動鞋。

(2) 鞋子穿著規定：

上學、放學及在校期間，學生應穿皮鞋、運動鞋或布鞋；非有正當理由，不得穿著拖鞋或打赤腳。

(二)學生在校作息時間表：

節次 時間		星期				
		一	二	三	四	五
區分	08:00 前	學生自主學習時間		07:30-08:00 視需要安排 全校性活動	學生自主學習時間	
第 1 節	50'	08:00-08:50				
下課時間	10'	08:50-09:00				
第 2 節	50'	09:00-09:50				
環境打掃 (含倒垃圾)	20'	09:50-10:10				
第 3 節	50'	10:10-11:00				
下課時間	10'	11:00-11:10				
第 4 節	50'	11:10-12:00				
午餐時間	30'	12:00-12:30				
午休時間	30'	12:30-13:00				
下課時間	10'	13:00-13:10				
第 5 節	50'	13:10-14:00				
下課時間	10'	14:00-14:10				
第 6 節	50'	14:10-15:00				
下課時間	10'	15:00-15:10				
第 7 節	50'	15:10-16:00				
下課時間	10'	16:00-16:10			放學 16:00	
第 8 節 (課後輔導)	50'	16:10-17:00				
放學時間		17:00				

備註說明：

- 一、第一節上課前，不實施任何學業成績評量，以學生自主學習為主。
- 二、對於非學習節數活動的參與狀況，不列入出缺席紀錄。
- 三、對於非學習節數活動的參與狀況，以運用正向管教措施為主，並運用其他一般管教措施，惟僅限於口頭糾正、列入日常生活表現紀錄、通知監護人協助處理、書面自省或靜坐反省。
- 四、學校實施課業輔導，依高級中等學校課業輔導實施要點規定，且不得對學生實施列入學業成績計算之評量。
- 五、全校性活動另視實際需求，再行通知集合日期，以安排週三的 07:30-08:00 為原則。
- 六、離開教室時間為放學後 30 分鐘；離校時間週一至週四為 18:30、週五為 17:00。

## (三)請假辦理注意事項：

假別	程序及注意事項	檢附資料
病假	<ol style="list-style-type: none"> <li>1. 因病無法到校者，由家長或監護人於當日 9:00 前，以電話或班上 line 群組通知副班長及導師。</li> <li>2. 到校後身體不適，一律至健康中心由護理師評估身體狀況，需要外出就醫者須由家長或師長陪同，並填寫臨時外出單，由副班長簽名及導師核章後，即可外出。</li> <li>3. 於健康中心臥床休息者，亦須完成請假手續。</li> <li>4. 定期考試期間除因重病或遇重大事故外，一律不准藉故請假，重病須檢具醫院診斷證明，並會教務處。</li> <li>5. 假卡簽章：家長簽章→導師簽名→輔導教官簽名→生輔組。</li> </ol>	<ol style="list-style-type: none"> <li>1. 請附醫院門診收據或藥袋，若在家休息請附家長證明書(可至生輔組領取)(2日內)。</li> <li>2. 3日以上一定要附醫院證明文件(診斷證明、或收據)。</li> <li>3. 個人假卡或線上申請。</li> <li>4. 為利教務處定期考試成績核算，考試期間的請假均以紙本申請為主，並檢附相關證明，請於3日內申請完畢，加會註冊組。</li> </ol>
防疫隔離假	<ol style="list-style-type: none"> <li>1. 篩檢陽性中重症者：請依隔離治療通知書(居家隔離書或醫院診斷證明)所載日期核給「防疫隔離假」日數，不列入出缺席紀錄，亦不會因此扣減其學校評量成績。</li> <li>2. 假卡簽章：家長簽章→導師簽名→輔導教官簽名。</li> <li>3. 於返校後3日內完成請假手續。</li> </ol>	<ol style="list-style-type: none"> <li>1. 防疫假別將視衛福部就 COVID-19 疫情專業判斷進行滾動式調整。</li> <li>2. 請假檢附：隔離治療通知書(居家隔離書或醫院診斷證明)、家長同意證明。</li> <li>3. 個人假卡或線上電子請假。</li> </ol>
事假	<ol style="list-style-type: none"> <li>1. 事假前完成請假手續。</li> <li>2. 偶發事故，最遲於返校後3日內完成請假作業，若未完成於7日內補請者勵志營1次勸導，逾時不予處理補請假作業。</li> <li>3. 假卡簽章：家長簽章→導師簽名→輔導教官簽名→生輔組。</li> </ol>	<ol style="list-style-type: none"> <li>1. 事假4天(含)以下請附家長證明書，5天(含)以上請附家長同意書(至生輔組領取)。</li> <li>2. 個人假卡或線上申請。</li> </ol>
喪假	<ol style="list-style-type: none"> <li>1. 臨時事故於返校後3日內完成請假手續。</li> <li>2. 續請喪假請於前1日完成請假手續。</li> <li>3. 核准喪假日數： <ol style="list-style-type: none"> <li>(1) 父母、養父母、繼父母：15天。</li> <li>(2) 曾祖父母、祖父母、兄弟姊妹：5天。</li> </ol> </li> <li>4. 假卡簽章：家長簽章→導師簽名→輔導教官簽名。</li> </ol>	檢附死亡證明或訃聞。
公假	<ol style="list-style-type: none"> <li>1. 公假單由負責師長簽名(社團公假由社團指導老師及社團活動組長共同簽名)→導師簽名→生輔組。</li> <li>2. 前1日完成請假手續，最遲於活動當日繳交至生輔組。</li> </ol>	公假單(至生輔組領取)及公假證明。
生理假	<ol style="list-style-type: none"> <li>1. 因生理日致上課有困難者，每月得請生理假1日(或2個半日)。</li> <li>2. 假卡簽章：家長簽章→導師簽名→輔導教官簽名→生輔組。</li> <li>3. 於返校後3日內完成請假手續。</li> </ol>	為尊重個人生理隱私，該假別無需出示證明。
臨時外出	<ol style="list-style-type: none"> <li>1. 課間及午休請事假需填寫外出單，經導師簽章核准，輔導教官與家長聯絡驗證後，將外出單交警衛室始得離校。</li> </ol>	<ol style="list-style-type: none"> <li>1. 未完成請假者，請完成臨時外出單(至生輔組領取)。</li> <li>2. 已完成請假者，請出示請假通</li> </ol>

假別	程序及注意事項	檢附資料
	2. 到校後身體不適，一律至健康中心由護理師評估身體狀況，需要外出就醫者須由家長或師長陪同，並填寫臨時外出單，由副班長、導師及護理師簽章後，即可外出。 3. 若狀況緊急，由輔導教官核准後，先行離校。	過畫面，給傳達室值勤人員查核。
注意 事項	(1) 學生依現行請假規定，最遲在返校後 3 日內需完成請假作業，逾期 4-7 日請假者記勵志營 1 次。逾期 8-20 日請假者記警告 1 次。超過第 20 日者不予准假。若因任課老師登載錯誤可以勘誤，也需在返校後 20 日內完成。請學生隨時以 1 Campus APP，查詢個人缺曠狀況，並按時完成請假作業。 (2) 同學可使用線上請假系統請假（事假、病假、喪假及生理假），請同學下載開通系統 Eschool APP；請從學校網頁開始-多功能校園平台，右下角有手機 APP 的連結 QR 碼請同學先行掃碼下載，登入網頁點選 Google 登入並且用學校 Email 帳號密碼登入。 (3) 手機 APP 1Campus、Eschool 系統連結、使用說明均公布於學校網頁的校園公佈欄、學務處生輔組公布欄，請自行參閱 (4) Eschool（進出校園、線上請假）系統連結帳號、密碼： a. 家長的帳號 S+學號 密碼:學生身分證號，英文要大寫。 b. 學生登入帳號是自己的學號（不用加 S）、密碼是自己的身份證字號（英文要大寫）。 c. 線上請假系統操作及 APP 下載等問題，請參閱本校生輔組網頁置頂公告。 (5) 紙本假卡、線上假單擇一使用，學生於線上假單申請完後主動告知導師（包含假別及時間），請導師撥空審核點閱，請協助向同學宣導以提高線上系統使用率，另導師也可以下載 Eschool APP。 (6) 生輔組每週三寄發學生缺曠通知單（書面）給家長，請同學辦理請假程序後要持續追蹤關心請假的進度；另每週三利用 1 Campus APP 系統推播學生缺曠紀錄。	
身心 調適 假	1. 身心調適假非屬事假，不適用高級中等學校學生學習評量辦法第二十五條第一項「缺課節數合計達該科目全學期總修習節數三分之一者，該科目學期學業成績以零分計算」之規定。 2. 定期學業成績評量及學期補考期間，不適用身心調適假。 3. 作業採「紙本假卡」申請，須以另一張假卡在假別處填寫「身心調適假」進行申請（新假卡，請學生自行到合作社購買），循導師、輔導教官進行審核。	1. 每學期以 3 個全日或 6 個半日為限，該假應出具家長或實際照顧者同意之證明，無須檢附其他證明文件，並依規定完成請假程序。 2. 考量「身心調適假」需要即時的關懷，並給予適當的支持，須於返校上課起 3 日（工作日）內請畢。 3. 請身心調適假之學生，不得領全勤獎。

**(四) 住宿生規定：**

1. 除特別規定外，晚自習一律於閱覽室看書。
2. 熄燈後男、女宿舍可於寢室與各樓層交誼聽看書，為避免影響就寢之同學，寢室夜讀一律開書桌燈，並不得到處走動。
3. 為維護住宿生用餐衛生安全，除特殊因故外，住宿學生均應搭伙（晚餐）
4. 住宿生違規事件採計次方式辦理，每次違規可採主動服務宿舍公共事務 1 小時予以消除；每累計 3 次未消除，違規住宿生填寫宿舍違規報告表，送學務處評估是否強制退宿；強制退宿之學生應即遷出並完成退宿手續（住宿及當月伙食團膳費用不退還）且不得再申請住宿。

另一學期內填寫違規報告表 2 次未強制退宿者，新學期不予以辦理續住申請。

5. 補習需求：可填表申請臨時或固定補習。
6. 凡逢連續三日（含）以上假日或期中考後之假日，學生均需返家，不得留宿。
7. 未辦理外出（宿）或手續不合而外出（宿）者依校規處理。
8. 未依規定辦理退宿手續而自行退宿者以小過論處。
9. 不得攜帶寵物進入學生宿舍或飼養寵物於學生宿舍寢室內等地方，亦不得擅自種植植物（盆栽），如有需要種植植物（盆栽）者，須向宿舍幹事申請同意後方可於寢室內植栽，違反上列所述事項者予以警告乙次處分；嚴重者（影響其他人員安寧、衛生與健康）予以強制退宿處份。

**10. 住宿生請假規定：**

- (1) 請假類別分為 4 項次，分別為病假、事假、外宿及公假。同學須於每日打掃及午餐時間完成請假程序，並提出相關佐證資料才認可其請假。由宿舍幹事於學生外出（宿）當日不定時實施抽查。
- (2) 參加校外補習者 22：00 時前返校，並至櫃台銷假，外宿者翌日應按照學校上學時間到校上課。其餘假別同學需於 21：30 前返回宿舍，並至櫃檯銷假。
- (3) 兩天以上事假申請者（非突發事件）須於請假前 1 日提出有效證明完成手續，若為突發事件，須由家長來電告知始准假。外出返校，需出示證明才可進入校區。
- (4) 未辦理外出（宿）或手續不合而外出（宿）者依校規處理。
- (5) 參加校外補習之同學須提出有效證明申請證明後始可外出，同學必須於 22：00 前返回宿舍，如提早返校亦不得於校園內逗留，其餘於學校晚自習之同學於 21：00 晚自習結束後，必須於 21：30 前返回宿舍。

**(五) 本校學生使用行動載具管理規範，請參見附錄二「臺中市立文華高級中等學校學生使用行動載具管理規範」****(六) 學生進出校園管理宣導事項：**

1. 上學，進入校園（含學期間與寒、暑期輔導的到校上課）：  
學生應於進校門後，至校內任一刷卡機，完成刷卡作業（成功後會在螢幕顯示基本資料及刷卡時間）。
2. 放學，離開校園：每日放學鐘響後離校，刷卡方式同上學要點辦理。
3. 在校臨時外出：

學生因故必須外出者，應先完成臨時外出單填寫、經導師及學務處（或健康中心）核章，並與家長聯繫後，始准離校，離開校門前須至大門傳達室刷卡機完成刷卡作業；另請假相關流程依本校學生請假規定辦理。

4. 非上課期間到（離）校（含平日放學後、假日、寒假或暑假，均同本規定辦理）：
  - A、須於進校門時在大門傳達室刷卡機完成刷卡作業。
  - B、離開校門前須在大門傳達室刷卡機完成刷卡作業。
5. 未刷卡簽到作業：

學生到校後，因故未能完成刷卡者，須先至生輔組完成線上補簽到（簽到當下時間即為該日到校時間）並敘明未刷卡原因，當日未完成簽到視同未刷卡。
6. 一般行政措施：

經家長同意可不用配合學校刷卡作業的學生，請家長簽署同意證明，再請導師與家長聯繫及確認後簽章，交回生輔組留存，該家長同意證明留存至學生畢業離校後銷毀。
7. 獎勵、懲處規定：
  - A、學生個人每月到校依規定結算刷卡達 95% 以上的班級，個人記嘉獎 1 次。
  - B、學生個人每月到校依規定結算刷卡未達 60% 以上者，個人記勵志營 1 次。
  - C、每次冒用他人身分、持用他人卡片刷卡或請他人代刷卡者，依校規每次記小過乙次處份。（學生獎懲實施規定第十條第十五項：冒用或偽造、變造文書、準文書、印章印文、署押，情節尚非重大者。）
  - D、請人代刷者，自代刷時間起算至下次本人正常刷卡期間均以曠課論；蓄意迴避攝影系統，以致於無法判定是否為本人親自刷卡，比照前項規定辦理。
  - E、為養成學生帶卡習慣，每週未依規定完成刷卡達 3 次以上（含）者（含人工登記），登記勵志營 1 次（學生證遺失補辦者以每週 2 次為上限），學生證未補發前，可持補辦學生證的繳費收據與個人悠遊卡（一卡通），辦理補登備用卡片更新作業；也可個人到學務處簽到採人工登記到校時間，未登記者視同未刷卡。
  - F、學生證掛失後未於 2 日內辦理補證者，以勵志營 1 次進行勸導。
8. 設備（磁卡）損壞（遺失）之處理
  - A、因操作不當導致刷卡機或系統損壞者，應照價賠償相關維修費用，並依校規議處。
  - B、數位學生證遺失或損壞者，請立即至教務處註冊組網頁查詢補辦作業說明，並到臺中市數位學生證雲端卡務系統網頁申請與補辦，新卡製作期間，請憑補辦學生證的繳費收據與個人悠遊卡（或一卡通），至生輔組申請備用卡片更新作業。

#### (七) 家長宣導資料：

1. 交通安全：
  - (1) 上學期間大門開放時間 0630 時、重慶 1 號門 0730~0800 時、文心 2 號門 0710~0750 時；放學時文心 2 號門及重慶 1、2 號門 1700~1710 時開啟（週五或期中考於 1600~1610 時開啟）。（由文心 2 號門進出校園，請避免直接穿越球場，避免與球隊練習發生干擾碰撞）
  - (2) 本校騎乘腳踏車通學規定：
    - a. 需穿著整齊服裝並頭戴腳踏車專用安全帽。

- b. 腳踏車不得雙載及在走廊騎腳踏車。
- c. 學生騎腳踏車從本校大門或重慶側門進出時，進入校園後須以牽車方式前進，以維護其他行人安全。
- (3) 寧夏路的校門兩側靠近門口處，請家長臨停接送學生時盡快離開以保持淨空，確保校內師長車輛出入安全。
2. 為加強學校學生具備自我安全防護的觀念與能力，請家長注意孩子以下事項：
- (1) 上學勿單獨太早到校，放學不要太晚離開校園，務必儘量結伴同行或由家人陪同，絕不行經漆黑小巷或人煙罕至的地方及進出危險場所，校園安全地圖如圖示。
- (2) 同學應配合學校作息時間，課餘時，避免單獨留在教室，不單獨上廁所，避免單獨到校園偏僻的死角，確維自身安全。
- (3) 在校遇陌生人或可疑人物，應立即通知師長。
- (4) 遇陌生人問路，可熱心告知，但不必親自引導前往，都應隨時注意自身安全，切勿聽信他的要求而繳交金錢或接受他的要求離校。
- (5) 在校外發現陌生人跟隨，應快速跑至較多人的地方或周邊最近便利商店或其他商店，並大聲喊叫，吸引其他人的注意，尋求協助。
- (6) 同班同學應主動關心、幫助同學。

臺中市立文華高中校園安全死角標示圖



### 3.反詐騙宣導：

#### (1) 接獲小孩遭綁架電話時應採取三步驟：「一聽」、「二掛」、「三查」：

一聽：聽清楚電話說什麼？對小孩遭綁架、正在醫院急救等緊急狀況要求匯款，家長應保持戒心。

二掛：聽完後立刻掛電話，不讓歹徒操控你的情緒。

三查：快撥學校教官室電話：23153521 查證，確認小孩是否在校，並撥 165、110 諮詢專線報案。

#### (2) 海外高薪打工詐騙事件防治，避免受騙上當：

近期東南亞國家（如柬埔寨等）犯罪集團主打以簡單的工作、不需要經驗、包吃包住、待遇優渥等誘因詐騙我國青年赴當地短期打工，入境後限制其人身自由、侵害人權等行徑，加以當地環境複雜、公權力執法不彰或位處邊境等因素，大幅影響救援難度，如得知學生發生類此事件，請務必進行通知學校。

### 4.防止網路成癮「健康上網一起來」及「網路使用小提醒」：

#### (1) 為協助家長培養孩子良好的健康安全上網習慣，讓學生在安全、合理、合宜及合法的準則下，善用網路以豐富生活與學習。爰提出「一聽二規三動動，四感五慣六讚讚」易懂易記之內容，茲說明如下：

A. 一 聽：傾聽孩子的需求。

B. 二 規：對孩子上網作規範。

C. 三動動：每使用 30 分鐘 3C 產品，就要站起來活動 10 分鐘。

D. 四 感：培養子女的歸屬感、愉悅感、成就感及意義感之高四感生活。

E. 五 慣：培養人、事、時、地、物五種網路使用的好習慣：

a. 人：和父母討論網路交友情形。

b. 事：保護自己與他人隱私。

c. 時：規定每天網路使用時間上限；每天先做完功課再上網。

d. 地：睡覺時手機不放床邊，電腦放在公共區域。

e. 物：使用適合年齡遊戲。

F. 六讚讚：多稱讚孩子合理使用網路的行為。

為使學生在家亦能安全上網，避免瀏覽不適宜資訊，教育部開發「網路守護天使(NGA)」軟體，民眾可在網路守護天使推廣網站 ([nga.moe.edu.tw/2016/index.html](http://nga.moe.edu.tw/2016/index.html)) 免費下載使用。本軟體針對個人電腦或行動載具使用者，提供不適宜瀏覽資訊過濾防制服務，並有網路使用停歇及停止上網時段設定功能，可避免學童網路沉迷，養成良好的電腦及網路使用習慣，建請家長下載安裝使用。

### 5. 當您發現孩子遭遇或發現同學遭到網路霸凌，要立即告訴學校師長，請孩子不要馬上回嗆或反擊，而是可以採取以下措施（若霸凌者為同學，也可以請學校老師協助處理）：

(1) 嘗試和對方溝通，明白表達自己不舒服、受侵犯或被侮辱的感受。

(2) 請對方停止霸凌行為並刪除網路上相關的負面內容。

(3) 萬一對方便置之不理或持續霸凌行為，您可以這樣做：



- 保留證據

將霸凌的圖文影像等內容，進行保留存證（可利用鍵盤右上角「PrintScreen」或「PrtScrn/SysRq」按鍵儲存畫面），做為後續措施的佐證。

- 阻斷霸凌管道

透過社群網站的「解除朋友關係」或「封鎖」功能，阻斷霸凌者與您的聯繫管道，避免他們持續和您對話，或看到您所更新的訊息。

- 向網管部門檢舉

利用社群網站「檢舉」功能或透過影音網站的「安全中心」向網站管理部門舉報；他們會根據網站使用規則，是否移除霸凌內容，或停用霸凌者的帳號。

- 尋求專業協助

可以向導師、家長反映或向學校投訴信箱（[discipline@whsh.tc.edu.tw](mailto:discipline@whsh.tc.edu.tw)、投訴電話 04-23153521）、臺中市投訴專線（0800-580995）、教育部防制校園霸凌專線 1953、防制校園霸凌專區留言板反映，或於校園生活問卷中提出，或是向其他管道（好同學、好朋友）反映。

網路霸凌可能觸犯刑法第 151 條恐嚇公眾罪、第 305 條的恐嚇危害安全罪、刑法 309 條的〈公然侮辱罪〉，以及刑法 310 條的〈誹謗罪〉等罪，教育部提醒大家在網路發表言論時應遵守的禮儀，以免觸法、傷己傷人。





## 總務處報告

### 壹、總務處服務團隊

職稱	姓名	電話分機	電子信箱
總務主任	陳軒正	411	ga@whsh.tc.edu.tw
庶務組	組長	李俊彥	gm@whsh.tc.edu.tw
	幹事	李珮雯	peiwen@whsh.tc.edu.tw
	幹事	江明華(代理)	c302@whsh.tc.edu.tw
出納組	代理組長	林姿余	cashier3@whsh.tc.edu.tw
	管理員	劉祐佳	yoga@whsh.tc.edu.tw
文書組	組長	楊加地	teachia@whsh.tc.edu.tw
	書記	黃麗心(代理)	sandy@whsh.tc.edu.tw

### 貳、工作重點

總務處的首要任務是營造一個健康而安全的友善學習環境。針對過去家長比較關心的幾個問題，說明如下：

#### 一、文華校園女生居多，學校的安全防護措施

校園安全主要由學務處生輔組和總務處共同合作，作法如下：

- (一) 傳達室 24hr 門禁管理，夜間定時巡邏校園各角落。
- (二) 定期檢修消防設施、緊急廣播及照明設備。
- (三) 設置校園監控及緊急求救鈴系統，杜絕校園維安死角。
- (四) 訂定校園安全檢核項目，專人專責定期檢查各項器材設施。
- (五) 依法進行各項公安檢查作業，確實投保公共意外責任保險。

#### 二、學校的飲用水及環境衛生部分

校園衛生主要由學務處衛生組和總務處共同合作，作法如下：

- (一) 每學期進行校園全面消毒，杜絕病媒孳生。
- (二) 定期保養飲用供水設施，讓人人喝好水。
- (三) 定期以每年 10 台汰舊換新飲水設備。

#### 三、關於學校的註冊收費

- (一) 註冊收費依照教育部規定，由學校代表、家長代表、學生代表及社會公正人士共同召開「收費標準審核會議」，經確認後於學校網路公告週知。學雜費、住宿費與住宿生伙食費併入一張繳費單，由臺灣銀行負責代收。

- (二) 繳費方式可自由選擇：便利商店(7-11、萊爾富、全家、OK)、ATM 轉帳、郵局、臺灣銀行學雜網線上信用卡繳費、臺灣銀行臨櫃繳款(銀行臨櫃繳款，免收手續費)、行動支付等等。

四、校園水電設備或桌椅故障:請至總務處庶務組填寫報修資料，庶務組將盡快派人排除問題。

五、友善校園及節能教室環境的改善

- (一) 一般教室及閱覽室全數改為 LED 平板燈，亮度大幅提升且更加省電，耗電量僅為傳統 T5 燈管的三分之一。
- (二) 今年汰換高二及高三冷氣共 80 台(國際牌變頻式)、宿舍冷氣汰換 20 台，提供師生更舒適的教學及住宿環境，並可大幅節電約三分之一。
- (三) 科學館外牆整修工程(一期)已於年初完工，將原本斑駁之馬賽克磚全面敲除並改成噴塗多彩仿石漆，大幅改善校園的景觀及安全性。
- (四) 國際文化走廊地板改鋪設木紋塑膠卡扣地板，大幅增加辦展覽時的質感。
- (五) 向交通局申請增設大門口紅綠燈，增加上下學時間行人安全。

六、學校冷氣使用及收費

- (一) 本校採行儲值卡計費。學校建置儲值卡計費系統，除了希望達成節能減碳的目標外，更希望透過班級自我節制用電，節省同學開銷。
- (二) 本校冷氣機維護及汰換費是依照「臺中市高級中等學校向學生收取費用補充規定」第六條收取。
- (三) 上述費用支用情形，皆專款專用於冷氣電費支出及冷氣設備維護及汰換。

七、學校近期工程

- (一) 善群樓屋頂防水隔熱修繕工程
- (二) 科學館外牆修繕工程(第二期工程)
- (三) 烹飪教室改善工程
- (四) 排球場整修工程
- (五) 善群樓男生廁所修繕工程

## 參、宣導事項

- 一、本校校園因有住宿生住校及學生假日活動，所以並未對外開放(包含假日)。因此除了住宿生搬運大型行李等情形，才開放家長開車進入校園，但請家長配合依規定換證再進入校園，並依本校的行車路線減速慢行。
- 二、教學區域各大樓皆於放學後半小時內斷電並關閉一樓的鐵捲門，請同學勿於教學區逗留，避免被關在鐵捲門內。萬一有被困情形發生，可向還在辦公室的老師求助，或利用教室內分機撥打 418 至警衛室請求協助開門。
- 三、學生信件一律放置川堂兩側班級信箱內，請學生自行領取，不另行通知。寄給學生信件應註明班級，才能放置班級信箱，無法確認收件人身分將放置於文書組招領，3 個月後銷毀。

## 肆、Q&A

**1. Q：**註冊繳費單、列印收據、信用卡繳學費問題？

**A：**若遺失或沒收到繳費單的同學可上網下載：

首先至學校首頁→行政單位→總務處出納組長網站→瀏覽臺灣銀行學雜費入口網操作流程。

(1) Google→臺灣銀行學雜費入口網。

(2) 學校首頁→行政單位→總務處出納組網站→網站連結→臺灣銀行學雜費入口網。

**2. Q：**學生如何登入「臺灣銀行學雜費入口網」網頁？

**A：**選擇左側選單【繳費單查詢(原學生登入)】，輸入代收類別：152272、身分證字號、學號、識別碼(民國生日 7 碼 0YYMMDD)、出生年月日、圖形驗證碼後登入，即可看到您學雜費繳費的相關資料或者列印繳費單。

**3. Q：**如何產生繳費單？

**A：**登入臺灣銀行學雜費網站，選擇左側選單【繳費單查詢(原學生登入)】，輸入代收類別：152272、身分證字號、學號、識別碼(民國生日 7 碼 0YYMMDD)、出生年月日、圖形驗證碼後登入，即可看到您的資料，點選要列印的費用按「查詢資料」→進入下一頁面→點選產生 PDF 繳費單→輸入「身分證字號」開啟檔案。

**4. Q：**採用網路銀行、網路 ATM 或實體 ATM 等管道繳納，如何取得收據？

**A：**採用網路銀行、網路 ATM 或實體 ATM 等管道無需再提出蓋章之收據作為已繳費之證明。若需用收據請選擇學雜費入口網首頁，方式有二：

(1) 左側選單【列印收據】，輸入 16 碼銷帳編號，點選列印收據。

(2) 左側選單【繳費單查詢(原學生登入)】，輸入代收類別：152272、身分證字號、學號、識別碼(民國生日 7 碼 0YYMMDD)、出生年月日、圖型驗證碼後登入按產生繳費單流程，即可印列。

**5. Q：**已經超過繳費期限該如何繳費？

**A：**超過繳費期限即不能以線上信用卡、超商管道繳納，請用 ATM 繳款、郵局或至臺灣銀行臨櫃繳納。

**6. Q：**請問教室、廁所有電扇、門窗等物品損壞如何解決？

**A：**請到總務處庶務組依物品類別填寫「水電類」、「木工、門窗類」、「飲水機」、「冷氣」請修單，庶務組會盡快派人處理。

**7. Q：**冷氣機使用有何規定？

**A：**冷氣溫度設定不得低於 26 度，且搭配吊扇立扇使用較為節電，離開教室時應隨手關閉冷氣。冷氣遙控器及立扇(每班 2 台)應妥善保管如有損壞或遺失應負賠償責任。

**8. Q：冷氣儲值卡之使用應注意哪些規定？**

A：班長領取冷氣儲值卡（每張卡片內預先儲值 100 元），利用下課時間至忠孝樓一樓儲值機（位於出納組辦公室外）儲值，即可使用冷氣。班長或事務股長領用後應負保管責任，如有遺失或損壞需繳納工本費 100 元整。

宿舍冷氣儲值卡使用及儲值方式與教室冷氣卡使用方式相同。

**溫馨提醒：「教室」與「宿舍」冷氣儲值卡不可混用**，一但混用將遭致鎖卡作廢，需繳納工本費 100 元整。

**9. Q：班級置物櫃之使用應注意哪些規定？**

A：班級後方之置物櫃為一人一櫃，每班另附一個附鎖之公櫃（鑰匙由生輔組管制發放），如有發現故意毀損應照價賠償。

## 輔導處報告

### 壹、輔導處服務團隊

職 稱	姓 名	電話分機	電子信箱
輔導主任	何宜璟	611	guidance@whsh.tc.edu.tw
高一輔導老師	劉家妤	613	
高二輔導老師	紀雅譯	615	
高三輔導老師	洪家慧	614	
輔導教師	林英秀	616	

### 貳、工作重點

#### 一、生活輔導：

- (一) 開放午休時間，由輔導教師輪值，提供全校同學個別晤談及諮商服務。
- (二) 實施認輔制度：由認輔教師關懷協助受輔學生，以促使其生活及學習良好適應。
- (三) 會同導師加強情緒困擾及適應不良學生之輔導。
- (四) 招募並訓練同儕輔導員，協助高一學生學習與生活適應。

#### 二、生涯暨學習輔導：

- (一) 實施高一興趣量表及性向測驗，作為學生學習與選班群之參考。
- (二) 實施高三大學學系探索量表，提供選填志願參考。
- (三) 實施各年段生涯重點輔導工作：
  1. 高一選班群及多元入學方案說明。
  2. 高二學習輔導。
  3. 高三升學系列輔導。
- (四) 提供各大學校系簡介、學長姐經驗分享、審查資料參考。
- (五) 蒐集並提供學生各科學習策略與方法。
- (六) 邀請學長姐分享特殊選才、甄選入學及考試分發之心得分享。
- (七) 期中考後追蹤輔導學業低成就學生。
- (八) 辦理生涯講座：
  1. 職涯講座：幫助學生認識產業以配合興趣充實專長，適性發展，及早掌握自己職涯的方向。
  2. 校系宣導及參訪：邀請各大學校系教授蒞校介紹校系特色及發展。

#### 三、家庭暨親職教育：

- (一) 親職教育日：辦理親師座談會及製作親職教育書面資料，並彙整家長建議意見，於各處室答覆之後公告在學校網頁。

- (二) 辦理親職講座。
- (三) 提供親職諮詢。
- (四) 更新、維護家庭暨親職教育網頁。
- (五) 製作家庭教育相關主題之文宣，強化宣導功能。

#### 四、生命教育：

- (一) 製作生命教育相關主題之輔導專欄，強化宣導功能。
- (二) 利用生命教育課程規劃，實施生命教育單元課程。
- (三) 舉辦生命教育體驗活動，培養學生挫折容忍力及珍惜尊重自己與他人的生命。
- (四) 辦理相關講座，以提升師生對生命教育的認識。
- (五) 辦理小團體輔導，加強學生對生命教育之體認。

#### 五、性別平等教育

- (一) 辦理教職員性別平等教育講座，提升教職員對性別平等教育的認識。
- (二) 設置性別平等相關主題之輔導專欄，探討正確的性別平等教育觀念。
- (三) 辦理性別及人際關係講座，加強學生對性別互動的瞭解及學習相互尊重的議題。

#### 六、其他：

- (一) 辦理教師輔導知能研習，提供教師輔導知能資訊。
- (二) 輔導人力資源擴展：運用社區心理衛生中心、精神科醫師提供諮詢服務。
- (三) 定期發行輔導週報，提供心理健康及輔導資訊，促進學生健全發展。
- (四) 定期更新輔導網頁，提供輔導資訊。
- (五) 配合輔導月主題，宣導及佈置輔導專欄。

### 參、Q&A

#### 一、Q：學生什麼時間可以到輔導處找老師談話？

輔導處開放時間：每週一至週五 08：00 至 17：00，如果需要與老師談話，可事前與年級輔導老師預約。

#### 二、Q：我的孩子想跟輔導老師聊，但不好意思到輔導處找老師，我可以怎麼建議孩子呢？

輔導處的老師都非常歡迎孩子來談，但如果孩子有一些擔心，歡迎您的孩子 E-mail 到輔導處專用信箱 [guidance@whsh.tc.edu.tw](mailto:guidance@whsh.tc.edu.tw)，我們會盡快跟孩子聯繫。

#### 三、Q：學生到輔導處找老師談話，需要請假嗎？

上課期間要到輔導處的話，請事先徵得任課教師同意，並告知副班長，該堂課晤談結束後，輔導老師會幫學生辦理公假手續。

#### 四、Q：高中三年的學習生活，輔導處能為我的孩子做什麼？

本校是升大學的預備教育階段，所以生涯輔導一直是本校輔導處的重點工作，簡述如下：



- (一)輔導處提供的資料：各大學校系的書面簡介、大學入學招生及考試簡章、生涯資訊電腦查詢區、心理、輔導、生涯相關雜誌、歷年學長姐甄選入學備審資料及心得、設置生涯輔導網頁專區。
- (二)除了共同性的活動，例如：辦理大學校系宣導；職涯講座；參觀大學校系活動：政大包種茶節等；學習困擾諮詢外，各年級的發展任務重點工作如下：
1. **高一**：高中生活適應與學習輔導、辦理「微笑天使」活動，培訓典範學長姐關懷照護高一學弟妹。選班群輔導、舉辦性向測驗及興趣測驗、舉辦大學科系及職涯講座、介紹各類組與升學制度、選班群的個別輔導。
  2. **高二**：選班群後適應輔導、學習輔導、學習歷程檔案製作與經驗分享、轉班群輔導（高二寒假、升高三暑假前）、甄選上榜學長姐經驗分享等。
  3. **高三**：考試分發上榜學長姐經驗分享、大學學系探索量表施測及解釋、甄選入學制度、流程的進階說明、甄選入學選填志願輔導、甄選入學的準備與輔導—學習歷程自述(學習歷程反思、就讀動機、未來學習計畫等)、模擬口試、分科測驗後的選填志願輔導（8月）、青年教育與就業儲蓄帳戶方案輔導、特殊選才的準備及輔導等。

#### 五、Q：跟輔導老師說的話，老師都會幫學生保密嗎？

對晤談諮商內容，輔導教師務必會保密，但當學生有以下行為之一時：

- (一) 自傷（殺）或傷（殺）人的意圖或具體行為。
- (二) 學生疑似遭遇性騷、性侵的事件。
- (三) 兒童及少年性剝削事件。
- (四) 懷孕或導致他人懷孕時。
- (五) 家庭功能不彰嚴重影響到學生學習及情緒適應，例如：家暴。
- (六) 任何違反法律之行為。
- (七) 愛滋病或其他法令傳染疾病。

基於法定通報之責，是無法完全做到保密的。但是相關單位在處理事件的過程中，會保護學生之隱私，以避免造成學生的二度傷害。

#### 六、Q：我知道我孩子的同學未婚懷孕了，我要如何做？

- (一) 如果她是本校學生，本校設有輔導工作小組可以協助這位同學，本校輔導工作小組專用信箱 [guidance@whsh.tc.edu.tw](mailto:guidance@whsh.tc.edu.tw)，專用電話 04-23124000 轉 611、613-616。請鼓勵她主動求助或向輔導老師反映，以便我們可以及時幫忙。
- (二) 如果她不是本校學生，也請孩子鼓勵她的同學告知她所就讀的學校輔導老師，幫助她得到適切的協助。

#### 七、Q：孩子回家反映同學常會針對他的身材揶揄、諷刺或開玩笑，聽了非常不舒服，我要怎麼辦？

輔導處建議以下作法：

- (一) 你可以請孩子告訴對方，請他不要再這樣做。



- (二) 如果仍不聽勸阻，因他的行為有可能已涉及性騷擾，請向本校學務處生輔組提出申訴。
- (三) 本校校園性侵害、性騷擾或性霸凌申訴專線：04-23153521；  
申訴電子郵件信箱（學務處生輔組）：[discipline@whsh.tc.edu.tw](mailto:discipline@whsh.tc.edu.tw)

本校處理過程中會對當事人的資料保密，請放心提出申訴，可來電學務處生活輔導組及輔導處詢問。

## 肆、簡式健康量表－心情溫度計

### 心情溫度計

簡式健康量表每週自我檢測

請您仔細回想「在最近一星期中（包括今天）」，這些問題使您感到困擾或苦惱的程度，然後圈選一個您認為最能代表您感覺的答案。

	完全沒有	輕微	中等程度	厲害	非常厲害
1. 睡眠困難，譬如難以入睡、易醒或早醒	0	1	2	3	4
2. 感覺緊張不安	0	1	2	3	4
3. 覺得容易苦惱或動怒	0	1	2	3	4
4. 感覺憂鬱、心情低落	0	1	2	3	4
5. 覺得比不上別人	0	1	2	3	4
★ 有自殺的想法	0	1	2	3	4

**得分與說明**

前5題總分：

- 0-5 分：為一般正常範圍，表示身心適應狀況良好。
- 6-9 分：輕度情緒困擾，建議找家人或朋友談談，抒發情緒。
- 10-14 分：中度情緒困擾，建議尋求紓壓管道或接受心理專業諮詢。
- 15分以上：重度情緒困擾，建議諮詢精神科醫師接受進一步評估。

\* 有自殺的想法 \*  
 本題為附加題，若前五題總分小於6分，但本題評分爲2分以上(中等程度)時，宜考慮接受精神科專業諮詢。

## 伍、性剝削懶人包

### 了解兒少性剝削

防制兒少性剝削為何刻不容緩?

依據保護資訊系統109年報告件數統計達1696件  
 平均每天就有4.64人受害!

1696件

2020年

1DAY

### 性剝削事件高風險因子

行為表現異常	性價值觀念偏差
家庭功能不彰	人際關係複雜

### 知悉/疑似通報

24

小時內

校安通報

請各級市校安系統進行通報

社政通報

編撰-起來官網

一般民眾知悉或疑似性剝削事件通報專線

### 兒少性剝削的樣態及法律罰則

依據保護資訊系統109年報告件數統計1696件  
 各類別及年齡分佈圖：11%、25%、27%、37%  
 其中中低階級(低學歷)案件數已超過5成!

有對價之 性交或 猥褻行為	利用兒少 性交猥褻 供人觀賞	拍攝製造 兒童猥褻 影片圖片 及其他物品	涉及兒少 坐檯陪酒 涉及 色情伴遊 應侍等
---------------------	----------------------	-------------------------------	-----------------------------------

18

歲

16歲以上 刑法  
未滿16歲 刑法

首是兒童及少年性剝削防制條例保護對象

### 支持作為

學校教育輔導措施

社政安置服務

1. 緊急安置：最長3天
2. 短期安置：最長3個月
3. 中長期安置：最長2年

評估：課業、就業、生活適應、人身安全、家庭保護、教養

通知父母或監護人帶回

接受縣市政府後續追蹤輔導至少一年或孩子年滿20歲

無繼續安置之必要

安置起72小時內，評估有無繼續安置之必要

有繼續安置之必要

提出報告，聲請法院裁定

送交適當場所緊急安置、保護及提供服務

113 1922 24 HOURS OF SEXUAL EXPLOITATION HELP LINE

身體非賣品 隱私不散播 反剝削 您我都有責 Our bodies, Ourselves

教育部國民及學前教育署性平教育資源中心

- 39 -

## 陸、杜絕兒少性剝削

### 避免成為被害人



**遇興起  
不拍照**



不要答應任何要拍攝自己私密影像的請求。即使是自拍留念，也有影像遭盜用散布的風險。

**遇索取  
不要給**



要你提供自拍私密影像的理由很多，但都不足以讓你承擔被外流的痛。

**遇威脅  
不隱忍**



只要答應一次就會擺脫不了糾纏，甚至讓自己受到更多傷害。所以請勇於求助。

### 私密影像已被散布，或遭受威脅時.....



**Step 1 求助**



告訴老師、家長，或打113，討論下一步可以怎麼做。

**Step 2 蒐證**



保留對話、相關截圖與事證。

**Step 3 報警**



由警方蒐集犯罪證據，並將影像移除。

### 私密影像被散布時 讓iWIN為您移除



詳細資訊上網搜尋

**iWIN網路內容防護機構**



### 避免成為加害人或幫凶



**不拍攝**



拍攝別人的私密影像

**不引誘**



引誘或用任何理由讓別人自拍或傳送私密影像給你

**不散布**



將檔案外流或買賣

**不持有**



無正當理由持有別人的私密影像

## 圖書館報告

### 壹、圖書館服務團隊

職 稱	姓 名	分機	電子信箱
主 任	謝鳳玲	618	lib@whsh.tc.edu.tw
讀者服務組組長	黃筱筑	622	reader@whsh.tc.edu.tw
資訊媒體組組長	張傑富	619	cc@whsh.tc.edu.tw
圖書館館員	林琮富	617	repeat@whsh.tc.edu.tw

### 貳、館舍

本館位於修業樓二樓，設有書庫、期刊室、閱覽區、參考區、數位學習區、團體視聽室、個人視聽區、有聲資料區及行政辦公室等。

### 參、館藏

本館館藏含圖書、期刊、錄影帶、參考工具書、雷射唱片、錄音帶、數位影音光碟片、多媒體光碟約 73000 件。最近到館新書有四百多冊。

### 肆、服務項目

- 一、借書、閱覽：凡本校教職員工、學生皆可借閱、閱覽圖書及有聲資料。
- 二、視聽欣賞：分個人式與團體式兩種，可供師生欣賞。
- 三、提供線上查詢，付費影印與列印等服務。
- 四、數位學習區：建置 VOD 視訊隨選系統，方便學生課後自學。
- 五、提供視聽教室及書庫藏書支援教學活動。
- 六、各項推廣活動：全國高級中等學校小論文寫作比賽、全國高中讀書心得比賽；舉辦學生讀書會等閱讀活動、優良圖書展、藝文展覽等。
- 七、規劃「自主學習」相關課程及活動安排。
- 八、建置、規劃校園資訊設備。
- 九、協助教師視訊教學。
- 十、培訓學生參與各項資訊競賽。
- 十一、辦理國際教育姐妹校之交流活動。
- 十二、規劃藝文展覽。

### 伍、開放時間

【學期中平日】：8:00~12:30、14:00~17:30

【寒暑假上班日】：8:00~12:30、13:30~17:00（盤點日休館）

例假日或彈性放假日休館。

考試期間：配合考試時間另行通知。



## 【附錄一】 國際教育—全球化浪潮中的文華

擁有世界公民的素養，讓文華人看到世界不同風貌，一直是文華努力的方向。文華的國際教育扎根於課堂中，落實於課外多彩的「在地國際化」活動裏，期待文華人個個具備「語言力、適應力、專業力」，進而擁有來去自如的「國際移動力」，活躍於國際舞臺，在面對全球化浪潮來襲時，能自信地乘風破浪。

### 一、後疫情時代線上國際交流

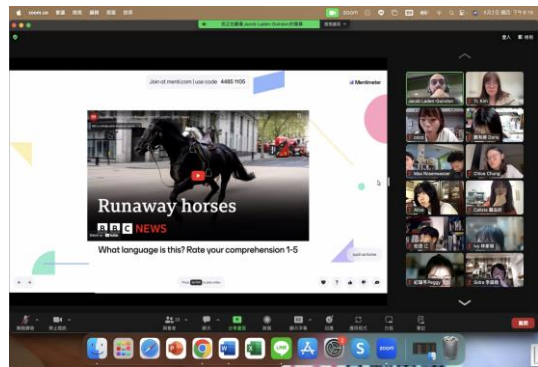
後疫情時代，國境解封，文華國際交流的脚步兵分兩路：線上交流與實體參訪。從109學年度開始的線上國際交流，跨越時空、地域與經濟的藩籬，促成無數文華人與國際友人學術與文化交流。112學年度，我們仍與許多國家進行線上語言與文化交流，例如：與美國華盛頓 DCI 姊妹校的線上語言交換與課程交流，與捷克 CGNR 的專題與文化交流，與日本新潟南高校的 SDGs 與科學專題交流等。

### 二、大手牽小手

透過國教署「大手牽小手-我國高中生與大專院校外籍生交流計畫」增加了文華學生接觸世界的機會，112學年度來到文華高中的國際生有突尼西亞、印尼、蒙古、日本、捷克等。在不用出國狀況下，學生仍能夠直接去感受到文化交流是一件很美好的事情。



與捷克 CGNR 進行線上專題與文化交流



與美國 DCI 進行線上語言與課程交流



112 學年度大手牽小手-我國高中生與大專院校外籍生交流活動



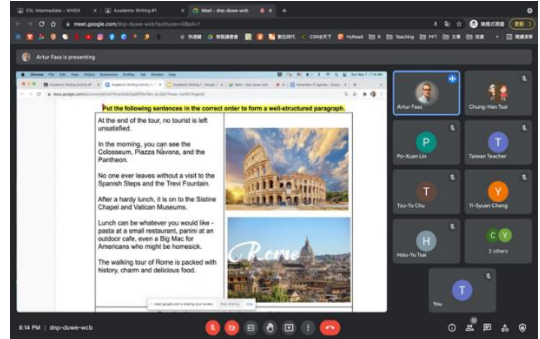
112 學年度大手牽小手-我國高中生與大專院校外籍生交流活動

### 三、雙聯學程

2020年10月文華高中與美國緬因州中央中學簽訂雙聯文憑課程，就讀文華高中畢業也可以取得美國 Maine Central Institute(MCI)高中學歷！透過三年每週的線上課程與暑假1個月到美國 MCI 修習 STEM 課程，此雙聯文憑課程提供文華人另一個求學選擇。

### 四、實體交流

2023年1月，國境解封，文華與國外姐妹校實體交流如火如荼展開。2023.1.30-2.12 文華拜訪位於美國加州聖地牙哥姊妹校 Pacific Ridge School，入班上課，住宿接待家庭。2023.2.19-3.7 及 2024.2.17-3.2 文華以接待家庭形式接待來自美國華府姊妹校 District of Columbia International School 學生入文華班級上課。2023.4.9-4.13 及 2024.4.7-4.12 文華學務處辦理韓國教育旅行，拜訪以培養未來外交人才聞名的韓國姊妹校「世宗國際高等學校」以及位於首爾，培育韓國科學菁英的搖籃－漢城科學高等學校。2023.5.21-29 及 2024.5.11-19，文華以接待家庭形式接待來自德國友好學校「席勒中學」，學校安排語言與文化課程讓德國學生參與。2023.6.10-6.17 及 2024.6.11-6.17 文華數理資班與高二 SDGs 專題學生拜訪日本新潟南高校進行入班上課與專題交流。



雙聯課程每週即時線上課程



雙聯學程暑假美國1個月STEM課程



拜訪位於韓國首爾「漢城科學高等學校」



文華雙聯學程學生參訪麻省理工學院



拜訪位於韓國姊妹校「世宗國際高等學校」



2023.6.30-7.16 及 2024.6.28-7.10 文華拜訪德國友好學校「席勒中學」，入班上課，住宿接待家庭。2023.6.30-7.29 及 2024.06.29-07.29，文華雙聯文憑學程學生於緬因州中央中學上 STEM 課程 1 個月。2023.10.23-11.6，文華拜訪美國華府姊妹校 District of Columbia International School，入班上 IB 課程，入住美國學伴家庭。



拜訪位於美國加州聖地牙哥姊妹校 Pacific Ridge School



拜訪日本新潟南高等學校



接待來自德國友好學校「席勒中學」



接待來自美國華府姊妹校 District of Columbia International School



文華高中國際教育交流，等著你們的加入。

## 【附錄二】臺中市立文華高級中等學校學生使用行動載具管理規範

109年8月31日校務會議修正通過

- 壹、依據：  
教育部 108 年 6 月 17 日臺教資(四)字第 1080060697 號函「高級中等以下學校校園行動載具使用原則」。
- 貳、目的：  
為導引學生於校園內適切使用行動載具，維持學校秩序及教導行動載具使用禮儀，並促進學習成效，特訂定本管理規範。
- 參、本規範所稱行動載具，泛指手機、可攜式電腦、平板電腦、穿戴式裝置等具無線通訊功能之終端裝置。
- 肆、行動載具管制時間：  
一、全校性活動時間。  
二、打掃時間。  
三、上課時間。  
四、午休時間。  
五、放學後使用規範另行訂定。  
六、其餘時間，導師得依學生狀況，基於輔導管教之需求，進行行動載具之管理。
- 伍、學生使用行動載具應遵守下列規定：  
一、學生之行動載具不得在教室內充電。  
二、上課時間使用行動載具應經任課老師許可。  
三、除教師引導學習或緊急必要聯繫時使用外，其餘時間應以關機為原則。  
四、使用行動載具時應注意禮儀，切勿影響他人或騷擾他人隱私。  
五、使用時機應適宜，以符合視力保健及身心健康原則，並尊重智慧財產權及遵守校園網路使用管理規範。  
六、課堂期間若巡堂人員發現學生使用手機，可在知會任課教師後，請學生至走廊登記。  
七、學生在校使用行動載具干擾教學活動之進行或足以影響其專心學習者，教師得於當天學生在校期間或與家長議定之期間內代為保管之，必要時得通知家長或監護人領回學生之行動載具。
- 陸、獎懲要點：  
一、獎勵：  
(一) 結算方式：全學期配合學生生活教育秩序競賽，另對使用行動載具之評分項目(參照學生生活教育秩序競賽評分項目 A-2 (A 全校性活動、午休秩序-2 玩遊戲(牌、棋、手機、電腦...))、評分項目 B-2 (B.朝會-2.朝會時使用電子器材或看書)、評分項目 C-2 (C.全日要求項目-2.上課違規使用行動電話)實施統計，至期末以班級為單位，加總違規次數最少者為第 1 名，其他名次以此類推；累計違規次數相同者則同列同一名次。  
(二) 各年級的學生及導師獎勵方式：
- | 獎勵對象 | 第 1 名                              | 第 2 名 | 第 3 名 |
|------|------------------------------------|-------|-------|
| 全班同學 | 記小功乙次                              | 記嘉獎兩次 | 記嘉獎乙次 |
| 導師   | 榮獲第一名之班級，該班導師記嘉獎乙次，由生輔組建議，移請人事室敘獎。 |       |       |
- 備註：導師得對班級內經常性違反學生使用行動載具管理規範之學生，取消上述相關獎勵。
- 二、懲處：  
(一) 學生違反第肆點及第伍點規定者，師長得依據本校學生獎懲規定辦理。  
(二) 學生於考試期間(含假期考、模擬考)，嚴禁使用行動載具，如違反規定或有舞弊行為者，依據本校學生考試規則辦理。
- 柒、本管理規範經校務會議審議通過並陳校長核定後實施，修正時亦同。

## 【附錄三】防治藥物濫用宣導

## 了解孩子

別讓他誤入歧途

毒



## 家長看過來，小心！這些都是毒品！

毒品種類百百種，除了一到四級毒品外，現行氾濫的糖果包裝花樣炫麗，更易引發青少年誤食，且為混合性毒品，危害更加乘！

**1級毒品** 如海洛因、嗎啡、鴉片、古柯鹼等

**2級毒品** 如安非他命、搖頭丸、大麻、MDPV(浴鹽)等

**3級毒品** 如愷他命(K他命)、FM2、喵喵等

**4級毒品** 如5-MeO-DIPT(火狐狸)、佐沛眠等

## 混合性新興毒品

市售改裝  
混合填充



破壞原貌再包裝  
有拆封痕跡

山寨品牌  
混合填充



包裝完整  
無拆封痕跡

可愛造型  
卡通圖樣



以特殊造型  
吸引青少年食用

糖衣外表  
零食外貌



以糖果樣式混淆  
引誘青少年誤食

## 家長請注意！您的孩子是否行為異常？

關心孩子，如何從孩子的行為察覺是否染毒？

進一步了解孩子染毒的原因。



## 提醒家長們，這些管道可以幫助您！

讓我們透過以下管道一同守護孩子的未來，  
保護孩子遠離毒害！



### 學校政府單位

#### 教育部

家庭教育中心諮詢專線：  
(02)412-8185

#### 學校資源

春暉小組輔導戒治：  
· 輔導課程  
· 尿液篩檢

#### 社政單位

各地方政府社會局(處)的協助資源：  
· 家庭親職教育  
· 社福資源提供



### 醫療輔導單位

#### 毒防中心

毒品危害防制中心的協助資源：  
· 諮詢服務  
· 輔導追蹤

#### 醫療單位

醫療單位的協助資源：  
· 門診及住院治療  
· 藥癮衛教及諮詢



### 警政單位

#### 警政單位

警政單位的協助資源：  
· 法律諮詢  
· 轉介服務

#### 少年輔導委員會

少輔會的協助資源：  
· 個案輔導及諮詢  
· 預防宣導

戒成專線

**0800-770-885**

(請請您，幫幫我)



教育部防制學生  
藥物濫用資訊網



教育部防制學生  
藥物濫用粉絲團

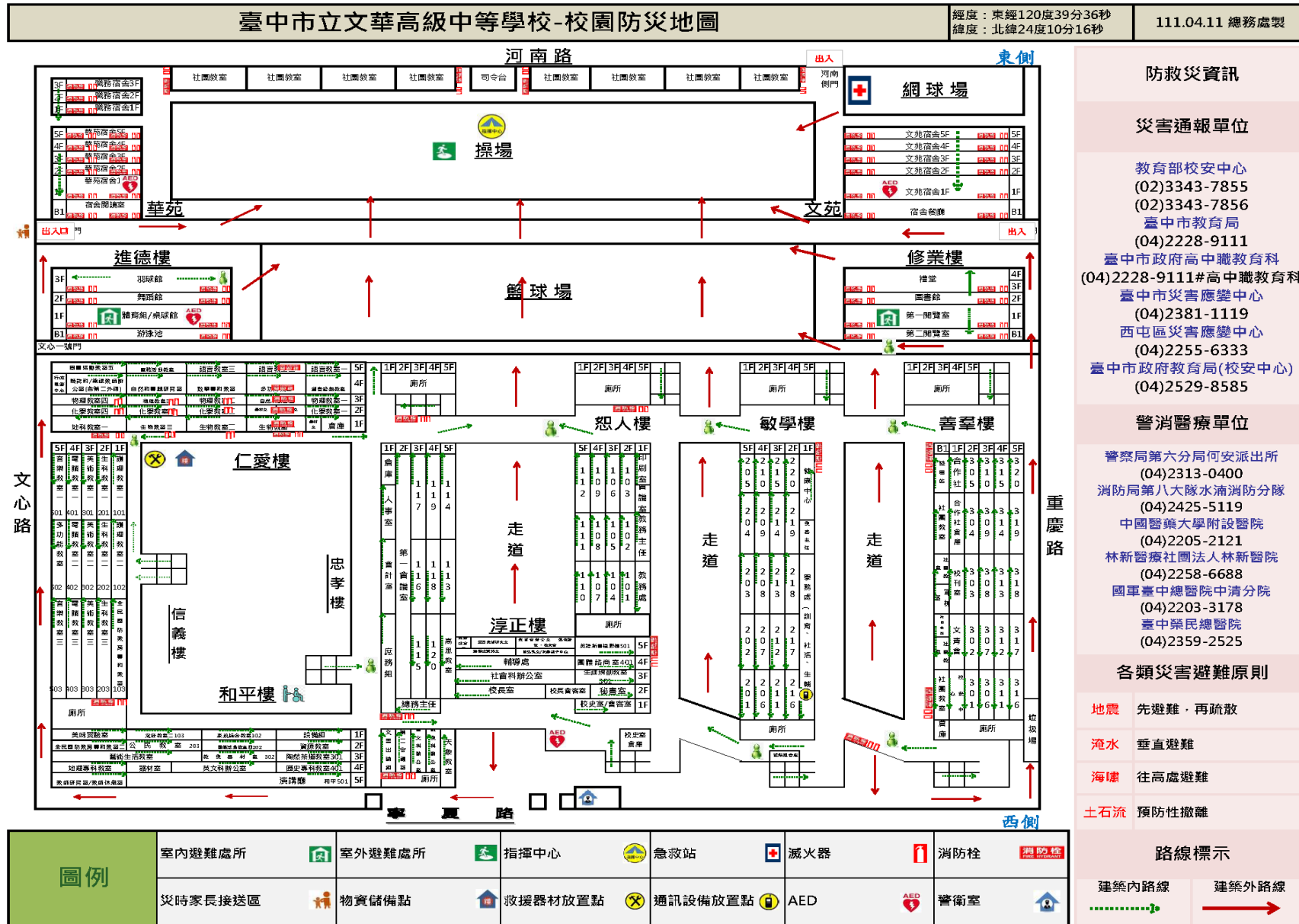


反毒大本營



教育部 關心您 廣告

【附錄四】校園防災疏散平面圖



## 【附錄五】校園性別事件求助管道及資訊

- 本校性侵害、性騷擾或性霸凌申訴受理單位：學務處生活輔導組

申訴專線：04-23153521

申訴 e-mail：discipline@whsh.tc.edu.tw

- 本校學生懷孕事件輔導工作小組單一窗口：輔導處

專線：04-23124000#611、613-616

e-mail：guidance@whsh.tc.edu.tw

- 24 小時 113 保護專線：113

- 臺中市家庭暴力暨性侵害防治中心：04-22289111 轉 38750

- 臺北市家庭暴力暨性侵害防治中心「性侵害防治小撇步」

[https://www.dvsa.gov.taipei/News\\_Content.aspx?n=208331EB4AD1CA4B&sms=DFD4657B644D51E3&s=DCFDE2B57CDF6410](https://www.dvsa.gov.taipei/News_Content.aspx?n=208331EB4AD1CA4B&sms=DFD4657B644D51E3&s=DCFDE2B57CDF6410)

- 網路新國民：<http://www.smartkid.org.tw/>

- 安全上網守則：<https://eteacher.edu.tw/Archive.aspx?id=296>

- 未成年懷孕諮詢專線：0800-257085。

未成年懷孕求助網站：<https://257085.sfaa.gov.tw/index.php>

- 衛生福利部保護服務司「兒少性剝削防治」：

[https://www.youtube.com/watch?v=GGW7u\\_EP6dU&list=PLaudqThIRa94T\\_bWwBVzulhS42MmmKx7k](https://www.youtube.com/watch?v=GGW7u_EP6dU&list=PLaudqThIRa94T_bWwBVzulhS42MmmKx7k)

- 我國有關於「性」的相關法律：

- 中華民國刑法第 16 章「妨害性自主罪」
- 性侵害犯罪防治法
- 性別平等教育法
- 校園性別事件防治準則
- 性騷擾防治法
- 兒童及少年性剝削防制條例

### 【附錄六】113 學年度導師名單

一年級				二年級				三年級			
班級	組別	導師	科目	班級	班群	導師	科目	班級	班群	導師	科目
101	一	林子衡	體育	201	一二	吳靜怡	國文	301	一	黃嘉洵	英文
102	一	鄭旭煒	體育	202	一二	陳亭夙	國文	302	一	柯維欣	公民
103	一	王湘琳	公民	203	一二	黃以諾	國文	303	二	童馨如	國文
104	一	陳奕憲	地理	204	一二	鄭杏瑜	英文	304	二	王敦儀	數學
105	一	賴雯祺	歷史	205	一二	張文菘	地理	305	二	葉惠真	英文
106	一	李怡慧	歷史	206	一二	饒佩瓊	英文	306	二	李旻禕	國文
107	一	李宜軒	英文	207	三	蘇文卿	英文	307	三	許世易	數學
108	一	李益安	數學	208	三	陳俞安	物理	308	三	陳秀環	英文
109	一	張麗玟	英文	209	三	劉凡華	物理	309	三	蔡明倫	化學
110	二	林勇誠	數學	210	三	吳婉君	國文	310	三	邱建宏	物理
111	二	陳瑋琪	數學	211	四	黃兆禾	數學	311	四	歐陽惠玉	數學
112	二	楊蕙甄	數學	212	四	羅惠玉	數學	312	四	張睿中	化學
113	二	陳惠香	數學	213	四	劉雅惠	數學	313	四	陳正賢	數學
114	二	陳筱逸	國文	214	四	巫沂璇	英文	314	四	林雅慧	英文
115	二	李宜蓁	國文	215	四	李錡峰	化學	315	四	蔣沛綺	國文
116	二	黃秋月	國文	216	四	梁玉龍	化學	316	四	邱元星	數學
117	二	賴金時	國文	217	四	王綉雯	物理	317	四	林以荷	生物
118	語文	沈聿宣	英文	218	語文	林冠瑋	英文	318	語文	陳信華	英文
119	數理	陳惠君	數學	219	數理	王盈涵	生物	319	數理	盧宥任	數學
120	舞蹈	鄧梅華	英文	220	舞蹈	黃麗秋	國文	320	舞蹈	林美麗	國文
				特教	資源	陳齊珮	特教				

## 【附錄七】本校辦公室分機一覽表

總機 04-23124000 轉分機

單 位	分 機	單 位	分 機
校 長 室	112	總務處主任	411
教務處主任	211	文 書 組	416
教 學 組	212	庶 務 組	412
試 務 組	228	出 納 組	414
註 冊 組	214	輔 導 處	611、613~616
設 備 組	219	圖 書 館	617~619、622
特 教 組	234	人 事 室	511、517、512
學務處主任	311	會 計 室	513~515
主 任 教 官	312	國文科辦公室	222
訓 育 組	313	英文科辦公室	224
活 動 組	333	數學科辦公室	223
生 輔 組	320	社會科辦公室	221
衛 生 組	316	自然科辦公室	225
體 育 組	315	藝能科辦公室	231
		體育科辦公室	232



## 【附錄八】112學年度親師座談會一家長意見回覆彙整表

編號	相關處室	類別	班級	建議事項	回覆意見
1	總務處	總務行政	102	對於學校安全的疑慮，像是磁磚剝落、建築穩固等。	建築物安全部分，本校即於 105 年至 107 年間完成全校各棟耐震補強工程，結構安全無虞。另磁磚掉落部分，現即針對最為老舊之科學館進行施工改善。
2	圖書館	其他	103	能否提供宿舍放學後網路。	宿舍已備有數台電腦桌機供同學製作報告使用，其餘無線網路並未開放使用。
3	學務處	學務行政	107	請問高一學生游泳課較多，游泳池的清潔頻率？	針對游泳池清潔的部分，本校有委由專業廠商定期清理，並依相關規定實施檢測，目前水質均符合規定，後續會持續注意隨時狀況以維護師生健康。
4	學務處	住宿	107	住宿生因補習後較晚回宿，希望宿舍可延後關門時間，能在補習後進宿舍。	1. 感謝貴家長寶貴建議，同學需於 21:30 前返回宿舍，有補習的住宿同學可延到 22:00 前返回宿舍，考量學生安全及宿舍管理，請補習同學 22:00 前返回宿舍。 2. 另外，針對高一新生對於補習返校交通較不熟悉，目前也有輔導同學可以採取計程車共乘的方式分攤車資，方便學生返回宿舍。
5	學務處	學務行政	108	家長 APP 刷卡無顯示到校準確時間。	經查本校 APP 刷卡系統是有到校時間顯示，如操作上有問題可以來電洽詢本校學務處，會協助幫忙處理。
6	學務處	住宿	109	男宿冷氣遙控壞掉是否能修	感謝貴家長寶貴建議，宿舍物品有任何損壞情形，請同學填寫宿舍報修單，由宿舍幹事請總務處處理。
7	學務處	住宿	109	住宿的學長姐制是否可取消？	住宿同學管理本於培養學生自治精神，會由學長姊協助擔負部分管理角色，關於管理角色的扮演，學校會引導同學們本於同理心，學習扮演適切的角色。
8	秘書室	國際教育	109	雙聯制時可否使用 NB？有無可插電？	雙聯課程上課是晚上時間，所以學生是在家使用自己電腦上課。若是住宿生，會請主任教官協助安排場地進行課程，學生使用自己筆電，可以插電。
9	圖書館	國際教育	109	接待家庭可否為外縣市？	接待之外籍生需由接待家庭協助每日往返學校，故需考量的部分會是路程時間。若是有意申請成為接待家庭的同學，歡迎與圖書館讀者服務組黃組長個別洽詢和登記。
10	學務處	學務行政	109	急難救助是否可引進外部資源？	學校的急難救助是依據教育部學產基金設置急難慰問金實施要點辦理，目前皆有固定的申請機制與贊助來源，家長所建議的贊助單位，學校會主動詢問，尋求提供協助的可能性。

編號	相關處室	類別	班級	建議事項	回覆意見
11	秘書室	國際教育	112	去美國 DCI 學校交流，要如何補救不在文華這段時間的課程？	建議可商請同班比較熟的同學協助，分享老師授課講義或補充，出訪 DCI 的同學可以利用晚上時間研讀，若有其他疑問請與承辦老師聯繫。
12	總務處	總務行政	113	冷氣不夠涼	已請廠商擇日安排查修。
13	總務處	總務行政	113	能否請學校建議捷運站增加 T-PASS 通道。	已函請臺中市公共運輸及捷運工程處研議辦理。
14	學務處	住宿	115	宿舍管理方式可否改善，學長姊制太嚴苛，宣布事情都大聲吼，有點「霸凌」的感覺，建議學校可改善管理。	感謝貴家長寶貴建議，住宿同學管理本於培養學生自治精神，會由學長姊協助擔負部分管理角色，關於管理角色的扮演，學校會引導同學們本於同理心，學習扮演適切的角色，在宣達事情的方式，我們再研議調整。
15	學務處	住宿	115	宿舍請假規定未明確說清楚，導致請假流程都完成了，卻因交的位置錯誤，而被扣點，希望說明可以更明確！	感謝貴家長寶貴建議，住宿生請假均依規定辦理，如因誤植而記扣點，可檢附證明找宿舍幹事予以塗銷；另於新生住宿或新申請入住時加強說明。
16	總務處	總務行政	116	校內施工噪音與安全維護，希望能更嚴謹確實，避免師生危險。	目前各項安全防護(如甲種圍籬，防塵網)均已依規完成設置，同時並提醒請廠商加強各層施工入口之管制避免學生闖入，在施工噪音部分，因已完成磁磚敲除工項，爾後施工將不至於有影響教學之狀況。
17	總務處	總務行政	118	118 班的冷氣吹不涼又很耗電，希望能有所改善。	已查修冷媒，目前正常。
18	總務處	總務行政	204	學校很多施工，上課期間常聞到菸味，希望學校能管制。	已針對現有各施工廠商，說明學校等公共場所全面禁菸規定，如有再犯依規處理。
19	教務處	教務行政	205	若社會組學生學測想加考自然科，是否能提供一、二班群學生關於自然科的學習資源。	學測自然科的考試範圍為高一的必修自然科課程(包含物理、化學、生物、地科)，若社會組同學想報考學測自然科，可以自行安排高一自然科複習進度，高三學測前會邀請生物科老師辦理生物科學測複習講座，地球科學教師協助解答同學問題，請同學注意教學組公告訊息。

編號	相關處室	類別	班級	建議事項	回覆意見
20	總務處 學務處	住宿	212	請改善學生宿舍環境及增加學習設施	感謝貴家長寶貴建議，本校將持續針對老舊環境，審視先後改善順序。 宿舍設施改善是本校相當重視的一環，如 112 年度宿舍原編列更新 20 台窗型冷氣，但校長一到任，即檢討經費後，予以更換為分離冷氣機，以提升住宿品質；明(113)年同樣編列更新分離式冷氣機 20 台。若家長有相關設備改善具體建議，請與學務處或教官室連繫。
21	教務處	教務行政	218	本學期有兩節體育課排在下午第一節，不知校方是否有排課困難？	108 課綱實施後，許多綁課等狀況使排課相對困難，下次排課會注意盡量避免兩節體育課都在下午第一節課，謝謝家長提醒與諒解。
22	學務處	專車及交通	218	許多學生搭捷運要過紅綠燈，是否可以申請上放學時間統一通過，較安全。	因學生到校的時間與放學出校門的時間均不一致，況且文心路是車流量比較多的路，如果統一通過，將影響周邊的交通。學校已宣導請搭乘捷運同學，儘量利用河南路斑馬線(交通號誌有設計行人專屬穿越時間)及文心路側門上放學，以減少對寧夏路車流之影響，亦提升搭乘捷運同學步行之安全性。
23	總務處	總務行政	218	請加強學校蚊蟲消毒	本校開學前即針對病媒蚊防治全面消毒在案，因用藥頻率與藥品種類多有諸多規定與限制，爰目前配合政府防疫政策，以加強巡檢清除校內積水容器來杜絕病媒蚊孳生。
24	學務處	學務行政	218	女排校隊用學校名義參加永信盃全國賽，目前學校不能請公假，請問如何考量？	1.為因應 108 課綱，鼓勵學生多元展能的精神，本校針對私人機構所舉辦之競賽或活動，只要符合以下原則，都可以透過申請核予公假參與： (1)具高度學術性、研究性。 (2)競賽獲獎結果在相關領域享譽盛名，具公信力。 (3)經該領域教師(教練)推薦。 (4)其他，特殊活動或競賽經主管會議核可。 2.以永信盃為例，已透過教練申請准予同學公假出賽。
25	合作社	團膳	302	營養午餐難吃，甚至綠色蔬菜出現菜蟲(頻率很高，孩子回家還拉肚子，建議更換商家。	1.本年度團膳招標後有兩家廠商可供選擇，因招標為一年期，可列入下一年度參考，各班自行選擇供餐廠商，每個月可更動一次。 2.團膳若有缺失，請即時向合作社小姐反映，學校會請廠商改進。 3.若學生仍無法適應午餐團膳，亦可選擇向學務處申請午餐自理。
26	學務處	住宿	306	是否可開放高三住宿生假日留宿以便在校自習。	感謝貴家長寶貴建議，宿舍除寒、暑假、國定連假、中考後封館，假日 17:00 至隔日 07:15 開放留宿，請住宿生多加利用。

編號	相關處室	類別	班級	建議事項	回覆意見
27	學務處	學務行政	307	9點上課比較好	本校依據教育部主管高級中等學校學生在校作息時間規劃注意事項第六條：各校於上午第一節開始上課以前，每週得實施全校集合活動至多一日；當週其餘日數，應由學生自主規劃運用，學生於上午第一節開始上課以前抵達上課地點即可，本校依上列規定訂定上課時間。
28	圖書館	晚自習	308	晚自習位子不夠，晚自習的登記系統不方便，常常要申請都沒有位子。	目前正在重新精算住宿生之人數，待有多餘座位，另再開放同學預約。
29	教務處 輔導處	升學 輔導	309	學校行政端可以提供給想走設計學群，需準備作品集的「術科生」什麼樣的協助？	1.請學生可主動諮詢學校美術老師提供建議。 2.輔導處有蒐集歷屆學長姐的審查資料及面試心得(依學群分類)，歡迎學生可至輔導處或本校線上備審資料系統瀏覽設計學群學長姊的相關生涯資料。
30	輔導處	輔導行政	315	希望親師座談有非假日時間	親師座談大部分家長較方便與會的時間多為假日，若家長有個別溝通需求，或當天不克前來，可先行與導師個別聯繫。
31	圖書館	晚自習	318	晚自習無強制性，座位不固定。	非住宿生之座位為個人預約，故座位不固定。
32	圖書館	晚自習	318	晚自習噪音建議老師或管理人員協助勸導，希望可以不要影響到其他同學。	學校會請值班教官及愛心媽媽志工協助勸導。

## 【附錄九】臺中市心理諮詢機構表

機構名稱	電話	服務內容	收費方式
昕晴診所	04-27085855	擔任本校心理諮詢顧問，並提供諮詢。 兒童青少年心理治療、團體治療。	健保給付，另有自費心理諮商。
臺中醫院 臨床心理中心	04-22294411 轉 6210	心理諮詢、個別心理治療、兒童青少年個別心理治療、親職教養諮詢等。	健保給付，或自費心理治療。
中國醫藥大學附設醫院 兒童青少年心理門診	04-22052121 轉 11560	兒童青少年門診、家族治療特別門診。	
中國醫藥大學 附設醫院 心理健康服務中心	04-22052121 轉 11854	一般心理治療。	自費服務
黃淑琦 心身診所	04-22083603	兒童青少年情緒或行為障礙、親職諮商等	門診由健保給付，另提供自費諮商。
臺中市教育局學生 輔導諮商中心	04-22289111 轉 54221-54224	個別/團體輔導諮商、教師/家長個別諮詢	免費
臺中市 家庭教育中心	04-22124885	服務範圍包含親職教育、子職教育、性別教育、婚姻教育、失親教育、倫理教育、資源管理教育、多元文化教育、情緒教育、人口教育	免費
生命線	專線 1995	二十四小時電話晤談，亦可安排面談等。	免費
張老師	專線 1980，或 打電話 04-22033050	電話輔導、晤談輔導等。	免費



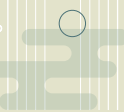


NOTE

A series of horizontal dashed lines for writing notes.







NOTE

A series of horizontal dashed lines for writing notes.





# 臺中市立文華高級中等學校

Taichung Municipal Wen-Hua Senior High School

發行人：黃偉立

總編輯：何宜璟

執行編輯：林英秀

編輯委員：王彥妮、李佳泓、陳軒正、謝鳳玲、林麗霞、林美容、  
王昱翔、魏秀蘭、洪家慧、紀雅譯、劉家妤

發行：臺中市立文華高級中等學校輔導處

發行日期：113年9月21日

地址：407 臺中市西屯區寧夏路 240 號

電話：(04) 2312-4000

傳真：(04) 2311-3919 (教務處)

(04) 2312-5082 (學務處)

(04) 2312-1400 (輔導處)

網址：<https://www.whsh.tc.edu.tw>

