



中山醫學大學

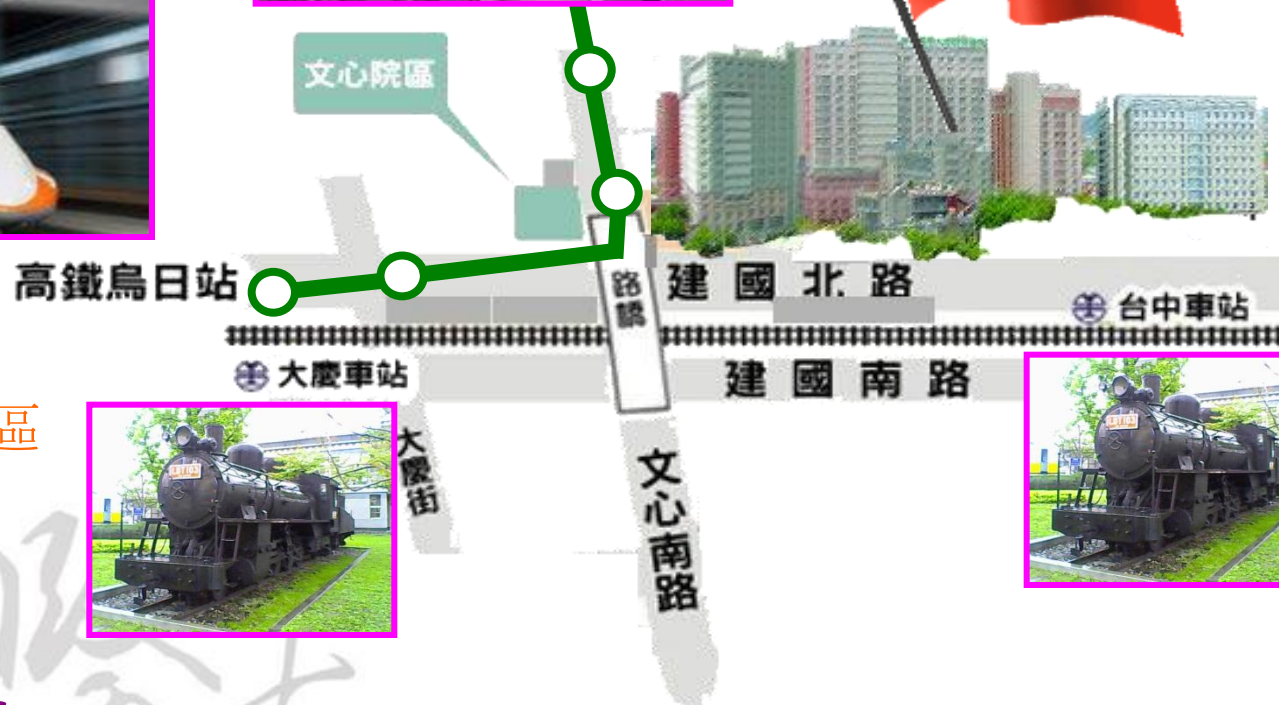




地理位置與交通

中山醫大

位於三鐵共構樞紐、交通便捷



✓ 本校位於台中市南區

✓ 位處交通樞紐：

臨近高鐵路、
台鐵車站、
未來台中捷運站
(烏日文心北屯線)

中山醫學大學校園

「汝川醫療大樓」

「正心樓」



核醫大樓

研究大樓

四六



附設醫院

大慶院區

文心院區

中興醫院



中山醫大

中興醫院

病床數：120
床



- 設有內科、復健科、神經科、皮膚科(醫學美容中心)、小兒科、家醫科、高壓氧中心、兒童視光中心
- 積極推展社區醫療、有完整復健治療服務設施、積極配合衛生策執行公共衛生工作





完善人才培育

中山醫大

【辦學理念】

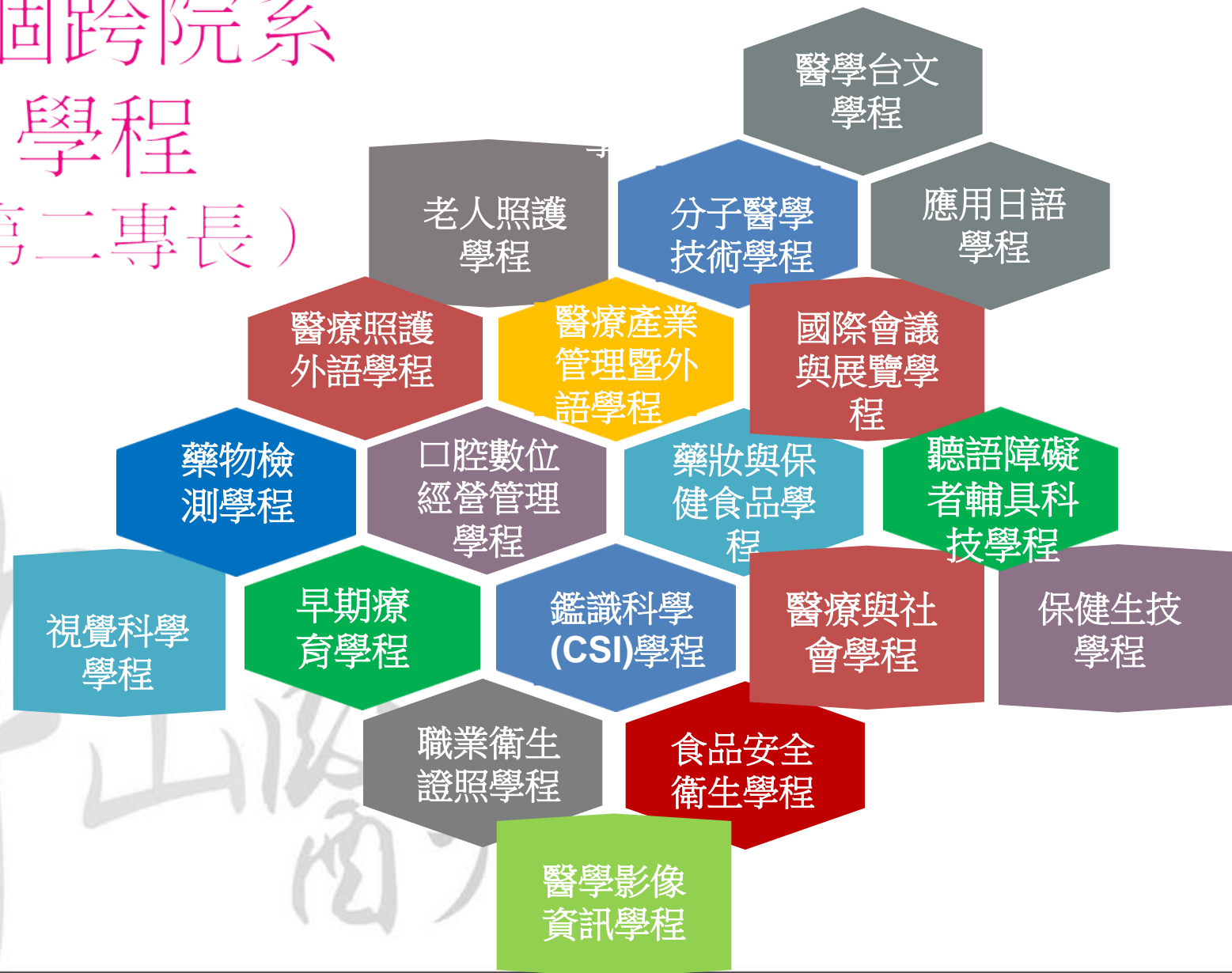
以「誠、愛、精、勤」之精神



學術與道德兼備的醫學人才



20個跨院系 學程 (第二專長)





國際化成果

中山醫大

國際化成果

1、強化與國外單位學術交流

(1) 締結姐妹校、簽訂學術合作協議-共41所

日本7所	目白大學、日本齒科大學、日本朝日大學、東京醫科大學、甲子園大學、川村學園女子大學、德島文理大學
美國13所	哈佛大學、阿拉巴馬大學伯明罕分校、洛克斐勒大學愛滋病研究中心、馬里蘭大學、新英格蘭大學、聖路易大學、賓州大學、聖馬丁大學、明尼蘇達大學、南加州大學、生命大學、華盛頓大學牙醫學院、天普大學牙醫學院
其他7所	匈牙利(德布勒森大學)、克羅埃西亞(瑞耶卡大學)、奧地利(維也納醫學大學)、波蘭(華沙醫學大學)、菲律賓(荷甘伯紀念學院)、芬蘭(Jyvaskyla科技大學)、外蒙古(蒙古醫科大學)。
大陸14所	廣西醫科大學口腔醫學院、安徽醫科大學、上海交通大學口腔醫學院、廣州醫學院、四川大學華西醫學院、廣州大學中山醫學院、華中科技大學同濟醫學院、吉林大學白求恩醫學院、武漢大學醫學院、北京大學口腔醫學院、溫州醫學院、南京醫科大學、廈門大學附屬中山醫院、肇慶醫學高等專科學校



國際化成果

(2)與國外學校新增交換學生名額

- 明尼蘇達州立大學醫學生、醫研所學生交換名額。
- 維也納醫學大學醫學生、牙醫學生交換名額。
- 日本德島文理大學校級交換生名額。



國際化成果

(3) 交換學生、外籍生來台就讀



• 赴國外選修、實習

- 如: 美國阿拉巴馬大學伯明罕分校 (UAB)、加拿大英屬哥倫比亞大學、日本甲子園大學、川村學園女子大學、美國聖馬丁大學、維也納醫學大學等

• 至本校選修、實習

- 如: 日本齒科大學、匈牙利德布勒森大學、美國賓州大學、UAB等

• 至本校就讀之外國學生

- 來自於印度、蒙古、美國、貝里斯、伊拉克、菲律賓等國家

國際化成果

2、爭取辦理國際研討會，與國際接軌

2009國際牙周病研討會
98年10月31日



2010第五屆國際醫學教育研討會
99年05月09日



國際化成果

3、推動外語教學與建置外語學習環境

如：

English / Japanese Corner

以增加學生聽、說、讀、寫能力

研究所實施專題討論以全英文授課，並積極鼓勵大學部課程以全英文授課

提昇英檢通過率

- 設定英檢通過獎勵金
- 訂定中級英檢規定，並針對未通過中級檢定學生，加開通識課程輔助。
- 購買線上英檢測驗軟體，提供學生免費練習。





全校社團

自治性社團 藝術性社團

學術性社團 聯誼性社團

服務性社團 運動性社團

【社團博覽會】

【社團迎新晚會】

服務學習課程

- 大學部大一新生必修通識課程
- 特色：
 - ✓ **擴大勞動性服務的範圍**：培養學生對社區的認同感
本校把服務的範圍擴大到鄰近 社區環境清掃，透過服務，讓學生融入社區中，增強社區意識。
 - ✓ **創新醫療性服務**：安排學生參與醫療或社會服務
服務前學生需參加各機構的服務說明會，藉以了解服務對象的需求和服務的內涵；期許學生發揮自己的專長。
 - ✓ **發揮中山情、服務精神**：培養學生主動關懷社會
期盼學生從服務的過程中與社會多元接觸；提昇學生能透過服務，體驗服務的精神和態度，從經驗中自我學習自我反省的能力。



「服務學習活動照片」



醫療服務隊-寒假山地醫療服務隊



春暉社-鄰近中小學服務



視光系-校外義診



天橋社-愛的報報



校內獎學金

(一) 入學獎學金

◆大學生入學獎學金

• 參加大學指定科目考試以本校大學部各學系為第一志願入學者，且指定科目考成績為全系前三名以內者，每學系各取前三名，第一年學雜費全額獎助，唯第二學期學業成績須達到全系前百分之三十內。(若第二學期符合申請資格者，請於第二學期開學後規定期限內提出申請)

• 凡當學年度參加推薦甄選入學錄取本校各系且基本學科測驗成績達滿(75)級分者，獎勵貳萬元。

(二) 績優獎學金

各系(所)每學期取成績優良學生發給獎學金，第一等五仟元、第二等三仟伍佰元、第三等一仟伍佰元。

(三) 績優社團獎勵金

(四) 教職員子女獎學金

(五) 各類競賽績優獎學金

(六) 專業學術或技能競賽績優獎學金

(七) 公共服務獎學金

(八) 學術研究發表獎學金

(九) 英語檢定證照獎學金

本校在學生通過規定之相關英語檢定證照，每人獎助貳仟元，若符合弱勢學生助學計畫所定家庭經濟條件之學生，每人獎助參仟元，僅限申請一次。



校內助學金

■ 補助學金

- (一) 低收入戶學生補助學金
- (二) 中低收入戶學生補助學金
- (三) 清寒外國學生補助學金
- (四) 清寒僑生補助學金
- (五) 身心障礙學生補助學金
- (六) 軍公教遺族學生補助學金
- (七) 原住民學生補助學金
- (八) 家庭遭逢變故補助學金
- (九) 研究生補助學金

■ 校內服務助學金

(一) 校內服務助學金(工讀金)：

•校內服務時數限制：為平均校內服務資源，無論是否有跨科室校內服務，每位同學總時數上限(暑假200小時、第1及2學期120小時、寒假100小時為限)，切勿超過時數限制。臨時時數除外。

校內服務時薪：時薪為新台幣115元。

(二) 生活學習獎助金

各項校內獎補助學金詳情，可向本校學務處課外活動組查詢。

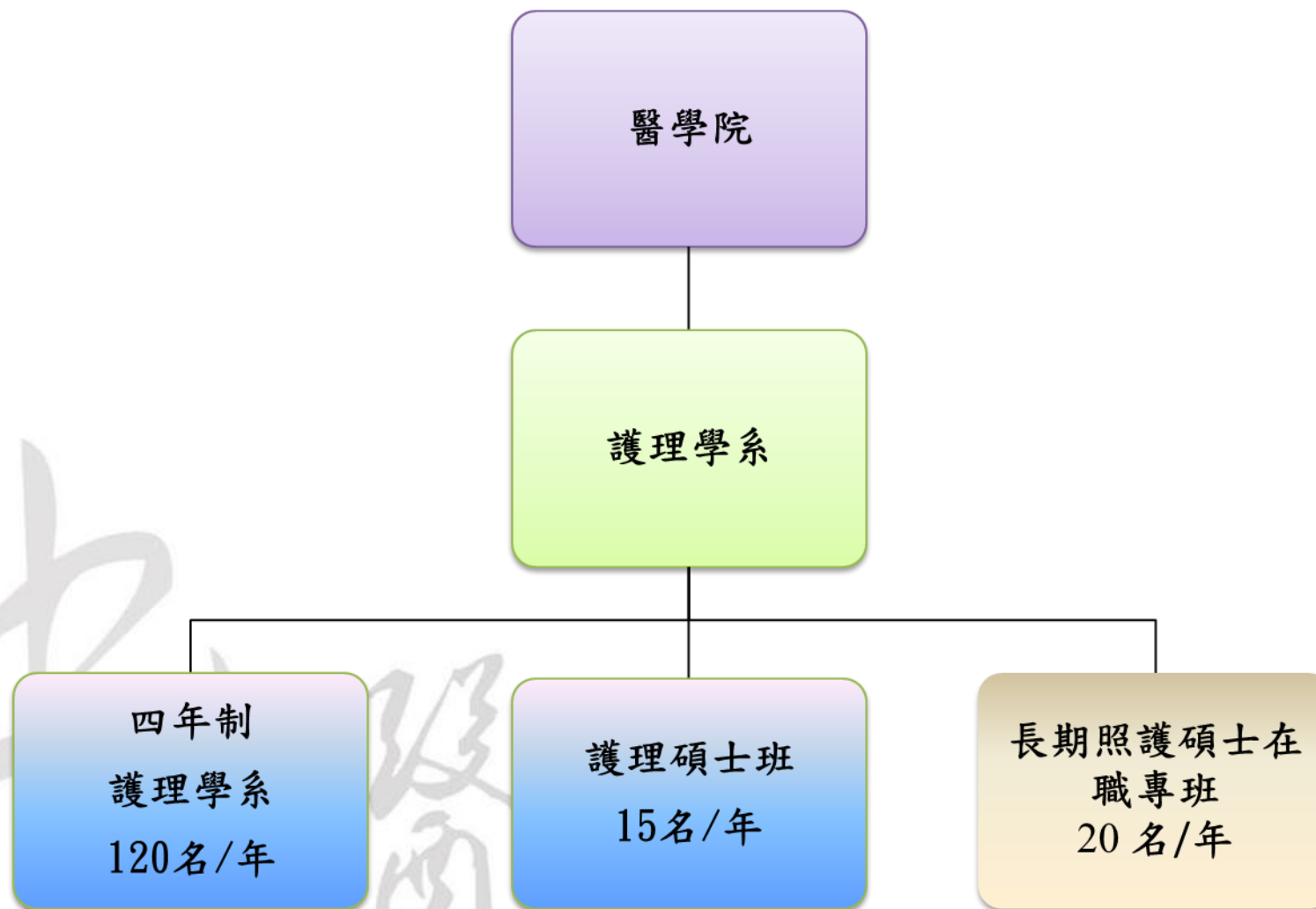


中山醫大護理學系





護理學系招生





護理學系教育理念

健康

培養健康的護理人才，提供全人健康照護

Be healthy, to provide health care



學士班課程規劃

四年制課程

各科護理學與實習
身體檢查與評估(含實驗)
專業選修

護理學與實習
護理研究概論
護理倫理
專業問題研討

必修96
通識28
選修 4
共128學分

專業評價
與
專業承諾

基礎醫學與實驗
人文科學
基本護理學
人類發展學

疾病與健康
理論強化與應用
三年級

社區與健康
理論應用與
專業評價
四年級

護理導論
通識科目
基礎醫學

健康與需求
理念形成
二年級

念
定向與奠
基
一年級

大學養成教育

辦學特色

- 課程設計以「**健康**」理念為主軸。
- 運用問題為導向的教學模式，以培育學生主動收集資訊與發展批判思考與臨床決策能力。
- 多元化教學方式: 體驗教學、影片分析、分組討論、人物專訪、參觀、**E化學習**。
- **E化教學環境**，包括e化技術示範病房之建置、示範病房資訊管理系統、e化技術示範學習系統、精神科e化教學等。



問題導向式教學



中山醫大

問題導向學習融入課程

四學年共12課程

10門課程

二下 身體檢查與評估 (2學分)
二下 人類發展學 (2學分)

四下護理倫理與法律 (2學分)
四下專業問題研討 (2學分)
三下成人內外護理學II (3學分)
三下精神衛生護理學 (3學分)
三上社區衛生護理學 (3學分)
三上成人

內外護理
圖1/2 醫

輔助科目

核心科目

三上兒科護理學 (3學分)
三上婦

體驗課程



E化教學環境 示範病房



數位模擬設備

多功能孕婦假人生產模擬系統



數位模擬設備

血管注射模擬訓練系統





E化學習環境

學習平台

電子病歷

示範病房系統

網路課程

教師編製數位媒材做為教學輔助

2007

- 精神衛生護理學數位學習教材共14門

2008

- 周全性老人照護評估系統



2011

- 婦嬰護理學數位學習教材：生產護理、母乳哺餵
- 精神衛生護理學數位學習教材：電氣及痙攣病患治療之護理、認知障礙病患治療之護理

2012

- 婦嬰護理學數位學習教材一門
- 兒科護理學數位學習教材一門
- 成人內外護理學數位教材一門
- 社區衛生護理學數位教材一門



中山醫學大學 - 護理系

精神衛生護理學



數位學習規劃目的



數位學習課程規劃目的以輔助PBL課程為主，學生藉由PBL課程討論，再輔以本課程之介紹，加強學生對精神疾患照顧之理解，學生可依自己的學習狀況重複使用自學課程以澄清學習問題，確保學生能學習系統性知識。

學生學習此課程後能

- ① 了解精神病房之入院評估項目
- ② 熟悉人際關係溝通技巧的運用
- ③ 認識精神疾病的診斷系統
- ④ 了解各類精神疾病之致病因素
- ⑤ 了解各類精神疾病之照護原則
- ⑥ 熟悉目前精神疾患治療模式



數位學習課程

數位學習課程

- + 精神科病人入院評估
- + 思考障礙病人護理
- + 情感障礙病人護理
- + 人格障礙病人護理
- + 物質濫用病人護理
- + 焦慮病人護理
- + 自殺病患照護
- + 譫望與失智症狀病人護理

精神疾患之治療一

- :: 肌體治療(ECT)
- :: 藥物治療

個別心理治療

團體治療

精神科社區復健模式

精神病患暴力處置 (模擬教學)

治療性溝通 (模擬教學)



ILMS 數位學習平台



LMS | 社群 | ePortfolio | 登入

中文(台灣) | English(US) | Q&A | 線上人數: 56



注意!!!

1. 為因應個人資料保護法的推動，因此，若老師由「<http://lms.csmu.edu.tw>」進行登入，修正改員工識別碼 (f#####) 登錄，密碼則與您的教職員系統一致。

員工識別碼，請老師登入至教職員資訊系統後即可看到。

若老師是由學校教職員資訊系統登入的話，則依然維持以身份證為帳號。

2. 避免無法收到學生資訊系統以及數位學習平台訊息，請於學生資訊系統修改常用Email，以免影響您的權益。
3. 選課記錄&成績以教務系統資料為準。
4. 老師上傳的寶貴教材，請確實上傳於「上課教材」區。請勿於「新增公告」區夾帶附件，因為這樣對系統的統計邏輯為「一般文件而非教材」將影響到老師您的教材上傳率。
5. 在IE11瀏覽器觀看PowerCam 教材設定：a.點選工具，b.點選F12開發人員工具，c.點選文件模式改為10即可觀看。

最新公告

編號	標題	人氣	時間
316200	教師登入帳號異動 HOT	233	08-14 16:01
315749	不同情境下的「寄信通知」使用差異 HOT	265	06-25 17:01
194856	103-1推廣學分班學員使用數位學習平台帳、密設定 HOT	414	09-18 07:57
194855	103-1跨校選課同學登入注意事項 HOT	748	09-18 07:57
34653	敬請各位同學務必更新學生資訊系統修改常用的Mail帳號，以便收到數位...	1061	02-20 11:57

...更多

活動連結

校園行事曆

校園行事曆 | 課程目錄 | 統計資料

E化學習環境

國考線上測驗系統



個人



護理技術與臨床教學

中山醫大

護理技術教學



四六

臨床實習前 基本護理學技術考試



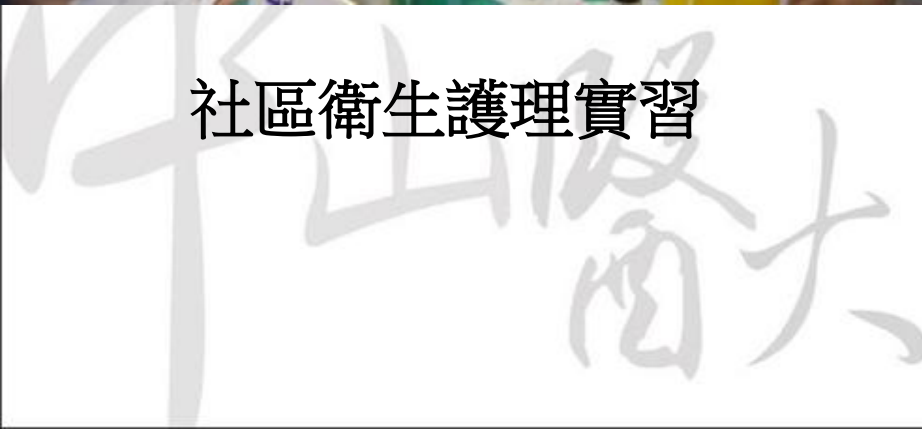
臨床實習



小兒科護理實習-遊戲治療法



社區衛生護理實習





學生活動

中山醫大

學生活動



中山醫大



大護年會



中大



加冠典禮





國際化成果

中山醫大



國際交流

學年度	姓名	交流機構	交流內容
2010	Dr. Emiko Konishi	日本佐久大學Saku University	專題演講
2010	Dr. Hsiao Ying Tsai蔡小瑛	日本 Baika Women's University	專題演講
2010	Dr. Kader Parahoo	英國 University of Ulster	專題演講
2010	Dr. 鐙屋一 Dr. 荒川千秋 Ms.新井清美	日本目白大學	參訪交流
2010	Dr. Hsiao Ying Tsai蔡小瑛	日本 Baika Women's University	專題演講
2011	蘇麗環副主任、陳宇清副主任	大陸肇慶醫學高等專科學校	參訪交流
2011	宋天奇副主任	大陸莆田學院	參訪交流
2011	藤谷哲教授	日本目白大學	參訪交流
2012	護理學院院長Prof. Santo	菲律賓Fatima大學	參訪交流
2012	校長Sobrinho, 國際交流教授 Augusta,護理學院院長Helena	葡萄牙 Bragonca大學	參訪交流
2012	看護部部長Prof. Kawasu, Prof. Mari, Prof. Kikuchi	日本目白大學	參訪交流

中山醫學大學護理學系

Garfield Medical Center 暑期見習活動



計畫起源

為拓展學生國際視野，強化學生元文化素養，並增強語言能力、了解文化差異、體會跨文化照護之重要性，在多元文化的薰陶下，提升護理學生國際照護及全人照護之能力，因應國內醫療機構之需求及全球化之醫療環境。



Garfield Medical Center在美國當地加州文化中扮演極重要的醫療角色，Garfield Medical Center建院歷史超過八十年，位於San Gabriel河谷中心地區，擁有210個急診床位，是多語言、多文化的醫療機構，能夠提供綜合衛生保健服務

- 見習時間：2015年暑假一個月(滿31天)
- 見習學生人數：護理系學生2位
- 先修課程
護理學導論、基礎醫學(解剖、生理、微免)、
基本護理學、人類發展學
- 甄選時間：自即日起至103年5月20日
- 美國合格專業護理師指導
- 費用：自費
- 甄選資格
 1. 檢附學期成績，依甄選者成績評比
 2. 檢附英文程度證明
 - a. TOFEL成績至少達(CBT)173分以上、(PBT)580分、或(IET)61分以上
 - b. 全民英檢中級初試通過
- 有意者請洽系秘林淑琴索取詳細資料



2012,2013 ,2014

- 訪問日本目白大學
- 簽訂護理系交換學生計畫

中山醫大





2014年日本目白大學交流



中山醫學大學護理學系 日本目白大學暑期見習計劃



計畫起源

為拓展學生國際視野，強化學生多元文化素養，中山醫學大學護理學院藉由教育部之獎學計畫，將護理系所優秀之護理學生送往國際知名大學及其附設醫院學習，增強語言能力、了解文化差異、體會跨文化照護之重要性，並學習整合醫療與社區照護資源之模式，在多元文化的薰陶下，提升護理學生國際照護及全人照護之能力，因應國內醫療機構之需求及全球化之醫療環境。

甄選資格：

1. 檢附學期成績，依甄選者成績評比
2. 檢附英文程度證明
 - a. TOEFL成績至少達(CBT)173分以上、(PBT)500分、或(IBT)61分以上
 - b. 全民英檢中級初試通過

有意者請洽系秘林淑琴索取詳細資料

- 見習時間：2014年暑假2週~1個月
- 見習學生人數：護理系學生4位
- 先修課程：護理學導論、基礎醫學(解剖、生理、微免)、基本護理學、人類發展學
- 甄選時間：自即日起至103年4月30日
- 費用：自費



2014 參訪華中科技大學



中山醫大



國際交流

新加坡義安理工學院護理系師生



國際交流

- 2014 黔南民族醫學高等專科學校護理學系
中山大學新華書院





護理系獎學金申請

- 黃梨香獎學金5000元(8個名額)
- 莊和子獎學金10000元(8個名額)
- 林淑真獎學金5000元(2個名額)
- 中山醫學大學護理學系系友獎學金
(針對三、四年級學生，每位5000元
名額每年會再公布)
- 各學系成績優良獎學金(以系為單位)
- 其他類型獎學金將由學務處不定期公告

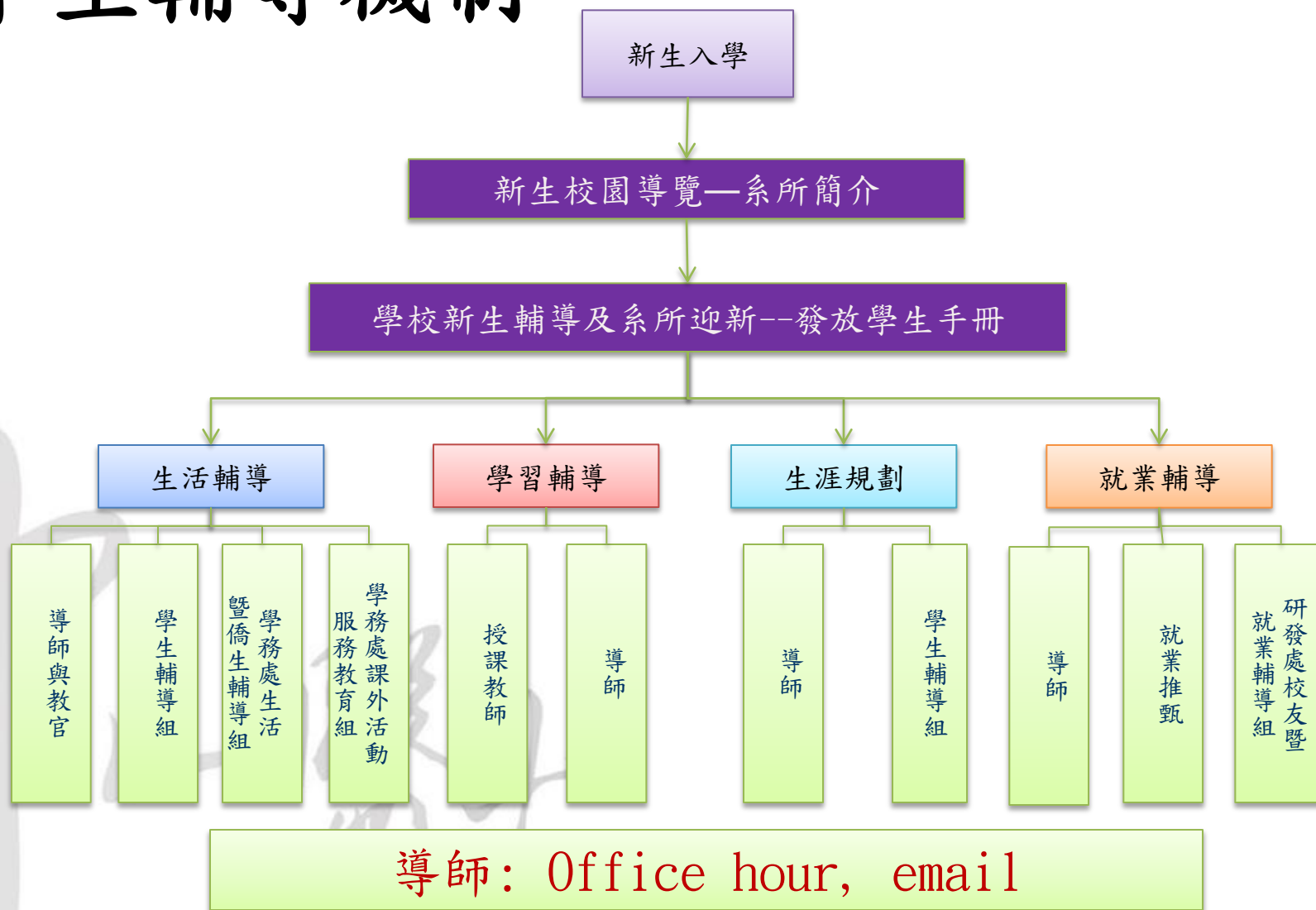


護理系獎學金申請

- 各醫院提供本系獎學金
- 依各醫院提出申請資格，大多針對3-4年級學生
- 每學期提供5-6萬
- 畢業後至該院服務(服務年限依申請的年數而定，一年抵一年)



學生輔導機制



學生就業輔導活動

- 1.校友座談會
- 2.輔導講座
面試注意事項
醫療糾紛之避免與因應
- 3.就業博覽會
- 4.職場參訪





年度	99 學年	100 學年	101 學年	102 學年	103 學年
人次	51	68	78	73	63
機構	中山附設醫院(13) 彰基(5) 成大醫院(5) 新竹馬偕(2) 淡水馬偕(2) 台北馬偕(4) 國泰醫院(2) 國泰台北(8) 國泰新竹(1) 台北榮總(4) 台中榮總(2) 台大-雲林分院(2) 台北醫學大學附設院(1)	台大醫院(5) 國泰醫院(9) 台中榮總(1) 台北榮總(2) 中山附設醫院(46) 成大醫院(5)	中山附設醫院(52) 彰基(1) 成大醫院(4) 台北馬偕(1) 台北榮總(4) 新竹馬偕(3) 台中榮總(4) 敏盛醫院(1) 雙和醫院(5) 台北長庚(1) 林口長庚(1) 三軍總醫院(1)	中山附設醫院(48) 台大醫院(6) 台大醫院雲林分院(1) 成大醫院(4) 台北馬偕(1) 彰基(1) 台北新光(1) 台中榮總(10) 台北榮總(1)	中山附設醫院(20) 彰基(2) 成大醫院(5) 秀傳醫院(2) 草屯療養院(3) 雙和.北醫醫院(3) 三總醫院(2) 台北榮總(1) 台中榮總(6) 台大醫院 (18) 義大醫院(1)



招生、入學資訊查詢

中山醫大



105學年度大學甄試招生簡章初稿

中山醫學大學 護理學系		學測、英聽檢定		分發比序項目
		科目	標準	
校系代碼	02617	國文 英文 數學 社會 自然 總級分 英聽	後標	1、在校學業成績全校排名百分比 2、學測英文級分 3、學測國文級分 4、學測自然級分 5、學測數學級分 6、學測社會級分
學群類別	第三類學群		後標	
招生名額	8		--	
可填志願數	15		--	
外加名額	1		後標	
可填志願數	15		--	
備註	一、招生目標：招收對護理工作有興趣，個性開朗、有責任感、有愛心、耐心、同理心，有興趣照顧病人，有服務人群熱誠之學生。 二、視、聽、語言、身體障礙、嚴重傳染病者，宜慎重考慮。 三、護理系服務電話：04-24730022 轉11759 四、護理系網址： http://con.csmu.edu.tw/bin/home.php			



105學年度大學指考簡章初稿

校名：中山醫學大學(026)

學系	學科能力測驗及 英語聽力檢定標準	指定考試採計 科目及方法	同分參酌順序		選系說明	
護理學系	—	國文	x 1.25	1	英文	男女兼收，但代碼分列，有視覺障礙或辨色力異常、聽覺障礙、肢體障礙、精神障礙、語言障礙、嚴重傳染病者，宜慎重考慮。 本系採多元化教學，具特色以問題導向之小組學習法(Problem Based Learning:PBL)，培養學生團隊合作與主動解決問題的能力。此外為開拓學生視野與培養人文素養，除護理專業訓練，重視國際交流，定期有交換學生至國外姊妹校研習。
		英文	x 1.50			
		數學甲	x 1.00	2	國文	
	化學	x 1.00				
	英聽(C級)	生物	x 1.25	3	生物	

中山醫大



105學年度大學指考簡章初稿

中山醫學大學 護理學系(公費生)		學測、英聽篩選方式			甄選總成績採計方式及佔總成績比例					甄選總成績同分參酌之順序
		第一階段			第二階段					
		科目	檢定	篩選倍率	學測成績採計方式	佔甄選總成績比例	指定項目	檢定	佔甄選總成績比例	
校系代碼	026222	國文	後標	5	*1.00	50%	審查資料	--	20%	一、面試 二、自然學科能力測驗 三、英文學科能力測驗 四、國文學科能力測驗
招生名額	3	英文	後標	4	*2.00		面試	--	30%	
性別要求	無	數學	-	-	*1.00					
預計甄試人數	9	社會	-	-	-					
原住民外加名額	無	自然	後標	3	*2.00					
離島外加名額	無	總級分	-	10	--					
指定項目甄試費	1150	英聽	C級	-	--					
寄發(或公告)指定項目甄試通知	105.3.20	指定項目內容	審查資料	項目：高中(職)在校成績證明、自傳(學生自述)、讀書計畫(含申請動機)、其他(有利於審查之資料)						
繳交資料收件截止	105.3.28			說明：有利於審查之資料如競賽成果證明、學生幹部證明、英文能力檢定證明、證照證明、社團參與證明或特殊表現。						
指定項目甄試日期	105.4.10			一、面試採個別面試方式。						
榜示	105.4.19			二、面試評分標準：動機與興趣(35%)、思考與表達能力(35%)、人格特質與價值觀(30%)。						
甄選總成績複查截止	105.4.22			甄試說明						
離島外加名額縣市別限制	(無)									
備註	一、招生目標：招收對護理工作有興趣，個性開朗，有責任感，有愛心、耐心、同理心，有興趣照顧病人，有服務人群熱誠之學生。 二、參考條件：視、聽、語言、身體障礙、嚴重傳染病者，宜慎重考慮。 三、護理系聯絡電話：04-24730022 轉 11739 四、有關入學考試相關訊息網路公告於 http://recruit.csmu.edu.tw/bin/home.php 指定項目甄試通知、報名方式及甄試費用繳費說明注意事項，請上網自行下載，請不另函通知。									



招生資訊網路查詢

- 已建置「未來學生入口網頁」，歡迎上網查詢本校系所情況、入學及招生考試等相關資料
- 請至本校首頁www.csmu.edu.tw -->未來學生 -> 『招生資訊網』、 『未來學生入口網』查詢

中山醫大



謝謝聆聽!

中山醫大