

105年度 大學多元入學高三家長說明會



輔導處 高三輔導教師-何宜璟
104年9月19日(六) 9:10-10:30



PART I

大學 多元 入學

The background features a stylized landscape with rolling green hills in the foreground, a blue sky with light blue clouds, and a large, multi-layered purple and pink flower on the left. Several smaller, simplified trees are scattered across the hills. A white rectangular box with a blue border is positioned in the upper right, containing the main title text.

105學年度 大學多元入學架構

參考網站--大學多元入學升學網

<http://nsdua.moe.edu.tw>

105學年度 大學多元入學專攻秘笈

- 1.大學多元入學管道架構圖
- 2.大學多元入學重要日程
- 3.大學多元入學方案介紹
- 4.年度行事曆
- 5.常見問題Q&A
- 6.升學訊息諮詢管道



大學

繁星推薦

個人申請

考試分發

各校獨招



其他

軍校聯招

警察大學/警專

科技大學

大學進修部

空中大學

出國留學

職訓局

大學甄選入學委員會

大學入學考試分發委員會

繁星推薦

個人申請

考試分發

學科能力測驗_{1.22~1.23} (或術科_{1/27~2/16}) 高三寒假

學測成績公佈_{2.18}

每人限被推薦
至1校1學群

學測、術科成績公佈_{2.18}

(限 6 校系)

指定科目考試
_{7.1~7.3}

報名(統一彙辦)_{3.1-3.3}

一階 → 二階
報名_{3.9}, 一階_{3.17} → 二階 _{3.25~4.24}

網路選填志願
(最多100個)_{7.24-28}

公告錄取_{3.8}

陸續公告正備取名單 (4.28前)

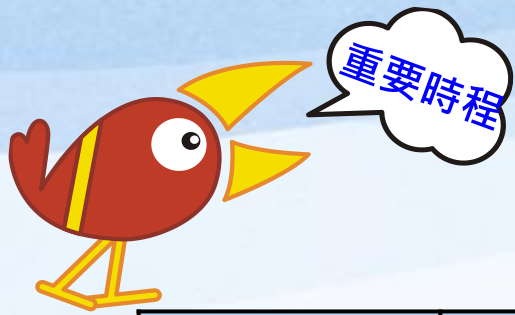
錄取生放棄
繁_{3.16}、個_{5.13}

聯合分發錄取_{8.8}

第八類
學群辦理面試
_{3.25-4.24}

正備取生上網登記志願序 (5.3、5.4)

公告統一分發結果 _{5.10}



105年2-3月

成績單：學測、術科

星期日	星期一	星期二	星期三	星期四	星期五	星期六
2/14	繁星報名	16	17	18	19	20
2/28	29	3/1	2	3	4	5
3/6	7	8	9	10	11	12
3/13	14	15	16	17	18	
3/20	21	22	23	24	25	26

繁星放榜(第八學群外)

個人申請報名

個人申請第一階段
篩選結果公告


105年4-5月

星期日	星期一	星期二	星期三	星期四	星期五	星期六
3/20	21	22	23	24	25	26
3/27	28	29	30	31	4/1	2
4/3	4	5	6	7	8	9
4/10	11	12	13	14	15	16
4/17	18	正備取生 登記就讀志願序		20	21	22
4/24	25	26	27	28	29	30
5/1	2	3	4	5	大學公告錄取 名單最後期限	
5/8	9	10	11	12	13	14

指定項目甄試
3/25~4/24

公告統一
分發結果

錄取生放棄截止



大學入學的考試與招生

--招生篇

~繁星推薦~

負責招生單位：大學甄選入學委員會

<http://www.caac.ccu.edu.tw/>

高中職社區化
繁星點點

104學年度繁星推薦

目的：增加偏鄉地區高中生就讀大學的機會。

招生
名額

總額13357名

大學校系得另訂

原住民外加名額：

(原住民1525名)

大學甄選入學委員會

繁星推薦

高三寒假參加學科能力測驗 (或術科)

學測成績公佈

每人限被推薦至
一校一學群

報名(統一彙辦)

七月考試分發

第八類
學群辦理面試

公告錄取

是

~~個人申請~~

錄取生
放棄

否

個人申請或考試分發

A close-up photograph of a baby with light brown hair and blue eyes, looking slightly to the left with a sad or pouting expression. The baby is wearing a green long-sleeved shirt with a white collar and is holding a small, pink, fuzzy doll. The background is a blurred outdoor setting, possibly a beach or park.

Success.

繁星推薦

如何錄取或篩選學生

最重要的是

大學分發比序與高中推薦序

學生報名

報名資格

- 全程就讀同一所高中**應屆**畢業生。
- 具**原住民身份之學生**，得以一般生或原住民身分**擇一**參加本招生。

高中學業成績限制

- **前四學期**學業總平均(重修及補考前)**校排名**百分比符合大學之規定(前20%-50%)。
- **舞蹈班**成績單獨計算。

志願選填規定

- **限1校1學群**，選填志願數依大學之規定。
- 選填之校系須通過該校系檢定標準。

103年起：
新增第八類學群
並辦理面試

高中推薦

- 推薦名額：分學群推薦符合資格的學生至多2人

學群	學系	推薦名額	推薦序
第一類學群	文、法、商、社會科學、教育、管理等學系(學程)	至多2人	第一至第三學群報名 人數超過1人時， 排定推薦序1-6
第二類學群	理、工等學系(學程)	至多2人	
第三類學群	醫、生命科學、農等學系(學程)	至多2人	
第六類學群	舞蹈相關學系(學程)	至多2人	報名人數超過1人時， 排定推薦序
第八類學群	醫學系	至多2人	報名人數超過1人時， 排定推薦序1-2

本校決定校內推薦序規定

第1比序

- 在校學業成績**全校排名百分比**
- 1% > 2% > 3% ..

第1比序相同
超額時...

第2-第6比序

- (2) 學測總級分
- 「在校學業總平均成績」：依序為
- (3) 高二下 (4) 高二上
- (5) 高一下 (6) 高一上

大學兩輪分發錄取--比序規定

第1比序

- 在校學業成績**全校排名百分比**

第1比序相同超額時...

第2-第7比序

- 學測各單科級分或總級分，或
- 各單科學業總平均成績**全校排名百分比**

繁星推薦簡章舉例-第一類學群

國立政治大學 英國語文學系		學測、英聽檢定		分發比序項目
校系代碼	00623	科目	標準	1、在校學業成績全校排名百分比 2、學測英文級分 3、學測國文級分 4、學測社會級分 5、學測數學級分 6、學測總級分 7、英文學業總平均成績全校排名百分比
學群類別	第一類學群	國文	--	
招生名額	7	英文	--	
可填志願數	16	數學	--	
外加名額	無	社會	--	
可填志願數	--	自然	--	
		總級分	前標	
		英聽	A級	
備註	1. 招收英語聽、說、讀、寫能力俱佳的高中畢業生。 2. 本系設有英語文學系外語畢業生。 3. 本系... .tw; 聯絡電話(02)			分發比序項目 1.校排百分比 2.學測英文 3.學測國文 4.學測社會 5.學測數學 6.學測總級分 7.英文校排

學測檢定
條件

分發比序
項目

繁星推薦簡章舉例-第八類學群

國立臺灣大學 醫學系		第一階段篩選			第二階段指定項目甄試	
		學測、英聽檢定	比序項目		指定項目	佔甄試成績比例
校系代碼	00159	科目	標準	1、在校學業成績全校排名百分比 2、學測總級分 3、生物學業總平均成績全校排名百分比 4、化學學業總平均成績全校排名百分比 5、英文學業總平均成績全校排名百分比 6、物理學業總平均成績全校排名百分比 7、數學學業總平均成績全校排名百分比		
學群類別	第八類學群	國文	頂標			
招生名額	5	英文	頂標			
預計甄試人數	10	數學	頂標			
外加名額	無	社會	頂標			
預計甄試人數	無	自然	頂標			
		總級分	--			
指定項目甄試費	800	英聽	--	面試	100%	
寄發(或公告)指定項目甄試通知	104.3.18	指定項目甄試日期：104.3.24 第二階段面試請繳交個人簡歷表，請至本系網頁下載填寫；於104.3.24日前以掛號逕寄至10051台北市中正區仁愛路一段1號臺大醫學學院醫學系(郵戳為憑)。 第二階段通知及甄試抽籤報到地點：醫學系公告欄，將公告於本系網頁。				
指定項目甄試日期		電話：02-23123456轉88561 具異常或語言、聽力、行動不便者，請於報到時告知，以便提供必要之協助及照顧病患者，宜慎重考慮。				
榜示		甄試成績複查截止：104.4.29 限六年。				

**學測檢定
條件**

**分發比序
項目**

**面試
100%**

大學兩輪分發錄取--第一至第七學群

第一輪分發

- 1. **高中優先推薦序**。
- 2. 學生選填志願序。
- 3. 大學校系分發比序。
- 4. 同一高中1-3學群及其他學群**各限錄取1名**。

仍有缺額
的校系

第二輪分發

- 1. 學生選填志願序。
- 2. 大學校系分發比序。
- 3. 對同一高中**錄取人數**不限制。

大學兩輪篩選、錄取--第八學群

第一輪篩選

- 1. 高中優先推薦序。
- 2. 校系篩選比序。
- 3. 對同一高中限篩選1名。

第二輪篩選

- 1. 第一輪篩選後仍未達校系預計甄試人數。
- 2. 校系篩選比序。

錄取

- 面試。
- 學測成績不採計。

大學繁星推薦招生報名、推薦舉例(第1至第3學群)：

每一高中對每一學群
最多推薦2名學生

每位學生限被推薦到
1校1學群

			推薦序
臺灣大學	第一學群	甲生	2
臺灣大學	第一學群	乙生	3
臺灣大學	第二學群	丙生	4
臺灣大學	第二學群	丁生	5
臺灣大學	第三學群	戊生	1
臺灣大學	第三學群	己生	6

推薦學生超過1名時，高中
端須決定其學生推薦序

大學繁星推薦招生報名、推薦舉例(第1至第3學群)：

被推薦學生	推薦序	選填志願序	第一輪分發	第二輪分發
戊生	1	1.臺大藥學	被推薦之學生選填志願數上限，依各大學學群規定。	
		2.臺大獸醫		
		3.臺大物治		
		4.臺大職治		
		5.臺大農藝		
甲生	2	1.臺大財金		
		2.臺大法律		
		3.臺大外文		

被推薦之學生選填志願數上限，依各大學學群規定。



大學繁星推薦招生報名、推薦舉例(第1至第3學群)：

被推薦學生	推薦序	選填志願序	第一輪分發	第二輪分發
乙生	3	1.臺大外文	被推薦之學生選填志願數上限，依各大學學群規定。	
		2.臺大經濟		
丙生	4	1.臺大物理		
		2.臺大化工		
		3.臺大機械		
丁生	5	1.臺大化學		
己生	6	1.臺大生化		
		2.台大森林		

被推薦之學生選填志願數上限，依各大學學群規定。



大學繁星推薦招生分發舉例(第1至第3學群)：

被推薦學生	推薦序	選填志願序	第一輪分發	第二輪分發
戊生	1	1.臺大藥學	未錄取	
		2.臺大獸醫	未錄取	
		3.臺大物治	未錄取	
		4.臺大職治	未錄取	
		5.臺大農藝	未錄取	
甲生	2	1.臺大財金	未錄取	
		2.臺大法律	錄取	
		3.臺大外文	不分發	

第一輪分發，大學對同一所高中限錄取1名。

大學繁星推薦招生分發舉例(第1至第3學群)：

被推薦學生	推薦序	選填志願序	第一輪分發	第二輪分發
乙生	3	1.臺大外文	不分發	
		2.臺大經濟	不分發	
丙生	4	1.臺大物理	不分發	
		2.臺大化工	不分發	
		3.臺大機械	不分發	
丁生	5	1.臺大化學	不分發	
己生	6	1.臺大生化	不分發	
		2.台大森林	不分發	

第一輪分發，大學對同一所高中限錄取1名。



大學繁星推薦招生分發舉例(第1至第3學群)：

被推薦學生	推薦序	選填志願序	第一輪分發	第二輪分發
		1.臺大藥學	未錄取	×
		2.臺大獸醫	未錄取	×
		3.臺大物治	未錄取	×
		4.臺大職治	未錄取	×
		5.臺大農藝	未錄取	×
甲生	2	1.臺大財金	未錄取	×
		2.臺大法律	錄取	×
		3.臺大外文	不分發	×

第一輪參加分發者，不進行第二輪分發

大學繁星推薦招生分發舉例(第1至第3學群)：

第一輪未能分發者，所填志願有缺額時可參加第二輪分發

被推薦者	學群	選填志願序	第一輪分發	第二輪分發
丙生	4	1.臺大外文	不分發	未錄取
		2.臺大經濟	不分發	第一輪已招滿
		1.臺大物理	不分發	未錄取
		2.臺大化工	不分發	錄取
丁生	5	3.臺大機械	不分發	不分發
		1.臺大化學	不分發	錄取
己生	6	1.臺大生化	不分發	第一輪已招滿
		2.台大森林	不分發	錄取

大學繁星推薦-兩輪分發規則



前4學期的成績
及學測成績很重要
搶到第一輪分發

捷報

104年升大學

繁星推薦榜單

本校104年
繁星推薦榜單
臺北醫學1人
中山醫學1人
臺大2人
成大3人...

第八學群第一階段通過

319	林胤彤	臺北醫學大學	醫學系
313	林師旭	中山醫學大學	醫學系

第一至七學群錄取

317	劉芳綾	國立臺灣大學	藥學系
318	戴倚心	國立臺灣大學	經濟學系
301	陳奕馨	國立清華大學	經濟學系
312	陳冠宇	國立交通大學	光電工程學系
305	曾少宣	國立成功大學	歷史學系
310	黃偉恩	國立成功大學	資源工程學系
312	李芳瑜	國立成功大學	建築學系
308	陳冠諭	國立政治大學	法律學系
304	彭衍霖	國立臺北大學	不動產與城鄉環境學系

繁星推薦網站重要資訊

104年繁星推薦校系分則：

<https://www.caac.ccu.edu.tw/star104/query.php>

簡章及
錄取標準查詢

104年繁星推薦分發比序錄取標準(第一至第七學群)：

<https://www.caac.ccu.edu.tw/star104/dispense.php>



小叮嚀

若經由繁星推薦管道錄取後不得再報考
大學申請入學及科技院校申請入學。



邁向大學之路
開創成功未來





105 繁星推薦

大學之位 為您預留



校系分別查詢

網路購買簡章

聽障生免英聽檢定

錄取名單查詢

MAIN MENU

- ▶ 訊息公告
- ▶ 法令規章
- ▶ 重要時程
- ▶ 簡章發售
- ▶ 簡章公告
- ▶ 統計資料
- ▶ 下載專區
- ▶ 相關網站
- ▶ 歷年資料

高中作業資訊系統

大學作業資訊系統

訊息公告 News

💡 最新消息

104/09/02 [招生試務] 103學年度入學學生高一在校學業成績上傳作業檔案規格

104/08/28 [其他事項] 105學年度大學『繁星推薦』暨『個人申請』入學等2種類招生簡章印製與裝寄作業招標公告

瀏覽頁數： 1 [\[全部\]](#)

選擇歷年資料:104年

104年

103年

|| 本會個資處理公告事項 ||

62102 嘉義縣民雄鄉大學路一段168號 (05)2721799

Copyright by CAC. All rights reserved.

104 繁星推薦

大學之位 為您預留



校系分別查詢

網路購買簡章

錄取(篩選)結果查詢

MAIN MENU

- ▶ 訊息公告
- ▶ 法令規章
- ▶ 重要時程
- ▶ 簡章發售
- ▶ 簡章公告
- ▶ 統計資料
- ▶ 下載專區
- ▶ 相關網站
- ▶ 歷年資料

高中作業資訊系統

大學作業資訊系統

訊息公告 News

回首頁

個人申請

最新消息

- 104/08/20 [其他事項] 伺服器及週邊設備維護案(105)招標公告
- 104/08/20 [其他事項] 資料備份服務招標公告(更正公告)
- 104/08/14 [會議簡報] 104學年度大學「繁星推薦」、「個人申請」入學招生作業檢討會簡報
- 104/05/12 [其他事項] **重要提醒！！**坊間各式查榜網站公布之統一分發結果，並非大學甄選入學委員會提供之資料。大學甄選入學委員會重申，有關大學繁星推薦、個人申請入學招生各項篩選結果、分發錄取結果均以本會網站公告為準！本會亦不對其他坊間網站公告之資訊負責；另請考生留意個人資料之保護。
- 104/05/12 [其他事項] 甄委會作業用刀鋒型伺服器及儲存設備招標公告
- 104/04/03 [招生試務] 4月3日至4月5日清明連假期間，本會停止上班並暫停電話諮詢服務，若有任何招生諮詢請於4月6日再行洽詢；敬祝，假期愉快。
- 104/03/17 [招生試務] 104學年度大學繁星推薦入學招生錄取(篩選)名單公告。
- 104/03/13 [其他事項] 本會徵聘資訊人員乙名(報名至04/10)
- 104/02/25 [甄選資訊] 103學年度繁星推薦入學各校系學測、術科檢定及分發比序錄取標準一覽表(去年資料提供參考)
- 104/02/17 [其他事項] 2月18日至2月23日春節期間，本會停止上班並暫停電話諮詢服務，若有任何招生諮詢請於2月24日再行洽詢；敬祝，新年快樂。

104

依學群點選「分發比序錄取標準一覽表」

MAIN MENU

- ▶ 訊息公告
- ▶ 法令規章
- ▶ 重要時程
- ▶ 簡章發售
- ▶ 簡章公告
- ▶ 統計資料
- ▶ 下載專區
- ▶ 相關網站
- ▶ 歷年資料

高中作業資訊系統

大學作業資訊系統

錄取(篩選)結果

Application Result

回首頁

個人申請

- 第一類學群至第七類學群各校系錄取名單
- 第八類學群各校系第一階段篩選通過名單
- 第一類學群至第七類學群各校系錄取標準一覽表**
- 第八類學群各校系篩選標準一覽表
- 第一類學群至第七類學群分發比序錄取暨第八類學群第一階段篩選結果查詢(已停止查詢)
- 複查結果查詢(已停止查詢)
- 第八類學群各校系錄取名單

以台大中文系為例

※第1輪分發錄取標準：10%
錄取3人

※第2輪分發錄取標準：1%,國14,英15
錄取3人

進一覽表

*表示同分增額比序結果

校系代碼	校系名稱	國文	英文	社會	自然	總級分	英聽	分發比序					
								第一輪錄取數	第一輪錄取標準	第二輪錄取人數	第二輪錄取標準		
00101	中國文學系	6	6	社會	前標	13級分	--	--	--	3	10%	3	1%
				自然	前標	11級分	--	--	--		--		14
				總級分	--	--	--	--	--		--		15
				英聽	--	--	--	--	--		--		--
00102	外國語文學系	10	10	國文	前標	13級分	--	--	--	10	1%	--	--
				英文	頂標	14級分	--	--	--		15	--	--
				數學	--	--	--	--	--		14	--	--
				社會	前標	13級分	--	--	--		2%	--	--
				總級分	--	--	--	--	--		--	--	--
				英聽	--	--	--	--	--		--	--	--
00103	歷史學系	5	5	社會	前標	13級分	--	--	--	5	2%	--	--
				自然	--	--	--	--	--		--	--	--
				總級分	--	--	--	--	--		--	--	--
				英聽	--	--	--	--	--		--	--	--

僅供參考



大學入學的考試與招生
-- 招生篇
~ 個人申請 ~

負責招生單位：大學甄選入學委員會
<http://www.caac.ccu.edu.tw/>

105學年度個人申請

每人申請**六**所校系

- 參加個人申請之每一考生，申請校系數以六校系(含)為限。
- 大學得限制考生僅能申請該校一學系（組），違者取消考生報名該大學所有校系（組）之申請，請參閱個人申請招生簡章首頁「[招生學校暨個人申請選填學系（組）限制一覽表](#)」。

例如：北藝大限填該校1系，
中山大學、彰師大，限填該校3系。

個人申請簡章-以「政治大學企管系」為例

國立政治大學 企業管理學系		學測、英聽篩選方式			甄選總成績採計方式及佔總成績比例				甄選總成績同分參酌之順序	
		第一階段			第二階段					
		科目	檢定	篩選倍率	學測成績採計方式	佔甄選總成績比例	指定項目	檢定		佔甄選總成績比例
校系代碼	006202	國文	前標	4	*1.00	40%	審查資料	--	25%	一、面試 二、學科能力測驗總級分 三、審查資料 四、英文學科能力測驗
招生名額	31	英文	前標	3	*1.00		面試	--	35%	
性別要求	無	數學	前標	3	*1.00					
預計甄試人數	93	社會	--	--	*1.00					
原住民外加名額	無	自然	--	--	*1.00					
離島外加名額	1	總級分	--	5						
指定項目甄試費	1300	英聽	--	--	--					
寄發(或公告)指定項目甄試通知	104.3.27	指定項目 審查資料	項目 高中(職)在校成績證明、競賽成果(或特殊表現)證明、學生幹部證明、英語能力檢定證明、個人資料表、其他(有利審查之文件) 說明 1.個人資料表請至本系網頁(大學部甄選入學)下載。2.除上述規定審查資料項目之證明以外，其他有利審查之文件請上傳至審查資料的「其他」項目。							
繳交資料收件截止	104.3.31									
指定項目甄試日期	104.4.18									
榜示	104.4.28									
甄選總成績複查截止	104.5.1									
離島外加名額縣市別限制										

**第一階段
檢定與篩選**

**第二階段
學測與指定項目採計**

**第三階段
同分參酌**

備註

個人申請--簡章閱讀舉例

個人申請—學測篩選方式第一階

1.符合檢
定標準
才能報名

國立政治大學企管系		科目	檢定	篩選倍率
校系代碼		國文	前標	4
招生名額	31	英文	前標	3
性別要求	無	數學	前標	3
預計甄試人數	93	社會	--	--
原住民外加名額	無	自然		--
離島外加名額	1	總		5
指定項目甄試費	1300			

2.通過倍率的
篩選才能參加
第二階段甄試

■ 從倍率高的科目先篩選: 5→4→3

最低級分

根據**總級分**成績
擇優選取**招生名額5倍**的人

(英+數)同分超額怎麼辦?

根據**(英+數)**成績
擇優選取**招生名額3倍**的人

預計甄試人數 93

個人申請總人數

總級分最低級分68級分

國文最低級分14級分

(英+數)最低級分27級分

同級分(分數)超額篩選

- 前項依校系所訂之最低倍率做倍率篩選，因考生某級分（分數）相同，致篩選出的人數大於校系原訂參加指定項目甄試的人數時，該級分（分數）之同級分（分數）考生以學科能力測驗**總級分再篩選一次**。
- 如總級分仍相同致超額時，則其同級分（分數）超額之考生一律取得參加指定項目甄試之資格。

以政大企管系為例-(英+數)最低27級分

• 總68,國14,(英+數)27

• 第一階段最後篩選

(英+數)達27級分者，

超出預計甄試人數93人，

如總級分仍相同超額時，則一律參加第二階段甄試

名次	(英+數)級分	總級分	通過篩選
1-88	28-30		通過
89	27	71	★取得資格
90	27	70	★取得資格
91	27	70	★取得資格
92	27	69	★取得資格
93	27	69	★取得資格
94	27	68	不通過
95	27	68	不通過
96	27	68	不通過
97	27	68	不通過
98			
99			

優勢考科的重要性

- 以103學年度甄選入學為例

中山大學中文系 篩選英文11倍、社會8倍、國文3倍。

第一階段篩選結果：英文10 社13 國15

	總級分	國	英	數	社	自
英文刷掉	60分	14	9	12	13	12
乙生	55分	15	10	6	15	9

★甲生未通過篩選，乙生通過篩選並錄取。

A wooden ladder is leaning against a blue sky with white clouds. The ladder is made of light-colored wood and is positioned diagonally across the frame. The sky is a vibrant blue with scattered white clouds. The ladder's rungs are visible, and it appears to be leaning against an invisible wall or surface.

不要被「總級分」所困惑

依照優勢考科選擇適合自己的科系
才是關鍵所在

個人申請網站重要資訊

104年個人申請校系分則

104年個人申請分發比序錄取標準



如何查詢個人申請的成績？

大學甄選委員會

→ 篩選結果查詢 → 各校系篩選結果一覽表



105 個人申請

大學之位 為您預留

校系分別查詢

網路購買簡章

網路報名系統

聽障生
免英聽檢定

篩選結果查詢

審查資料上傳

各校榜單連結

網路登記志願

分發結果查詢

MAIN MENU

- ▶ 訊息公告
- ▶ 法令規章
- ▶ 重要時程
- ▶ 簡章發售
- ▶ 簡章公告
- ▶ 統計資料
- ▶ 下載專區
- ▶ 相關網站
- ▶ **歷年資料**

訊息公告 News

最新消息

104/08/28 [其他事項] 105學年度大學『繁星推薦』暨『個人申請』入學等2種類招生簡章印製與裝寄作業招標公告

瀏覽頁數: 1 [全部]

選擇歷年資料:104年

104 個人申請

大學之位 為您預留

校系分別查詢

網路購買簡章

網路報名系統

篩選結果查詢

審查資料上傳

各校榜單連結

網路登記志願

分發結果查詢

MAIN MENU

▶ 訊息公告

▶ 法令規章

▶ 重要時程

▶ 簡章發售

▶ 簡章公告

▶ 統計資料

▶ 下載專區

▶ 48 相關網站

▶ 歷年資料

訊息公告 News

首頁

繁星推薦



最新消息

1. 點選「篩選結果查詢」

104/08/20 [其他事項] 伺服器及週邊設備維護案(105)招標公告

104/08/20 [其他事項] 資料備份服務招標公告(更新公告)

104/08/14 [會議簡報] 104學年度大學「繁星推薦」、「個人申請」入學招生作業檢討會簡報

104/05/12 [其他事項] **重要提醒！！**坊間各式查榜網站公布之統一分發結果，並非大學甄選入學委員會提供之資料。大學甄選入學委員會重申，有關大學繁星推薦、個人申請入學招生各項篩選結果、分發錄取結果均以本會網站公告為準！本會亦不對其他坊間網站公告之資訊負責；另請考生留意個人資料之保護。

104/05/12 [其他事項] 甄委會作業用刀鋒型伺服器及儲存設備招標公告

104/05/11 [簡章訊息] 104學年度大學個人申請入學招生「統一分發結果公告」記者會簡報



各校系篩選結果一覽表

大學之位 為您預留



校系分

資料上傳

各校榜單連結

網路登記志願

分發結果查詢

MAIN MENU

- ▶ 訊息公告
- ▶ 法令規章
- ▶ 重要時程
- ▶ 簡章發售
- ▶ 簡章公告
- ▶ 統計資料
- ▶ 下載專區
- ▶ 相關網站
- ▶ 歷年資料

篩選結果查詢

回首頁

繁星推薦

- ▶ 篩選結果查詢
- ▶ 各校系招生名額及外加名額第一階段篩選通過名單(依學測准考證號排序)
- ▶ 104學年度大學個人申請入學招生各校系篩選標準一覽表
- ▶ 第一階段篩選複查結果查詢(已停止查詢)

104學年度大學個人申請入學招生
各校系篩選標準一覽表

校名：國立政治大學

【一般校系】

以104年政大企管系為例
篩選順序1 總級分 68
篩選順序2 國 14
篩選順序3 (英 + 數)27
同級分超額篩選 *

校系代碼	性別要求	校系名稱	篩選倍率				通過倍率篩選最低級分 (分數)			
			數學	社會	自然	總級分	篩選順序一	篩選順序二	篩選順序三	篩選順序四
006012	無	中國文學系	--	15	--	--	社會13	英文13	國文15	--
006022	無	歷史學系	--	3	--	8	總級分63	國文13	英文14	社會15
006032	無	哲學系	--	--	--	5	總級分62	國文13	英文14	--
006042	無	教育學系	--	--	--	--	國文15	英文13	--	--
006052	無	教育學系(原住民公費生)	--	--	--	--	國文13	英文14	--	--
006062	無	政治學系	--	6	--	2	國文13	英文13	社會14	總級分68
006072	無	社會學系	5	3	--	--	數學11	英文13	社會14	--
006082	無	財政學系	1.5	--	--	5	總級分66	國文13	英文14	數學13
006092	無	公共行政學系	--	4	--	6	總級分66	國文14	社會14	英文14
006102	無	地政學系土地資源規劃組	6	--	--	2.5	(英文+數學)25	國文14	總級分67	--
006112	無	地政學系土地管理組	4	--	--	2.5	(國文+英文)28	數學11	總級分67	--
006122	無	地政學系土地測量與資訊組	5	4	--	2.5	數學12	(國文+英文)27	總級分65	--
006132	無	經濟學系	30	--	--	--	總級分70	--	--	--
006142	無	民族學系	17	前標	前標	--	前標	--	--	--
006152	無	外交學系	19	前標	前標	均標	前標	均標	--	--
006162	無	國際經營與貿易學系	34	前標	前標	前標	--	--	--	--
006172	無	金融學系	19	前標	前標	前標	均標	均標	--	--
006182	無	會計學系	35	均標	均標	均標	均標	--	--	--
006192	無	統計學系	16	--	前標	頂標	--	--	--	--
006202	無	企業管理學系	31	前標	前標	前標	--	--	--	--

個人申請—甄選總成績採計方式及佔總成績比例

第二階段舉例

	學測成績採計方式	佔甄選總成績比例	指定項目	檢定	佔甄選總成績比例
國文	*1.00	40%	審查資料		25%
英文	*1.00		面試		35%
數學	*1.00				
社會	*1.00				
自然	*1.00				
總級分	--				

指定項目甄試

面試

個人口試

團體面試

時事分析

特殊才藝

筆試

學科筆試

小論文

翻譯

作文

資料審查

自傳
讀書計劃

競賽成果或
作品

在校成績

作品集


術科考試

美術、美工
或設計

體育專長

即興表演

樂器表演



大學入學的考試與招生
-- 招生篇
考試分發

負責招生單位：大學考試入學分發委員會

<http://www.uac.edu.tw>

考試分發—簡章閱讀舉例

先檢定後採計，訂有最低登記標準

104學年度

加權後最低錄取分數：**226.15分**

單科平均： $226.15/3.25=69.58$

學系	學科能力測驗及 英語聽力檢定標準	指定考 科目及 權數	指定考 科目及 權數
政治大學 心理系	數學（均標） 自然（均標）	國文 x1.00 英文 x1.25	1 英文 2 數學甲
	英文聽力（A級）	數學甲 x1.00	3 國文



考試分發—簡章閱讀舉例

先檢定後採計，訂有最低登記標準

104學年度

加權後最低錄取分數：**385分**

單科平均： $385/5=77$

學系	學科能力測驗及 英語聽力檢定標準	指定考 科目及	
成大 電機工程系	-----	國文 x1.00	
	-----	英文 x1.00	1 數學甲
		數學甲 x1.00	2 物理
		物理 x1.00	3 英文
		化學 x1.00	

考試分發—簡章閱讀舉例

104學年度

加權後最低錄取分數：377.2分

單科平均：

$$377.2 / 4.5 = 83.82$$

學系	學科能力測驗及 英語聽力檢定標準	指定科目及方法	同分參酌順序
臺大 財務金融學系	社會(均標)	國文 x1.00 英文 x1.50 數學乙 x2.00	1 數學乙 2 英文 3 國文
	自然(均標)		



考試分發網站重要資訊

104年考試分發校系分則

104年考試分發錄取標準



如何查詢考試分發的成績？

大學考試分發委員會

→ 首頁 → 104學年度最低錄取標準



$E=mc^2$

大學招生委員會聯合會

大學考試入學分發委員會



[首頁](#)

[公告欄](#)

[重要時程](#)

[招生簡章](#)

[相關資訊](#)

[文件審查](#)

[校系分則](#)

[下載專區](#)

[相關網站](#)

※相關訊息※

[常見問題Q&A](#)

[大學入學考試中心](#)

11733917



[立即下載登記查榜APP](#)

最新消息

104學年度英語聽力測驗檢定標準系組列表

日期	事項
104.09.04	【系統開放】 105學年度校系分則輸入系統 NEW!!
104.09.01	【公告】 分發志願表申請單 NEW!!
104.08.19	【公告】 104學年度大學考試入學分發-分發複查結果查詢 (已關閉)
104.08.06	【公告】 104學年度分發結果公告-複查申請表、榜單查詢系統 (已關閉)
104.08.06	【公告】 104最低錄取標準一覽表
104.07.17	【系統開放】 104登記志願單機版 ，開放下載!
104.07.17	【公告】 104招生訊息公告 - 含招生名額、組合成績人數累計等訊息
104.07.17	【系統開放】 登記繳費查詢系統-含繳款帳號查詢及下載(已關閉)


104學年度大學考試入學分發

各系組最低錄取分數及錄取人數一覽表

校名	系組名	採計及加權	錄取名額 (含外加)	普通生 錄取分數	普通生 同分參酌	原住民 錄取分數	退伍軍人 錄取分數	僑生 錄取分數
1821	國立宜蘭大學	森林暨自然資源學系	國文x1.00 英文x1.50 數學甲x1.00 化學x1.50 生物x1.50	15	283.35	*****	----	----
1822	國立宜蘭大學	園藝學系	國文x1.00 英文x1.00 化學x1.00 生物x2.00	12	257.4	*****	----	----
1823	國立宜蘭大學	電機工程學系	國文x1.00 英文x1.00 數學甲x1.00 物理x1.00	19	187.40	*****	----	----
1824	國立宜蘭大學	電子工程學系	國文x1.00 英文x1.00 數學甲x1.00 物理x1.50	22	212.60	228.6	217.35	----
1825	國立宜蘭大學	資訊工程學系	國文x1.00 英文x2.00 數學甲x1.00 物理x1.00	14	221.90	----	----	----
1826	國立聯合大學	機械工程學系	國文x2.00 英文x1.00 數學甲x2.00 物理x2.00 化學x1.00	50	303.10	----	----	----
1827	國立聯合大學	化學工程學系	國文x1.00 英文x1.00 數學甲x2.00 物理x1.00	11	288.95	*****	----	----
1828	國立聯合大學	能源工程學系	國文x1.00 英文x1.00 數學甲x2.00 物理x2.00 化學x2.00	11	298.50	*****	----	----
1829	國立聯合大學	建築學系	國文x2.00 英文x2.00 數學甲x1.75	17	274.80	*****	----	----
1830	國立聯合大學	工業設計學系	國文x2.00 英文x2.00 數學乙x1.50	29	274.60	*****	----	281.23
1831	國立聯合大學	電機工程學系	國文x1.00 英文x1.50 數學甲x2.00 物理x2.00 化學x1.00	47	294.00	*****	297.27	----
1832	國立聯合大學	電子工程學系(甲組)	國文x2.00 英文x1.00 數學甲x2.00 物理x2.00	14	276.60	*****	----	----
1833	國立聯合大學	電子工程學系(乙組)	國文x2.00 英文x1.00 數學甲x2.00 化學x2.00	14	281.40	*****	----	----
1834	國立聯合大學	光電工程學系	國文x1.50 數學甲x2.00 物理x2.00	17	224.00	*****	----	----
1835	國立聯合大學	資訊工程學系	國文x1.00 英文x2.00 數學甲x2.00 物理x1.00	26	237.60	*****	----	----

採計及加權

錄取名額
普通生錄取分數

The background features a stylized landscape with rolling green hills in the foreground and light blue, wavy hills in the background. On the left side, there are several trees: a large purple and pink tree, a cluster of orange and brown trees, and three smaller green trees. A white rectangular sign with a blue border is positioned on the right side of the image, containing the main title and subtitle.

大學入學的考試與招生
-- 招生篇
其他招生管道

科技院校日間部四年制申請入學

- 招生網頁：<https://caac.jctv.ntut.edu.tw>
- 高中生申請入學，採記學測成績，不需要加考專業科目及統一入學考試。
- 四技科大的學習取向是以「技術專業培育」為主，大部分的科系和各大學所開設的課程相似，唯四技科大的專業養成理論與實務並重。
- 每人最多可申請5個校系。（部分學校會限制只能填一系，例如：臺科大、北科大）
 - 第一階段：依各校系組自定的成績採計及權重來進行篩選。
 - 第二階段：書面資料審查、面試等。

科技院校申請簡章

以「高餐大國際廚藝學士學位學程」為例

校系(組)、學程資料	國立高雄餐旅大學 國際廚藝學士學位學程			學科能力測驗 成績採計方式		第二階段複試 評分項目	甄試總成績計算方式及 同分參酌順序				
	志願代碼	招生名額	6	科目	權重		甄試全部評分項目		占總成績 比例	同分參 酌順序	
志願代碼	112013	招生名額	6	國文	x2.00	書面資料審查	書面資料審查 學科能力測驗加權平均成績 英文學科能力測驗成績 國文學科能力測驗成績 數學學科能力測驗成績 社會學科能力測驗成績 自然學科能力測驗成績	70%	1		
性別要求	未要求	預計 複試人數	30	英文	x2.00					30%	2
寄發第二階段 複試通知	104.3.30	第二階段 複試費	800	數學	x1.00					---	3
郵寄資格審查資料截止 日期(以郵戳日期為憑)	104.4.8	應繳資料(請詳閱招生簡章總則第二階段複試資格審查必繳資料規定)		社會	x1.00					---	4
網路上傳書面審 查資料截止日期	104.4.8	1. 學歷證件影本(必繳) 2. 歷年成績單正本〔排名/班級人數/成績百分比〕〔應屆生應附在校前五學期成績〕(必繳)		自然	x1.00					---	5
第二階段複試日期	---	上傳網站: 104學年度科技校院日間部四年制申請入學聯合招生委員會(http://caac.jctv.ntut.edu.tw)								---	6
寄發成績單日期	104.4.22	上傳資料如下: 1. 自傳及讀書計畫(A4格式, 請註明申請姓名, 申請系別, 並陳述申請入學動機, 一千字以內)(必繳) 2. 報名表(必繳) 3. 1				---	7				
公告錄取名單日期	104.5.1	1. 本學程專業課程皆以「全英語」授課。 2. 通過全民英檢中級, 書面審查總分加3分, 中高級加5分; 其他各類檢定將參照加分。 3. 本系大三須至國外或國內餐旅業實習, 行動不便或有餐旅業無法接受之機能障礙、隱性疾病(如癲癇)、法定傳染病者, 建議不要報考, 以免無法安排實習, 而無法畢業。 4. 本學程設有「畢業門檻」, 取得後方可畢業。 5. 通過第一階段篩選學生, 請至本校招生資訊網(http://exam.nkuht.edu.tw) 首頁點選「招生期程」/「四技」, 查詢第二階段複試注意事項, 並下載報名表等相關表件。 6. 倘因自行提供之書審資料不齊全無法進行審查者, 後果請考生自負, 敬請見諒。									
是否採備取制	是	備註									

**第一階段
學測採計**

**第二階段
學測與指定項目採計**

**第三階段
同分參酌**

科技院校申請入學篩選方式與大學不同哦！

以「高餐大國際學士學位學程」為例

- 查詢「科技院校申請入學」
<https://caac.jctv.ntut.edu.tw> → 統計資料 → 篩選標準一覽表 ([PDF檔](#))
- 「高餐大國際學士學位學程」最低篩選分數

國文權重	英文權重	數學權重	社會權重	自然權重	第一階段篩選
2	2	1	1	1	89.95

- 篩選分數之計算

$$\text{考生 } (\text{國} \times 2 + \text{英} \times 2 + \text{數} \times 1 + \text{社} \times 1 + \text{自} \times 1) \times 100 = 89.95$$

$$(15 \times 2 + 15 \times 2 + 15 \times 1 + 15 \times 1 + 15 \times 1)$$

→ 換算下來，國、英、數、社、自4科學測平均約為**13.5**

科技院校申請入學
網站提供
換算表

科技校院日間部四年制申請入學聯合招生

重要日程 | 簡章查詢與下載 | 委員學校作業系統 | 高中職學校作業系統 | 考生作業系統

105學年度

1. 最新消息

- 重大變革事項
- 考生資訊
- 高中職學校資訊
- 委員學校資訊
- 其他資訊

2. 招生學校

3. 規章辦法

4. 重要日程

5. 常見問題

6. 簡章查詢

7. 下載專區

8. 統計資料

9. 相關網站連結

10. 考生作業系統

11. 高中職學校作業系統

12. 委員學校作業系統

13. 簡章個人購買系統

14. 歷年資料

最新消息

【重大變革事項】

目前尚無訊息

【考生資訊】

目前尚無訊息

【高中職學校資訊】

【委員學校資訊】

【其他資訊】

目前尚無訊息

Google關鍵字
科技院校申請入學

歷年資料

科技校院日間部四年制申請入學聯合招生

重要日程 | 簡章查詢與下載 | 委員學校作業系統 | 高中職學校作業系統 | 考生作業系統

104學年度

最新消息

重大變革事項

下載專區

招生

規章

重要

常見問題

簡章查詢與下載

下載專區

統計資料

相關網站連結

65

考生作業系統

高中職學校作業系統

* 本簡章內容採用PDF檔案格式，須先安裝Acrobat Reader後，方可閱覽。

【簡章】

一：申請入學報名費繳費作業流程

二：繳款常見問題

三：第二階段複試日期彙整表

四：第二階段複試項目「郵寄資格審查資料」暨「網路上傳書面審查資料」截止日一覽表

附錄五：成績複查申請表

附錄六：錄取生放棄錄取資格聲明書

附錄七：招生申訴處理辦法

附錄八：申訴申請表

附錄九：第二階段複試專用信封

【申請生資訊】

造字申請表(pdf檔)

104學年度四技申請入學招生退費申請表(word檔)

104學年度四技申請入學招生個別報名系統操作手冊(pdf檔)

第二階段複試「書面審查資料上傳系統」操作手冊(pdf檔)

Word文件另存PDF格式檔教學(pdf檔)

申請生學科能力測驗成績權重採計，一階篩選成績試算範例(excel檔)

大陸地區高級中學學歷證件延期繳交切結書(pdf檔)

篩選成績計算範例 (excel檔)

中央警察大學

- 網址：<http://www.cpu.edu.tw/bin/home.php>
- 第一階段：學測成績
- 第二階段：體檢、口試、體能測驗與身家調查。

以103學年度警大招生第一階段為例：

甲組：男生錄取分數4科約55級分

女生錄取分數4科約56級分

乙組：男生錄取分數4科約54級分

女生錄取分數4科約56級分



警察專科學校



- 網址：<http://www.tpa.edu.tw/>
- 報名資格：25歲以下，符合高中職畢業或同等學力者可報考。
- 初試：警專「自辦筆試」成績。(不採計學測)
- 複試：通過體能測驗、口試、體格檢查、身家調查。

組別	科系	自辦筆試科目
自然組 (甲組)	消防安全科 海洋巡防科	國文(含作文)、英文、物理、化學、 甲組數學
社會組 (乙組)	行政警察科	國文(含作文)、英文、中外歷史、 中外地理、乙組數學

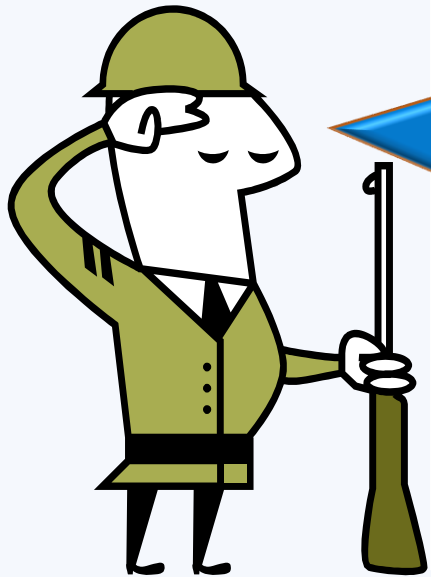
「警大」或「警專」未來發展

- 畢業後，須通過**警察特考**及格。
- 以類別分屬不同任務
 - **行政或交通**：服務市民及執行警察勤務（例如：巡邏、家訪、臨檢、取締交通違規、偵辦刑案）
 - **國境**：處理出入境巡查及移民等維安事件
 - **消防救災**：訓練消防工作、災害應變、火場調查與鑑識等工作
 - **鑑識科學**：現場勘察及證物鑑定、分析等蒐證偵查工作

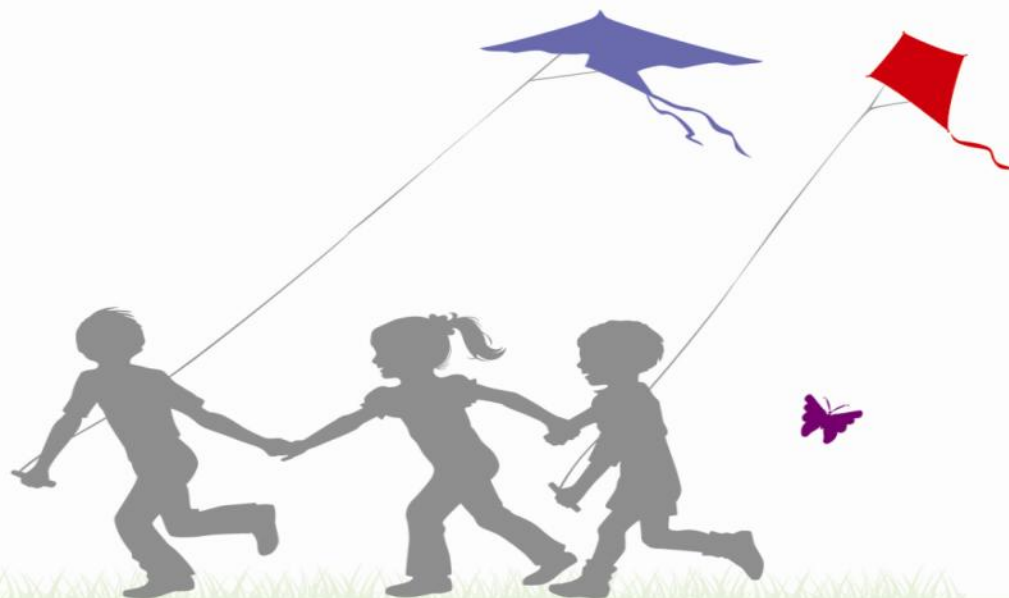
軍事院校正期班

- 軍校聯招：陸軍官校、海軍官校、國防醫學院、國防大學（管理學院、理工學院、政治作戰學院）

入學管道	第一階段	第二階段
個人申請	學測成績篩選	面試、智力測驗（滿100分） 審查書面資料
	查、 績篩選	生活與情緒適應問卷、 智力測驗（滿100分）、 面試與專長測驗



歡迎洽詢
教官室



PART III

給高三的小叮嚀

高三未來一年可能碰到的問題

Q1：到底要不要參加甄選入學？

為了準備學測、備審資料、
複試、等待放榜...時間耽擱甚多



104學年度大學各入學管道統計表

104學年度合計
67,679人

繁星推薦

個人申請

各校核定招生
名額及比例

13,357

54,322

11,270

49,733

增加6676人

103學年度合計
61,003人

104學年度大學各
管道招生名額

一類組科系

104學年度招生名額

校名	系名	繁星	個人申請	甄選入學比例 達總招生名額 50%以上	考試分發
台大	法律系財經法組	6	15	41%	30
台大	外文系	10	47	※53%	51
政大	法律系	17	88	※66%	53
政大	財政系	12	34	※52%	44
政大	歐洲語文系	7	24	※54%	26
中興	法律系	4	15	56%	15
清大	經濟系	15	21	36%	64
成大	外文系	8	13	38%	34
中興	外文系	12	14	43%	34

二類組科系

104學年度招生名額

校名	系名	104學年度招生名額			
		繁星	個人申請	甄選入學比例 達總招生名額 50%以上	考試分發
台大	資工系	8	72	※76%	25
台大	機械系	14	101	※82%	25
台大	電機系	18	93	※71%	46
清大	材料系	17	70	※90%	10
清大	電機系	32	66	※89%	12
交大	電子工程系	14	51	※84%	12
交大	機械系	13	55	※67%	33
成大	電機系	20	110	※89%	16
成大	化學系	8	20	51%	27

近7-8
成名額

三類組科系

104學年度招生名額

校名	系名	繁星	個人申請	甄選入學比例 達總招生名額 50%以上	考試分發
台大	醫學系	5	35	35%	75
台大	生化科技系	4	19	48%	25
陽明	醫學系	24	51	※63%	45
北醫	醫學系	30	80	※81%	25
中國醫	醫學系	14	68	※71%	33
中山醫	醫學系	15	72	※64%	48
成大	藥學系	4	16	※67%	10
陽明	牙醫系	1	10	28%	29
陽明	物理治療系	5	19	48%	26

哪一類學生 適合參加--繁星推薦？

繁星不是公平的
入學制度

- 一、性向興趣明顯且對大學校系有明確認識者
- 二、**在校成績優良**
- 三、對自己成績及未來校系落點有較準確的評估
- 四、要有破釜沉舟決心

→ **錄取後如要放棄，只能參加七月指考。**



哪一類學生 適合參加--個人申請？

個人申請需要
過關斬將，你準備
好了嗎？

- 一、性向或興趣明顯者
- 二、對大學科系有清楚的瞭解，並不斷充實相關知識者。
- 三、有**特殊才能**或有**成果表現**者(尤其是區賽或全國賽，其中**外語能力檢定**不可少)
- 四、單科成績亮眼者(社會科=>歷史、地理、公民)
- 五、在校總成績--智育及模擬考成績不能差
- 六、高一、高二已經不斷在累積自己的資料者-證書、作品、獎狀、活動經歷....

高三未來一年可能碰到的問題

Q2：要花多少時間準備學測？

社會組學生要不要讀自然科？

自然組學生要不要讀社會科？



甄選入學-個人申請各系學測篩選情形

以104學年度為例-社會組趨勢

學測篩選組合	科系數	學測篩選組合	科系數	學測篩選組合	科系數
國英數 社總	2	國英社 總	19	國英數 總	39
國英數社	15	國英數	119	國英社	84
國英總	52	英數總	52	國英	94
英數	70	英總	34	國	63
英	55	1	1	總	371

自然及社會組
科系皆有

社會組應關注的重點

- **社會組**：將學測**自然科**作為**篩選或採計**之校系者，**微乎其微**。

★★★★★真正關鍵在★★★★★

1. **單科**篩選到最後若**與別人同級分**，才會篩選**總級分**。
2. **數學科**的重要。
3. 國英數社佔有優勢後，學測**總級分**及**七月指考**才有**優勢**。

甄選入學-個人申請各系學測篩選情形

以104學年度為例-自然組趨勢

學測篩選組合	科系數	學測篩選組合	科系數	學測篩選組合	科系數
國英數 自總	10	國英數 自	32	自然及社會組 科系皆有	
英數自	153	英數總	52		數自總
國英自	22	英自總	27	英數	70
數自	29	英自	54	自總	7
數	26	自	26	總	371

自然組應關注的重點

- **自然組**：將學測**社會科**作為**篩選或採計**之校系者，**微乎其微**。

★★★★★ 真正關鍵在 ★★★★★

1. **單科**篩選到最後若**與別人同級分**，才會篩選**總級分**。
2. **英、數、自**的重要。
3. 國英數自佔有優勢後，學測**總級分**及**七月指考**才有**優勢**。

高三未來一年可能碰到的問題

Q3：新舊課程複習時間如何分配？

要不要配合學校模擬考進度讀書？

學校的期中考與模擬考穿插進行，該如何兼顧？

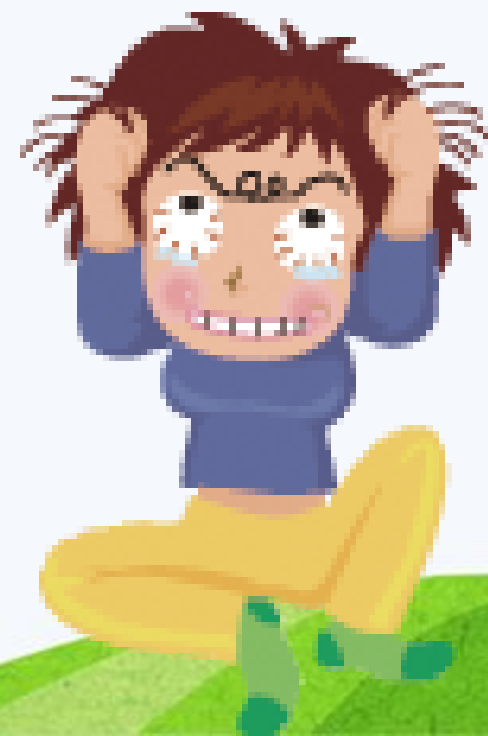


高三未來一年可能碰到的問題

Q4：心情容易變得煩躁

容易受外在環境影響

無法靜心讀書



給高三學生的建議

- 一、時間管理最重要，作息務必規律。
- 二、複習計劃仍要以七月份的指考為最重要的目標。
- 三、及早確定是否參加甄選入學，不要三心二意。
- 四、不要為了想及早進入大學，隨便推甄或申請一所學校。



給高三學生的建議

- 五、參加甄選入學考試完畢，趕快收心，不要等放榜要盡快準備七月考試
- 六、加強心理建設，發現自己有狀況時，要隨時與你信賴的人談談。
- 七、任何有關升學的疑問，可至輔導處諮詢。

輔導處：23124000-615 高三輔導教師
何宜璟





高三家長可以做的事

自己要先放輕鬆，正常作息。



照顧孩子的身體健康



做孩子的最佳精神加油站：
陪同散心，和孩子談一談，他(她)目前最擔憂的事為何。



與孩子保持良好溝通，協助孩子自我探索，瞭解其規劃： 釐清升大學校系可能的選擇

大學學系探索量表

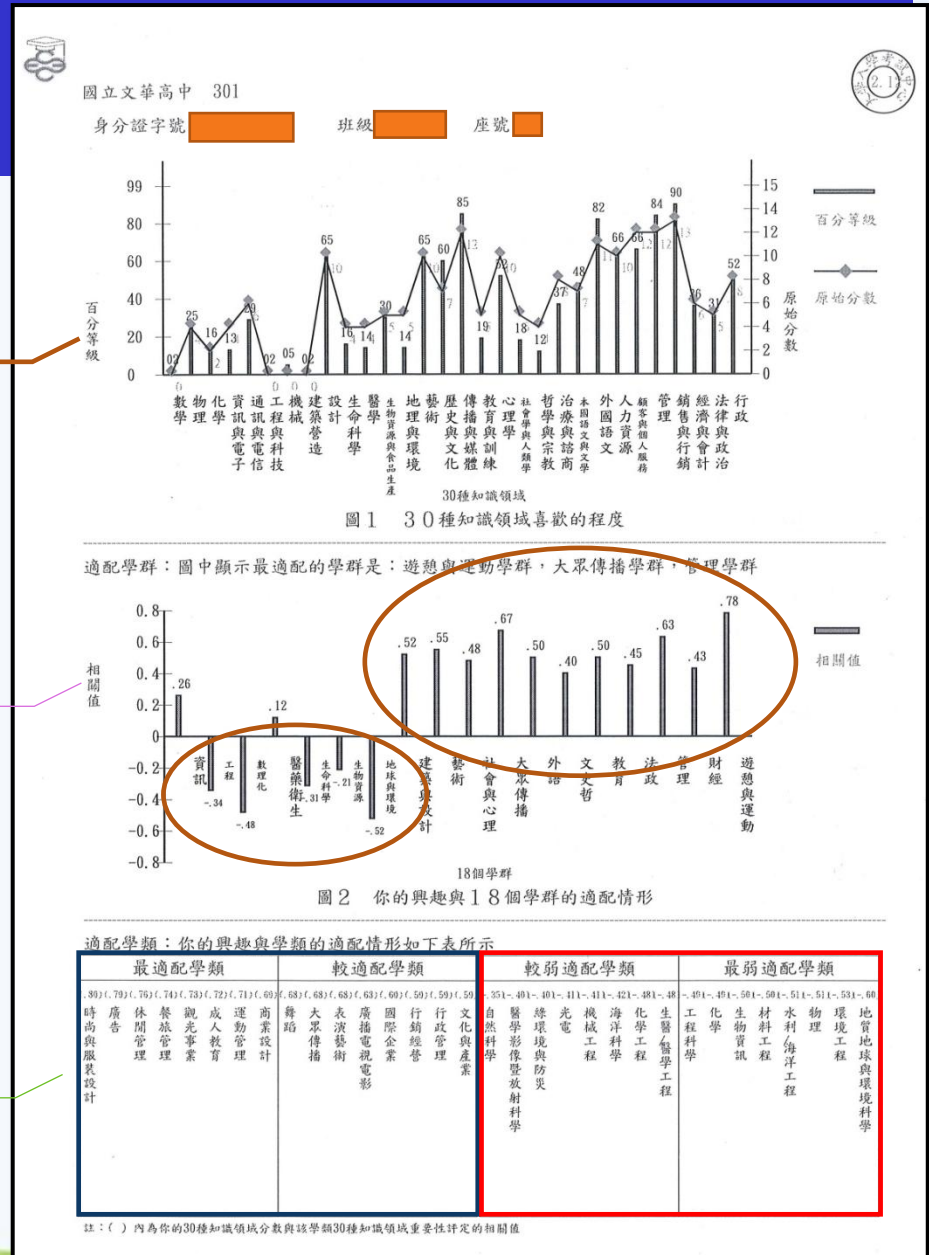
30種知識領域喜歡的程度
某一知識領域為60
表示你對該領域喜歡的程度高於60%的人

適配學群

0以上為正相關，相關值越高，越適配
0以下為負相關，相關值低低，越不適配

適配學類

分成「最適配學類」、「較適配學類」、
「較弱適配學類」及「最弱適配學類」



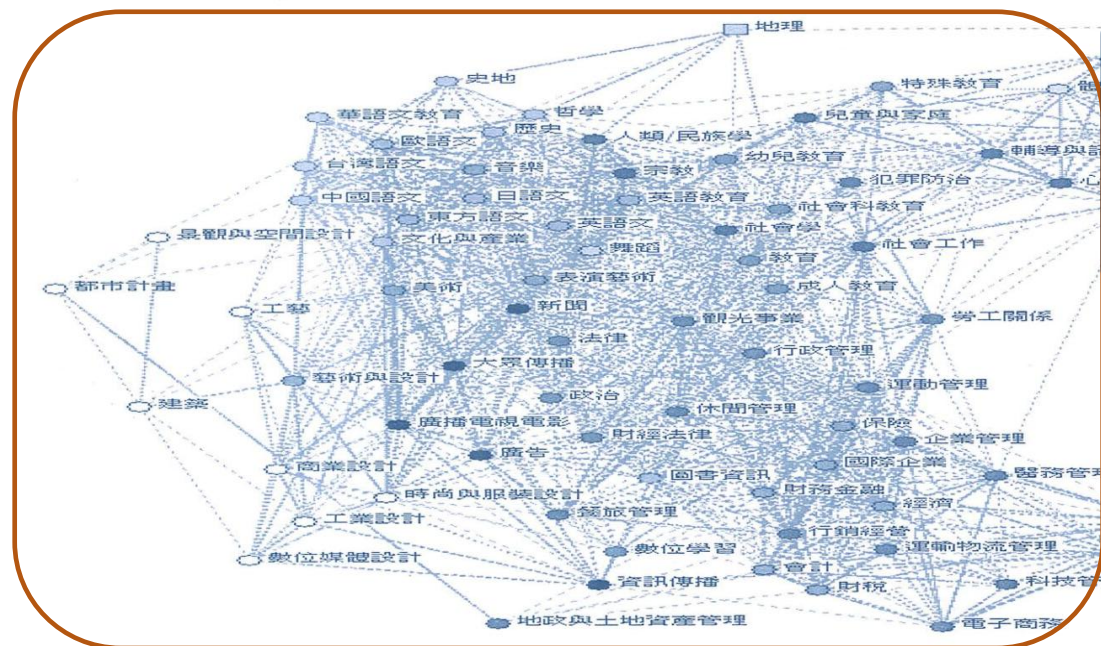
與孩子保持良好溝通，協助孩子自我探索，瞭解其規劃： 釐清升大學校系可能的選擇

○第一類組 □第二類組 △第三類組

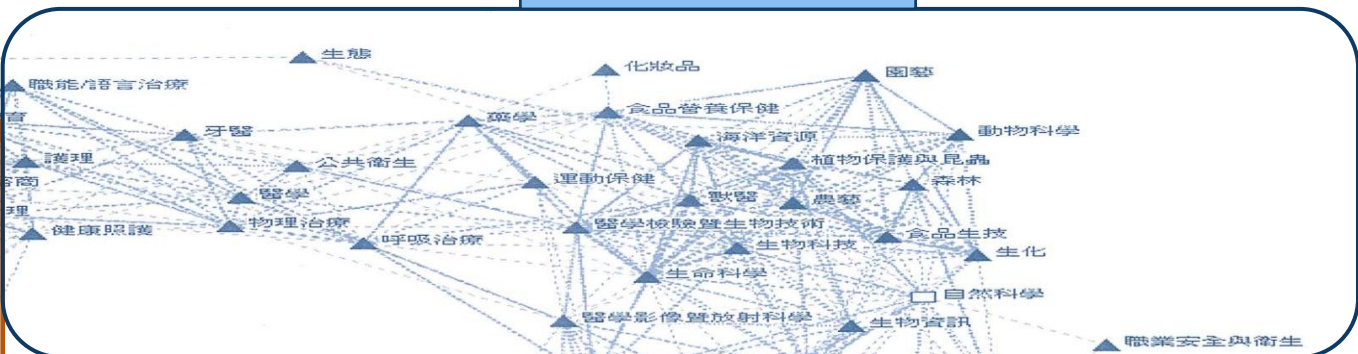
從知識領域特性探索與你適配的學類

- 圖中共有 123 個學類，虛線表示兩個學類有高相關。由於性質相近的學類在大學學類網絡關係圖中會座落於相近位置且會有虛線相連，請將你的最適配學類在學類網絡關係圖中標註出來，這些學類都值得你進一步探索與了解。
- 座落於圖的右半的學類主要屬自然科學方面；座落於圖的左半的學類主要屬人文與社會科學方面。例如：心理學類及健康照護等學類（位於自然科學、人文與社會科學之交界處，這種學類兼具文理性質，圓形屬第一類組、方形屬第二類組、三角形屬第三類組。

心理及醫藥科學



人文與社會科學



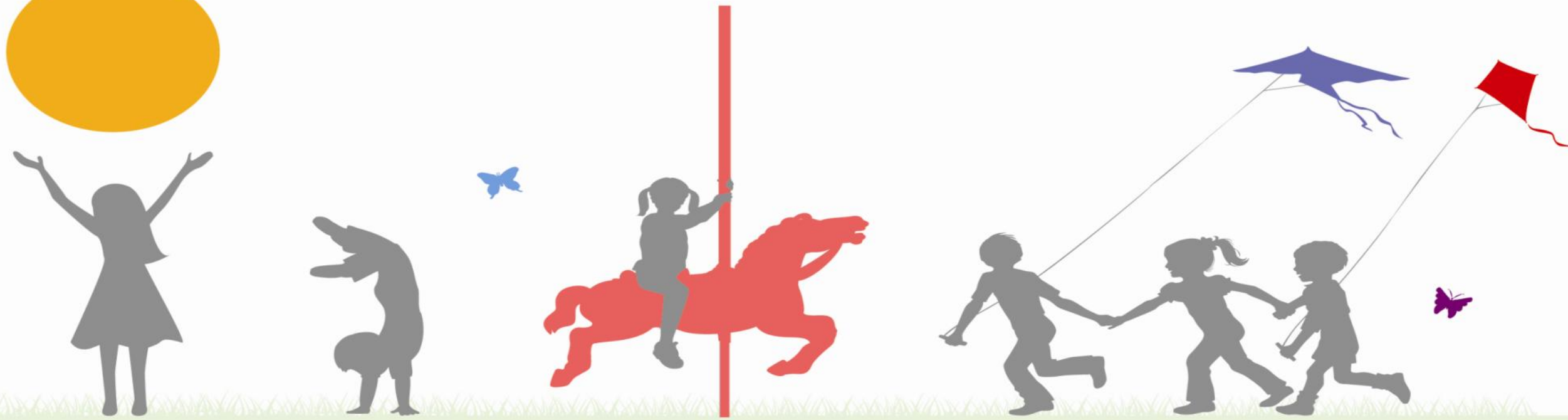
資訊與工程科學

大學學類網絡關係圖

在重要關鍵時刻，支持關心他（她）

1. 學科能力測驗考試結束後 105.02
2. 學測、術科成績單拿到後 105.02.18
3. 收到甄選入學篩選結果後 105.03.17
4. 甄選入學考試及放榜後 105.03至五月中旬
5. 指定考科成績單拿到後 105.07
6. 選填志願時 105.07





PART IV

輔導處的工作報告

104學年度上學期工作要項

日期	工作要項	
暑輔4堂課	高三班級輔導	<ul style="list-style-type: none">•大學多元入學簡介•考試簡章怎麼看？•大學學系探索量表施測•生涯資源網站介紹•審查資料如何準備？
8/20、8/21	我的高三生活-畢業學長姐分享	
9/19	親師座談-高三家長多元入學說明會	
10/16	職涯講座-營養師的一天	
10/19起	大學校系宣導系列活動	



104學年度下學期工作要項

日期	工作要項
2月份	高三學生甄選入學選填志願策略說明會
	高三家長升學講座(選填策略&審查資料)
3月份	高三甄選入學選填志願個別諮詢
	甄選入學面試輔導說明會
3月下旬-4月中旬	各學群模擬面試輔導
7月	考試分發選填志願輔導說明會

輔導室的升學相關資源

學長姐的備審資料



學長姐的備審資料



輔導室的升學相關資源

大學校系簡章



升學相關書籍





點選本校網頁 「線上服務」- 「家長資訊登錄系統」

The screenshot shows the website's navigation bar with the following items: 關於文華, 成果展現, 入學與升學, 行政單位, 教學單位, 圖書資源, 線上服務, 校外資源. Below the navigation bar is a '焦點看板' (Focus Board) section with a list of news items. On the right side, a dropdown menu is open under '線上服務', listing various services including '家長資訊登錄系統' (Parent Information Registration System), which is highlighted by a yellow callout bubble.

如家長願意收到學校的資訊，歡迎您主動登錄您的電子信箱，學校會不定期發送重要活動訊息給您。

關於文華
About Us

回首頁

家長通訊錄下載(高一)

家長通訊錄下載(高二)

家長通訊錄下載(高三)

本網站限用IE瀏覽器

ATTENTION

請使用IE[[相容性檢視](#)]
修正本網站顯示問題
[工具](#)>[相容性檢視設定](#)

系統開發及申告請洽
國立臺中文華高中
資訊科技概論教師
廖偉良
steven@whsh.tc.edu.tw



104 學生

親愛

本校消息，歡迎
除您的電子郵件
件有變動或不願
您，歡迎您對本
文華高中

帳號：學生學號
密碼：學生身分證號碼後5碼

請輸入帳號及密碼：

帳號： (請輸入學生學號)

密碼： (請輸入學生身分證後5碼)

 確定



感謝聆聽，讓我們一起把孩子撐起來！